

ÅRSRAPPORT **2004**

**Ringeriks- Kraft**

[www.ringeriks-kraft.no](http://www.ringeriks-kraft.no)



# Innhold

- 01 Adm. direktørs kommentar
- 03 Dette er Ringeriks-Kraft
  - Vår virksomhet
  - Finansiering og likviditet
  - Risikostyring i Ringeriks-Kraft AS
  - Aksjonærinformasjon
- 09 Virksomhetsområdene & datterselskapene
  - Ringeriks-Kraft Service AS
  - Ringeriks-Kraft Strøm AS (Ringnett AS)
  - Ringeriks-Kraft Produksjon AS
  - Ringeriks-Kraft AS Nett
  - Ringeriks-Kraft AS Produksjon
- 17 Samfunnsansvar og lokal verdiskaping
  - Lokalt ansvar
  - Lokal verdiskaping
- 21 Miljø med fokus på felles verdier
  - Det indre miljø
  - Ytre miljø og samfunnsansvar
- 25 Styret i Ringeriks-Kraft
- 26 Årsberetning
- 31 Resultatregnskap
- 32 Balanse
- 34 Noter
- 42 Kontantstrøm
- 43 Revisjonsberetning
- 44 Anleggene
- 47 Rammebetingelser

# Nøkkeltall

		(tall i tusen)				
<b>Nøkkeltall konsern</b>		<b>2004</b>	<b>2003</b>	<b>2002</b>	<b>2001</b>	<b>2000</b>
<b>Resultatregnskap</b>						
Omsetning		246,1	234,5	224,1	200,0	175,4
Driftsresultat		35,8	30,3	29,0	34,1	32,8
Årsoverskudd etter skatt		28,8	19,7	15,8	18,0	16,9
Utbytte		18,0	17,0	18,0	30,0	17,0
Driftsmargin	%	14,5	12,9	12,9	17,0	18,7
<b>Balanse</b>						
Sum gjeld og egenkapital		844,5	562,2	602,9	576,0	563,6
Egenkapital		301,7	291,0	305,8	288,0	301,2
Soliditet (egenkapital i % av totalkapital)	%	35,7	51,8	50,7	50,0	53,4
Likviditetsgrad 1 (omløpsmidler i % av kortsiktig gjeld)	%	98,0	95,4	91,0	78,0	37,0
Netto kontantstrøm		13,7	-13,5	11,2	-7,0	9,0
<b>Rentabilitet</b>						
Totalrentabilitet (resultat før rentekostnader i % av totalkapital)	%	4,2	6,4	5,8	7,1	6,5
Egenkapitalrentabilitet (resultat før skatt i % av gj.sn. egenkapital)	%	13,3	9,1	7,4	8,3	16,8

Driftsmargin (driftsresultat/driftsinntekter)

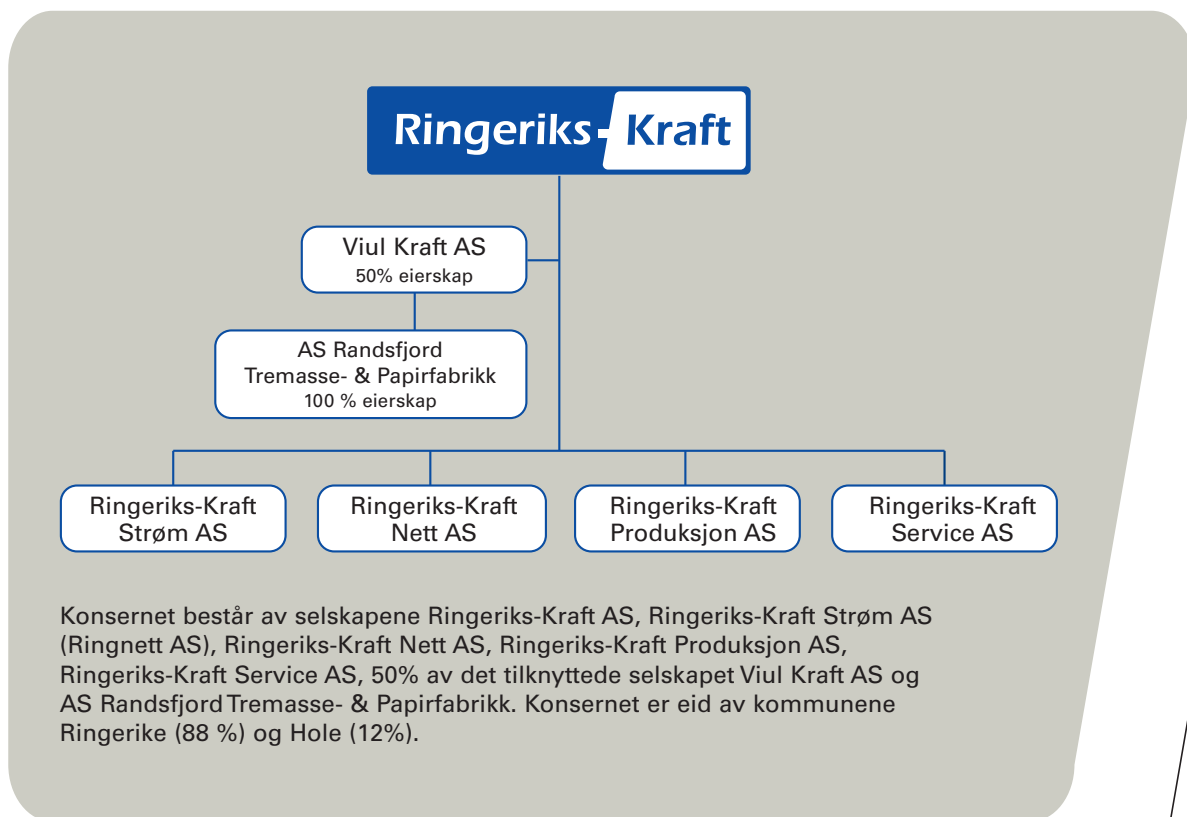
Soliditet (egenkapital i % av totalkapital)

Likviditetsgrad 1 (omløpsmidler i % av kortsiktig gjeld)

Totalrentabilitet (resultat før rentekostnader i % av totalkapital)

Egenkapitalrentabilitet (resultat før skatt i % av gj.sn. egenkapital)

## Dette er Ringeriks-Kraft



Det er Ringeriks-Krafts mål å skape en profil som igjen skaper forventninger til bedriften både internt og fra våre kunder, eiere og øvrige interessenter. Forventninger som vi skal leve opp til, strekke oss etter og som derved forplikter oss. Vi ønsker at våre omgivelser skal oppfatte oss som:

- Åpne
- Pålitelige
- Lydhøre
- Fleksible



Vinsents Gaaserud  
Adm. direktør

## Adm. direktørs kommentar

Årets resultat er solid. Ringeriks-Kraft er også et finansielt sterkt selskap. I 2004 omsatte vi for 246 millioner kroner, og fikk et driftsresultat på 35,7 millioner kroner. Selskapet har investert for 23 millioner kroner i tillegg til Vittingfoss til 290 millioner. Resultatet er mulig takket være et vel fungerende samspill mellom styret, administrasjonen og de ansatte i selskapet. Dette gjennom et år som har vært preget av store og krevende omstillinger i forbindelse med omorganisering til konsern.

Omorganiseringen begynte i 2004 og har krevet og vil kreve stor innsats og vilje til omstilling blant alle ansatte.

Kjøpet av Vittingfoss kraftstasjon førte til krav om ny selskapsstruktur fra Norges vassdrags- og energidirektorat (NVE). Konsernmodellen som planlegges, vil danne grunnlaget for et fortsatt bærekraftig og solid selskap i regionen.

### Økt produksjon

Vittingfoss kraftstasjon ble overtatt i oktober 2004, og kan vise til positive resultater allerede etter tre måneders drift: 1,6 millioner kroner før skatt. Kjøpet av Vittingfoss kraftstasjon har gitt Ringeriks-Kraft og lokalsamfunnet økt egenproduksjon av kraft tilsvarende 115 GWh. Anskaffelse av flere produksjonsanlegg er i tråd med våre eieres krav og ønsker. Det er derfor gledelig at det sist ankomne anlegget bidrar så positivt.

Det er for øvrig også gledelig å konstatere at alle datterselskapene kan vise til en positiv økonomisk utvikling. I tillegg til god økonomisk utvikling, kom vi svært godt ut i en sammenligning på landsbasis: Ringeriks-Krafts produksjon er blant Norges mest kostnadseffektive.

### Utfordrende marked

En ekstern verdivurdering av konsernet viser at verdien av selskapet nå er 1,5 milliarder kroner.

Det er betryggende å vite at selskapet har finansielle muskler, men vi er samtidig ydmyke i rollen som ressursforvalter. Det vil kreve sitt å løse selskapet trygt videre i et utfordrende marked, med mange nye muligheter og rammebetingelser.

Ved innføring av eventuelle grønne sertifikater, ser vi gode muligheter for å kunne realisere produksjonsutvidelser under økonomisk levedyktige vilkår.

Ringeriks-Kraft Service kan vise til gode

resultater allerede i sitt andre driftsår. Dette er svært gledelig, da selskapet også her opererer i et meget konkurranseutsatt marked. Etterspørselen er økende både innenlands og utenlands. Selskapet ble bedt om å bistå i oppryddingsarbeidet etter vinterstormene i Sverige.

### Betydelige investeringer i ledningsnett

Vi har i 2004 investert i overkant av 13 millioner kroner i selskapets ledningsnett for fortsatt å kunne tilby våre kunder høy leveringssikkerhet og høy kapasitet i strømmettet. Selskapet har liten eller ingen avkastning på investeringen, som i stor grad er samfunnsøkonomisk begrunnet.

I tillegg er vi opptatt av å styrke nyetableringer i regionen. Dette gjøres ved å redusere etableringskostnaden for nye nettkunder på både bolig, næring og hytter.

Det ble lagt ned et stort arbeid i lokale energiutredninger for kommunene Ringerike og Hole. Utredningene skal øke kunnskapen om energiforsyning, energibruk og alternativer på dette området. Dette var et viktig samarbeidsprosjekt mellom både kommunene og næringslivet.

### Investeringer i kultur

Langhuset i Ringerike Kulturminnepark på Veien, var Ringeriks-Krafts største økonomiske kulturløft i 2004. Dette er viktig i bevaringen av betydelige funn fra yngre jernalder. Fortid og nåtid henger sammen, – og med dette håper Ringeriks-Kraft at Langhuset vil øke kunnskapen og nysgjerrigheten på vår egen fortid.

### Helse, miljø og sykling

Vi arrangerer et utradisjonelt sykkelprosjekt for å styrke arbeidsmiljøet og bedre vår egen helse.

Det er nedlagt mye energi og forbrent mange kalorier på våre fellestreninger og på individuell trening. Mange - meg selv inkludert - har tatt av flere kilo og økt treningsgleden! Men aller viktigst: vi har redusert sykefraværet med flere årsverk.

I en hverdag med få forskjeller kraftverkene mellom, blir det stadig viktigere å fremheve den rollen et lokalt selskap som Ringeriks-Kraft vil spille. Svaret vårt er ganske enkelt: å skape verdier i Ringeriksregionen.

Vi er på god vei til å realisere Ringeriks-Krafts mål og strategier i denne sammenheng.

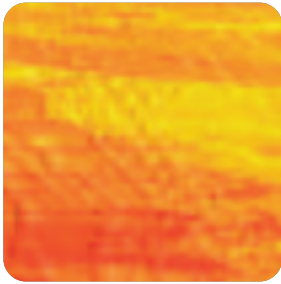




## Dette er Ringeriks-Kraft

Ringeriks-Kraft har hovedkontor i Hønefoss, og driver kraftproduksjon i Hønefossen, Ulefoss, Randselva og Hvittingfoss.

Selskapet eier og drifter distribusjonsnettene for fremføring av elektrisk kraft til sluttbrukere i Hole- og Ringerike kommuner. Konsernet består av selskapene Ringeriks-Kraft AS, Ringeriks-Kraft Strøm AS (Ringnett AS), Ringeriks-Kraft Nett AS, Ringeriks-Kraft Produksjon AS, Ringeriks-Kraft Service AS, 50% av det tilknyttede selskapet Viul Kraft AS og AS Randsfjord Tremasse- & Papirfabrikk. Konsernet er eid av kommunene Ringerike (88%) og Hole (12%).



## Vår virksomhet

### Forretningsidé

Forretningsidéen er å være engasjert i hele verdikjeden fra elkraftproduksjon til levering av energi og tilhørende produkter og tjenester til sluttbruker.

Ringeriks-Kraft skal være ledende i regionen på miljøvennlig energi og tilhørende produkter og tjenester.

Ringeriks-Kraft vil være en viktig pådriver for fornyelse og varig verdiskapning, slik at regionen er et godt sted å bo.

### Markedsposisjon

Ringeriks-Kraft har en meget sterk posisjon i sitt nettområde med en markedsandel på ca 90%. Dette til tross for offensive salgsmetoder fra flere konkurrenter.

Vårt unike fortrinn er at vi styrer hele verdikjeden fra produksjon til distribusjon av energi og salg av tilhørende tjenester frem til sluttbruker.

### Overordnet mål

Ringeriks-Kraft AS vil videreutvikle aksjonærenes verdier og bidra til å styrke veksten i regionen.

### Delmål

- Opprettholde dagens investeringsnivå i infrastruktur i regionen, også på bekostning av bedriftsøkonomisk avkastning.
- Etterstrebe et utbytte på egenkapitalen som tilsvarer avkastningen på statsobligasjoner.

### Strategi

For å nå visjon og mål er det etablert fire delstrategier som rammer for hvordan Ringeriks-Kraft planlegger, gjennomfører og følger opp markedsinvesteringene:

- Kundenes behov skal styre produktporteføljen
- Ringeriks-Kraft skal ha kompetanse innen drift og utvikling som gjør det mulig å være i forkant.
- Øke inntjeningen og verdiene for aksjonærene gjennom allianser og partnersamarbeid.

### Verdier

Ringeriks-Krafts kjerneverdier er vårt viktige virkemiddel for å ivareta og utvikle en fleksibel og fremtidsrettet organisasjon. Vi ønsker at våre medarbeidere skal være åpne, pålitelige, lydhøre og fleksible.

### Informasjon

Selskapet skal være en synlig samfunnsaktør innenfor områdene produksjon, omsetning og distribusjon av energi. Ringeriks-Kraft skal øke forståelsen i samfunnet generelt, blant politikere og andre beslutningstakere, for verdien av et lokalt energiselskap som vil videreutvikle aksjonærenes verdier og bidra til vekst i regionen.

### Omdømme

Ringeriks-Kraft har kort fartstid som konsern, og selskapet har opplevd at en konsernstruktur krever retningslinjer for hvordan morselskap og døtre skal profileres og markedsføres. Dette innebærer hva kommunikasjonen skal preges av, og ikke minst skape forståelse for at det er synergier i konsernet mht kunder og samarbeidspartnere som bør brukes på en god måte.

Ringeriks-Kraft mener at for å lykkes i arbeidet med å opprettholde og styrke konsernets omdømme er det nødvendig at intern- og ekstern informasjon, markedsføring og HR koordineres.

Et best mulig omdømme og tillit hos våre kunder, eiere, opinionen og mediene er en forutsetning for å nå mål og oppfylle krav til selskapet. Omdømmet skal styrkes gjennom våre handlinger.

Følgende omdømme ønskes for selskapet:

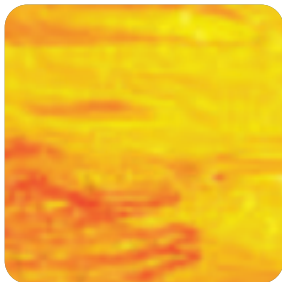
- Sikker og langsiktig
- Samfunnsansvarlig og engasjert
- Bygger varige verdier

### Profil og merkevere

Ny profil for konsernet ble utarbeidet i 2004, og i slutten av mai ble den nye logoen med merkenavnet Ringeriks-Kraft presentert.

Arbeidet med Ringeriks-Krafts profil vil være en kontinuerlig prosess i virksomheten. Den skal «under huden» på alle medarbeiderne og mye handler om et bevisst forhold til hvordan vi omgås hverandre. En profil er derfor ikke noe man får, men noe man skaper. Målet er at arbeidet med profilen skal involvere de ansatte i en positiv og evig prosess for å lykkes best mulig.





## Finansiering og likviditet

Ringeriks-Kraft har gjort finansielle tiltak for å redusere risikoen og samtidig opprettholde resultatnivået. Selskapet er dermed mindre utsatt for sykliske markedssvingninger. Ansvar for finansiering er sentralt og hovedprinsippet er at eksterne låneopptak skal skje i morselskapet.

### Finansiering

Lånefinansiering skjer i form av banklån. Ringeriks-Krafts bankforbindelse er DnB NOR Oslo.

I 2004 ble det foretatt låneopptak i forbindelse med finansieringen av Vittingfoss kraftstasjon med en løpetid på 40 år.

### Avdragsprofil og løpetid

Det tilstrebes en jevn og langsiktig avdragsprofil på låneporteføljen etter anleggenes levetid. Selskapets øvrige lån er avdragsfrie.

### Finansielle betingelser i låneavtaler

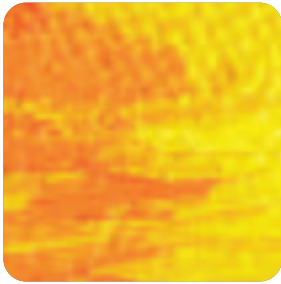
Konsernets lånebetingelser søkes standardisert så langt dette er mulig. Ringeriks-Kraft har finansielle betingelser knyttet til egenkapitalen.

### Rating

Ringeriks-Kraft ble i 2004 kredittvurdert av Terra Securities blant 80 utvalgte norske kraftselskaper. Selskapet oppnådde en kredittvurdering tilsvarende A- som både inkluderte kraftproduksjonen, nett, strømsalg, internett og entreprenørvirksomheten. Kredittvurderingene ble foretatt på bakgrunn av regnskapstallene for 2003.

### Likviditet

Likviditetsreservene består i bankinnskudd, kortsiktede plasseringer, og utrukne trekkrettigheter med løpetid lengre enn 1 år. Ved årsskifte utgjør likviditetsreservene 71,1 millioner kroner.



# Risikostyring i Ringeriks-Kraft AS

Ringeriks-Kraft operer i et marked hvor selskapet må ta risiko innen flere områder og må treffe beslutninger etter risiko.

Selskapet har hatt risikostyring som prioritert område i flere år. Et mål for selskapet har vært å levere et økonomisk resultat som kan bidra med stabilt utbytte for aksjonærene over tid. Selskapet har inngått langsiktige avtaler med eksterne leverandører for å kunne utnytte andre selskapers erfaringer om risikostyring.

En helhetlig risikostyring krever en metodisk og forretningsmessig tilnærming. Helheten sees i sammenheng med selskapets oppkjøp eller salg av virksomheter, vurderingen av investeringene, renteforvaltningen, forsikringer, pensjoner og kundekreditter. Selskapet har i 2004 både kjøpt og solgt virksomhet.

Riktig bruk av risikostyringen vil gi selskapet en forutsigbarhet.

I 2004 har selskapet hatt fokus på;

- Kjøp av Vittingfoss krafstasjon
- Salg av internett-virksomheten
- Rentesikringer
- Forsikringer, herunder pensjoner
- Reduksjon på kundefordringer

## Kredittrisiko

Ringeriks-Kraft har inngått samarbeid med eksterne leverandører for å redusere tap på kundefordringer. Selskapet har tatt i bruk overvåkningslister for å kunne redusere mulige fremtidige tap i forkant. Selskapet har i tillegg økt fokuset på eksterne kunder med kredittopplysninger for eventuelt å sette kredittrammer eller forskuddsbetalinger.

Markedsavdelingen i Ringeriks-Kraft Strøm har fått et økt ansvar for å redusere tap på kundefordringene.

## Renterisiko

Etter kjøpet av Vittingfoss kraftstasjon har selskapets gjeld økt med 290 millioner kroner. I den sammenheng vurderte selskapet risikoen for rentesvingninger i løpet av de neste fem år som en risiko. For å kunne levere stabile økonomiske resultater valgte selskapet å rentesikre 200 millioner kroner av låneporteføljen med en spot med tak på 5,5% over de neste fem år.

## Netto rentekostnader

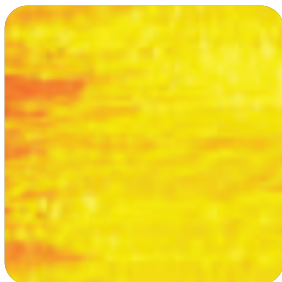
Millioner kroner	2004	2003	2002
Rentekostnader	6,5	8,8	11,9
Renter i %	2,8 %	5,5 %	7,4 %

## Forsikring

Ringeriks-Krafts forsikringer er forhandlet igjennom meglerfirma for å sikre at selskapet til enhver tid har de beste optimale løsningene for dekning og premie. Årlig gjennomgås forsikringsavtalene med megler for å kartlegge hendelser eller korrigeringer.

Ringeriks-Kraft har i heleide selskaper vært uten skadehendelser av betydning. I Viul Kraft AS har det vært skade i Askerudfoss kraftstasjon.

Dette har ikke påført selskapet vesentlige kostnader.



## Aksjonærinformasjon

Målet for Ringeriks-Kraft er å øke kunnskapen om selskapet og forståelsen for bransjen, for på denne måten skape tillit til selskapet.

Informasjonen skal gis til aksjonærene, for at aksjonærene skal kunne sette strategier basert på informasjonen gitt av selskapet.

Ringeriks-Kraft vil etterstrebe å informere om relevant informasjon til rett tid til sine eiere. Nedenfor er Ringeriks-Krafts finanskalender for år 2005:

Informasjonsmøte regnskap 2004:

– april 2005

Ordinær generalforsamling:

– mai 2005

Informasjonsmøte regnskap 1. halvår 2005:

– september 2005

For informasjon kan hjemmesidene på internett ([www.ringeriks-kraft.no](http://www.ringeriks-kraft.no)) benyttes for å finne års- og delårsrapporter, pressemeldinger, presentasjoner og generell selskapsinformasjon.

I tillegg til trykt og elektronisk informasjon vil Ringeriks-Kraft arrangere temamøter eller delta på ulike konferanser for å informere om selskapet.

Selskapet har i 2004 fått økt fokus etter kjøpet av Vittingfoss kraftstasjon. Det har i løpet av 2004 vært avholdt flere informasjonsmøter vedrørende kjøpet, og lokal presse har satt fokus på selskapet.

Ringeriks-Krafts aktiviteter innenfor investor relations skal bygge på følgende grunnprinsipper:

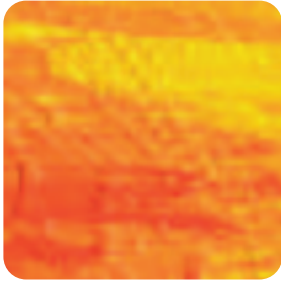
- Standardisert og identisk informasjon
- Informasjon basert på fakta
- Fremtidig utvikling skal gis med forbehold
- Høy kvalitet på informasjonsmateriellet
- Konsernsjef/styreleder skal uttale seg på vegne av selskapet.





# Virksomhetsområdene og datterselskapene

Konsernet har valgt å fokusere på kjernevirksomhetene energiproduksjon, nettvirksomhet, strømsalg og entreprenørvirksomhet for å konsentrere selskapet innenfor hele verdikjeden.



# Ringeriks-Kraft Service AS

2004 har vært et meget godt år for Ringeriks-Kraft Service som blant annet kan vise til en stor økning i etterspørselen utenfor Ringerike-regionen. Selskapet har tilpasset seg organisatorisk og funksjonelt til det konkurranseutsatte markedet, og har i tillegg gjennomgått en sertifisering (Sellihca Qualificaton).

## Markedsforhold

Selskapets hovedprodukter er prosjektering og utførelse tilknyttet bygging, drift og vedlikehold av elektrisk ledningsnett, samt drift og vedlikehold av kraftstasjoner. Markedssegmentene er energibransjen, industri, kommuner og privathusholdninger.

Det er knyttet markedskontakter mot Oslo-regionen som har ført til større ordre. Blant større kontrakter kan følgende nevnes:

- Linjerydding for Hafslund i Nittedal- og Eidsvoll kommuner
- Bygging av fiberstamnett gjennom Oslo for Hafslund Tokom

Øvrige prosjekter:

- Ny strømforsyning til Ringerike sykehus for Ringeriks-Kraft
- Beredskap for Ringeriks-Kraft
- Drift og vedlikehold av kraftstasjoner for Ringeriks-Kraft

## Resultat

Selskapet hadde en omsetning på 60 millioner kroner som er en økning på 15 millioner kroner fra 2003. Driftsresultatet ble 2,3 millioner mot 1,5 millioner kroner i 2003. Resultat før skatt ble 2,3 millioner kroner mot 1,7 millioner kroner i 2003.

Det er avsatt en million kroner i utbytte til morselskapet. Økningen på egenkapitalen tilsvarer 0,7 millioner kroner. Total egenkapital utgjør 2,4 millioner kroner eller 14,1 %.

Den frie egenkapitalen er 1,6 millioner kroner.

## Ringeriks-Kraft Service (tall i tusen)

	2004	2003	2002
Driftsinntekter	60 408	45 283	-
Driftskostnader	58 124	43 785	-
Driftsresultat	2 284	1 498	-
Resultat før skatt	2 344	1 748	27
Total kapital	17 357	11 310	527

## Personal og organisasjon

Selskapet har 45 ansatte som hovedsakelig var tidligere ansatte i Ringeriks-Kraft AS. Alle ansatte har en bred erfaringsbakgrunn. En læring ble ansatt i 2004.

Ringeriks-Kraft Service inngikk høsten 2004, avtale om et mer inkluderende arbeidsliv.

Selskapet hadde et sykefravær på 10,3 % i 2004 mot 11,2 % i 2003. Andelen langtidsfravær utgjorde 7,3 %. Det har i 2004 ikke vært registrert ulykker som har resultert i fravær.

Selskapets ufaglærte har fått tilbud om kompetanseheving for å kunne ta fagprøven.

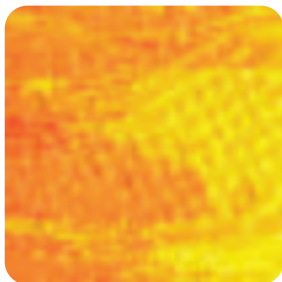
## Fremtidsutsikter

Ringeriks-Kraft Service vil fortsatt styrke markedsposisjonen og kunderelasjonene i nærområdene Oslo, Asker og Bærum. Områdene har store utviklingspotensialer.

Selskapet har vist seg konkurransedyktig på pris og kvalitet, og har opparbeidet seg et positivt renommé i nærområdene.

Ordrereservene er ved inngangen til 2005 større enn tidligere år.

Ringeriks-Kraft Service er blant flere norske selskaper som ble engasjert etter uværet i Syd-Sverige i januar 2005 der 230 000 kunder ble strømløse.



## Ringeriks-Kraft Strøm AS (Ringnett AS)

I 2004 solgte Ringnett internett-virksomheten til Modum Kabel-TV AS. Selskapet ønsket økt fokus på kjernevirksomheten strømsalg og en videreutvikling av denne.

Internett-virksomheten ble solgt for 8 millioner kroner som er tilnærmet anleggsverdien av aktiva knyttet til internett. I all hovedsak var det aktiva fra morselskapet som ble solgt, da morselskapet tidligere hadde inntekter på utleie av aktiva til Ringnett.

Ringnett AS skiftet navn til Ringeriks-Kraft Strøm AS i januar 2005. Ringeriks-Kraft Strøm har siden 2002 leid kundedatabasen til Ringeriks-Kraft AS. Dette er kontraktfestet gjennom en låneavtale mellom selskapene (verdi 40 millioner kroner).

### Personal

Modum Kabel-TV overtok bemanningen på Internett. Det er ved årsskifte fire ansatte i Ringeriks-Kraft Strøm, av disse er tre kvinner. En kvinne er representert i selskapets styre, tilsvarende en kvinneandel på 33 %.

fortsatte i 2004. Energimarkedet opplevde i 2004 reduserte strømpriser sammenlignet med 2003. Årsaken er en normalisering av den hydrologiske balansen og mildvær som førte til lavere forbruk enn normalt.

Totalt økte den norske kraftproduksjonen fra 107 TWh i 2003 til 110 TWh i 2004. Dette er fortsatt under normal produksjon på 118 TWh.

### Resultat

Selskapet hadde en omsetning på 101,3 millioner kroner, som er en endring på -10,0 millioner kroner fra 2003. Reduksjonen i omsetningen skyldes salget av internett-virksomheten.

Driftsresultatet ble -1,3 millioner kroner mot -6,5 millioner kroner i 2003. Resultat før skatt ble -2,2 millioner kroner mot -8,0 millioner kroner i 2003.

Det er ikke avsatt utbytte til morselskapet. Det er brukt konsernbidrag fra Ringeriks-Kraft Strøm til morselskapet for å justere verdien av aksjene i morselskapet. Økningen på egenkapitalen tilsvarer 4,7 millioner kroner. Total egenkapital utgjør 28,4 millioner kroner eller 37,3 %.

Det er ingen fri egenkapital i selskapet.

### Ringeriks-Kraft Strøm (tall i tusen)

	2004	2003*	2002*
Driftsinntekter	101 270	111 307	91 938
Driftskostnader	102 565	117 891	96 238
Driftsresultat	(1 294)	(6 583)	(4 299)
Resultat før skatt	(2 161)	(7 968)	(3 814)
Total kapital	75 975	111 663	92 135

\* Inkluderer internett-virksomheten i et helt år. 2004 kun frem til 1. kvartal.

### Fremtidsutsikter

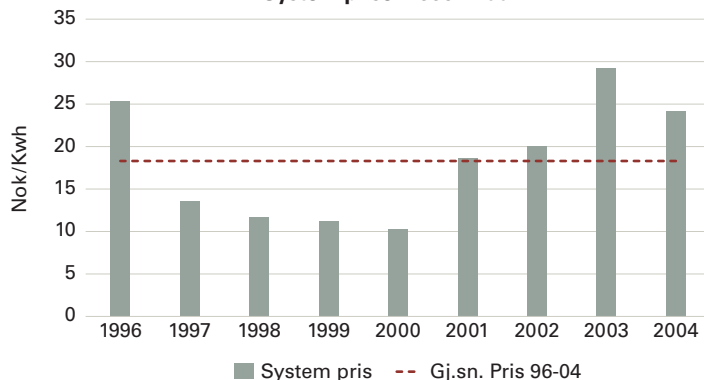
Selskapet ser positivt på den videre utviklingen og driften av strømvirksomheten.

I et stadig mer krevende marked har selskapet satt fokus på tilgjengelighet og god service, og har dette som et konkurransefortrinn overfor større aktører.

Markedet vil fortsatt være preget av sterk konkurranse og egen region er intet unntak.

Fortsatt er de lokale kundene vår største kundegruppe og disse skal følges opp.

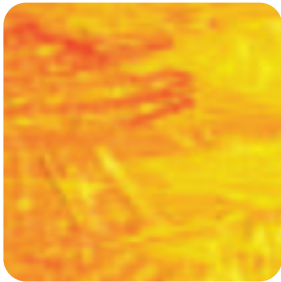
System priser 1996 - 2004



Sykefraværet var 12,0 % i 2004 mot 10,1 % i 2003. Langtidssykefraværet var 4,2 %. Det har i 2004 ikke vært registrert ulykker som har resultert i fravær.

### Markedsforhold

Markedet er preget av sterk konkurranse med prispress og lave marginer. Trenden med sentrale innkjøp hvor pris er i fokus



# Ringeriks-Kraft Produksjon AS

Ringeriks-Kraft Produksjon AS ble registrert høsten 2004 i Brønnøysund-registeret. Registreringen hadde sin bakgrunn i omorganisering til ny selskapsstruktur som var pålagt selskapet av NVE etter kjøpet av Vittingfoss kraftstasjon.

For å redusere dokumentavgiften ble det besluttet at Vittingfoss kraftstasjon organisatorisk skulle legges under Ringeriks-Kraft Produksjon.

Ved årsskiftet er kun anleggene og resultatene for Vittingfoss kraftstasjon inkludert, øvrige anlegg er rapportert i morselskapet Ringeriks-Kraft.

Ringeriks-Kraft fikk midlertidig konsesjon til å overta fra 1. oktober 2004.

## Resultat

Selskapet har kun drevet produksjon av energi i årets tre siste måneder. Selskapet har tatt kostnader for å tilpasse behovet for bemanning.

Selskapet hadde en omsetning på 6,8 millioner kroner. Driftsresultatet ble 3,8 millioner kroner og resultat før skatt ble 1,6 millioner kroner.

Det er ikke avsatt utbytte til morselskapet. Selskapets innskutte egenkapital utgjør 1 million kroner og selskapet har besluttet å

tilføre overskuddet etter skatt til opparbeiding av egenkapitalen.

Egenkapitalen vil tilsvare 1,6 millioner kroner etter overføring fra resultatet eller 0,6%.

Egenkapitalen er under 10%. Konsernet vil etter overgangen til holdingmodell kapitalisere selskapet.

## Ringeriks-Kraft Produksjon (tall i tusen)

	2004	2003	2002
Driftsinntekter	6 813	-	-
Driftskostnader	3 004	-	-
Driftsresultat	3 809	-	-
Resultat før skatt	1 636	-	-
Total kapital	290 311	-	-

## Personal og organisasjon

Tidligere ansatte i Vittingfoss kraftstasjon er overført Ringeriks-Kraft Service. Det er derfor ingen ansatte i produksjonsselskapet.

## Driften

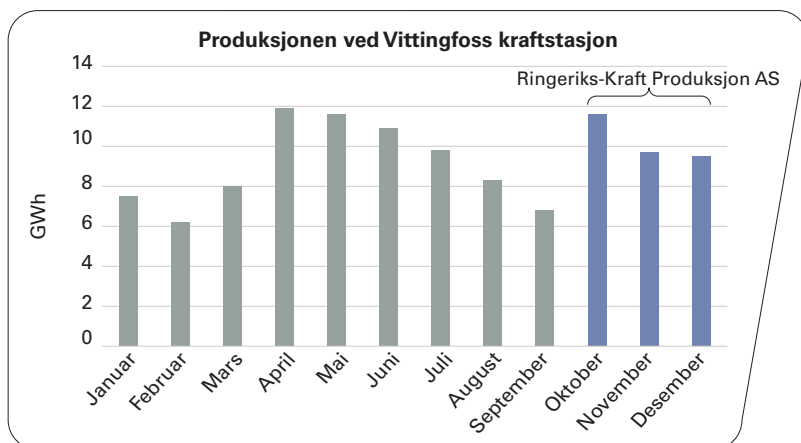
Selskapet har i de tre siste månedene hatt en produksjon tilnærmet 30,8 GWh som er over gjennomsnittlig produksjon for hele 2004 (2,7 GWh over normal produksjon).

## Fremtidsutsikter

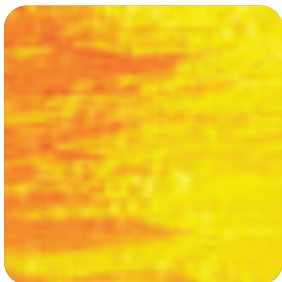
Selskapet avventer omorganiseringen til holdingmodell.

Frem til eventuelle endringer vil det kun bli rapportert resultater fra Vittingfoss kraftstasjon i Ringeriks-Kraft Produksjon. Selskapet vil være eksponert for svingninger i markedsprisen, og forventet kraftpris vil være mellom 20-22 øre/KWh.

Selskapet vil foreta mindre investeringer for å effektivisere og dermed redusere driftskostnadene. Driftskostnadene er allerede redusert, og i 2005 vil kostnadene reduseres ytterligere.







# Ringeriks-Kraft AS Nett

Strømforsyningen var i 2004 stabil uten alvorlige og langvarige avbrudd. Ringeriks-Kraft hadde gjennom året en leveringssikkerhet som var 30 % bedre enn NVEs norm for selskapet.

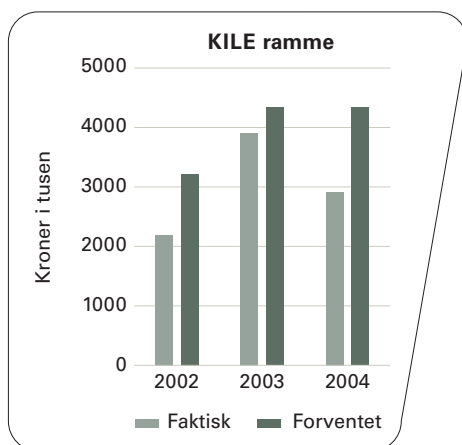
Det ble transportert ca. 542 GWh, etter tap, fram til kundene gjennom strømnettet. Tilsvarende tall for fjoråret var 505 GWh. Økningen har sammenheng med lavere strømpriser i 2004 sammenlignet med 2003.

## Investeringer

Strømnettet ble påkostet 13 millioner kroner inkludert tilskudd til nyetableringer. Av dette var 7 millioner kroner samfunnsmessige investeringer for å opprettholde leveringssikkerheten i alle deler av forsyningsområdet. Selskapet har lav eller ingen avkastning på samfunnsmessige investeringer.

Av de største enkeltprosjektene nevnes lavspentombyggingen i Hofsfossveien og Maristua – Helgestua i Vestre Ådal. Forventet avkastning på blant annet disse investeringene er lavere enn 1%.

Drift, vedlikehold, påkostninger og investeringer i strømnettet er i all hovedsak innkjøpte tjenester fra Ringeriks-Kraft Service AS.



Kile er økonomisk tap for kundene ved brudd i strømleveransene.

## Resultat

Nettvirksomheten hadde en omsetning på 104 millioner kroner, som er en endring på –5,5 millioner kroner i 2003.

Endringen skyldes lavere inntekter som følge av lavere rente og årlig effektiviseringskrav på 2,85 %.

Driftsresultatet ble 24,5 millioner kroner mot 16,0 millioner kroner i 2003. Virksomheten er en del av morselskapets regnskap og er derfor ikke belastet med finanskostnader.

Nettkapitalen utgjorde 215 millioner kroner.

## Nett (tall i tusen)

	2004	2003	2002
Driftsinntekter	104 248	109 776	104 445
Driftskostnader	85 948	93 764	84 535
Driftsresultat	24 528	16 012	19 910
Resultat før skatt	24 528	16 012	19 910
Nettkapital	215 120	212 029	209 512

## Personal

Virksomheten omfatter den operative nettdriften og kundeservice. Totalt er det 13 ansatte som hovedsakelig er ingeniører. Det er en kvinne ansatt i kundeservice.

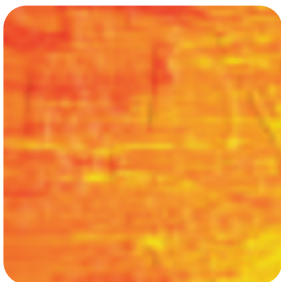
## Fremtidsutsikter

Nettdriften er pålagt strenge rammer fra NVE, og kravene til effektivisering må resultere i større utnyttelse av vedlikeholdskostnadene og nyinvesteringene.

Ringeriks-Kraft gir tilskudd for å styrke nyetableringen i regionen. Etableringskostnaden for nye nettkunder blir dermed redusert med 50% til bolig- og næringsformål og med 20% til hytter.

I de nærmeste årene vil selskapet måtte vurdere investeringsnivået i forhold til den kontantstrømmen vi har. I dag tilføres nettvirksomheten støtte fra selskapets øvrige virksomheter.

Det forventes nye rammevilkår for nettoperatører fra og med 2007 med ytterligere krav til effektivitet.



## Ringeriks-Kraft AS Produksjon

Produksjonsvirksomheten består av både heleide anlegg og produksjon i datterselskaper. Produksjonen drifter kraftverk i Begnavassdraget, Numedalslågen og i Midt-Telemark.

I tillegg har produksjonen tilgang på gjeldsbrevkraft fra Ramfoss og Mykstufoss kraftverk.

Total produksjon utgjør ca. 400 GWh pr. år inkludert produksjon på Vittingfoss kraftstasjon med 115 GWh.

Driften av selskapets heleide anlegg har vært meget god i 2004. Det har ikke vært registrert ekstraordinære hendelser på egne anlegg. I kraftstasjonen i Aall-Ulefoss havarerte det ene løpehjulet på aggregat nummer 1. Selskapet vil utrede hvorvidt det er mulig å oppgradere aggregatet med en produktivitetsøkning.

I selskapets deleide anlegg, Viul Kraft, stod aggregat 1 i Askerudfoss i perioden juni til november. Dette var en planlagt stans på bakgrunn av skade oppdaget året før.

Både turbin og generator er rehabilitert i 2004.

### Vannbeholdning

Ved inngangen til 2004 var det vesentlig mindre vann i magasinene enn normalt. Produksjonen lå likevel litt over normalen utover vinteren for så å avta på forsom-

meren. En vannrik høst førte til god produksjon slik at vannmagasinbeholdningen ved utgangen av året var på normalen.

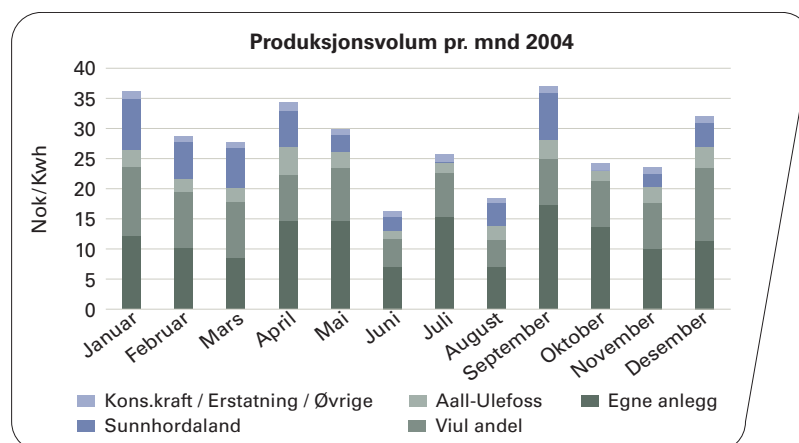
Ringeriks-Kraft har elvekraftverk som produserer etter tilsiget av vann ved alle heleide anlegg. Ved produksjon på deleide anlegg kan vannmagasinbeholdningen justeres med produksjonen.

### Kraftforvaltning

Selskapet hadde frem til overtagelsen av Vittingfoss i all hovedsak pris- og produksjonssikret hele porteføljen. Etter overtagelsen av Vittingfoss utgjør det prissikrede produksjonsvolumet ca. 70 % av det totale volumet. Produksjonssikret volum utgjør ca. 60 % av volumet.

Selskapet har inngått en langsiktig kontrakt på produksjonssikring med Norsk Hydro. Dette eliminerer volumrisikoen på det sikrede volumet i produksjonsporteføljen.

Normalt kan produksjonen variere med +/- 25 % pr. år. Kontrakten med Hydro sikrer selskapet en jevn produksjon uansett om det er våte eller tørre år. Selskapet får erstattet underbalansen i år med høyere produksjon enn normalt. Kontrakten eliminerer risiko for tørre år og lav produksjon.





### Trading

Selskapet handler i kraftmarkedet på en separat handelsportefølje. Resultatet av denne virksomheten ble 2,9 millioner kroner i 2004. Denne aktiviteten er regnskapsført etter realisasjonsprinsippet.

### Resultat

Selskapet hadde en omsetning på 102 millioner kroner. Trading er inkludert i resultatet for produksjonen.

Driftsresultatet ble 15,9 millioner mot 19,2 millioner kroner i 2003.

Virksomheten er en del av morselskapets regnskap og er derfor ikke belastet med finanskostnader.

### Produksjon (tall i tusen)

	2004	2003	2002
Driftsinntekter	102 080	204 033	200 873
Driftskostnader	85 194	184 878	187 484
Driftsresultat	15 885	19 155	13 389
Resultat før skatt	15 885	19 155	13 389
Total kapital	99 101	128 095	126 349

Reduksjonen i driftsinntekter og driftskostnader skyldes at konsesjonen for strømsalg ble gitt til Ringeriks-Kraft Strøm AS.

### Personal og organisasjon

En person er ansatt i virksomheten, øvrig arbeid leies inn fra Ringeriks-Kraft Service.

### Fremtidsutsikter

Virksomheten vil avvente løsningen på selskapsstruktur. Det blir viktig å samle alle hel-eide anlegg i et felles selskap.

I 2005 vil selskapet investere i Viulfoss for 30 millioner kroner. I løpet av 2005/2006 forventes det at anlegget ved Aall-Ulefoss blir ferdig rehabilitert. Det forventes en produksjonsøkning ved begge anleggene.

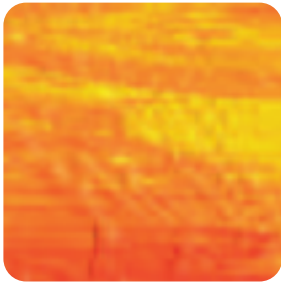
Produksjonsvirksomheten har sikret seg mot større svingninger i kontantstrømmen med pris- og volumsikring.





## Samfunnsansvar og lokal verdiskaping

Vi er opptatt av at Ringeriksregionen skal være et godt sted å bo. Vi støtter barn og ungdom gjennom å samarbeide med idretten. Prosjektet Hringariki er vårt største bidrag til kulturopplevelser og bevaring av historiske funn fra yngre jernalder.



## Lokalt ansvar

### **Opplæring om energi**

Ringeriks-Kraft gjennomfører årlig opplæring i lokalsamfunnet. Det er gjennomført 26 besøk ute for elever i sjette-, syvende- og niendeklasse. Opplæringen består av generell informasjon om strøm, elevene lærer å skjøte en ledning og ikke minst lærer de om elsikkerhet.

I tillegg har det vært 19 skoleklasser på besøk for omvisning i kraftstasjonen. Det er videre gjennomført sikkerhetsopplæring av skogsmaskinførere og betongbilførere. På årlige interne sikkerhetskurs inviteres representanter fra yrkesgrupper hvor det er risiko for strømskader.

### **Lokal energiutredning for Ringerike og Hole**

I 2004 utarbeidet Ringeriks-Kraft energiutredninger for Ringerike- og Hole kommuner. Disse tok for seg en bred og grunnleggende beskrivelse av muligheter og begrensninger innenfor energiforsyning i regionen. For å forankre og støtte opp om utredningene ble det etablert en rådgivende ressursgruppe bestående av representanter fra Ringerike Næringsforum, Viken Skog og eierkommunene. Målsetningen med utredningene er å

danne grunnlag for samfunnsmessig rasjonelle energiløsninger i regionen, herunder identifisere alternative energiløsninger i forhold til elektrisitet.

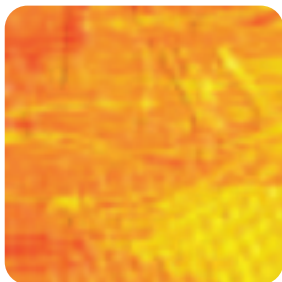
### **Vant pris for beste energiutredning**

Norges vassdrags- og energidirektorat (NVE) kåret Ringeriks-Krafts energiutredning for Ringerike kommune til det beste dokumentet.

NVE uttaler at Ringeriks-Krafts rapport har en god presentasjon av energidataene, og en god sammenligning mot tilsvarende data for nabokommuner og landet forøvrig. Samtidig er rapporten et solid grunnlag for Ringerike kommunes videre arbeid med lokale energispørsmål.

Energiutredningen får også skryt for godt språk, struktur og layout.

Et annet viktig kriterium for kåringen var bruk av NGUs (Norges geologiske undersøkelse) grunnvannskart, som viser mulighetene for uttak av energi fra grunnvannet.



## Lokal verdiskaping



### Støtte til kulturformål - Hringariki

For å bidra til kulturopplevelser og positiv aktivitet i regionen vedtok styret i 2001 sammen med flere andre lokale interessenter å gå inn med kapital i eiendomsselskapet Veien Kulturminnepark AS. Ringeriks-Krafts andel er to millioner, som tilsvarer en eierandelen på 6,25 %. Prosjektet er basert på gravfunn bestående av flere hundre gravhauger fra yngre jernalder i området Veien ved Hønefoss sentrum. I parken er det i løpet av 2004 sluttført gjenskaping av et 2000 år gammelt langhus i full størrelse. Det er videre forutsatt oppføring av et opplevelsessenter basert på historie og arkeologi. Langhuset kan benyttes til spesielle anledninger og Ringeriks-Kraft skal bruke huset i forbindelse med en landskonferanse for nettselskapene i 2005.

### Prosjektet Sundvollstranda

Styret i Ringeriks-Kraft vedtok i 2004 å støtte Hole kommune i utbyggingen av fase 1 i Sundvollstranda prosjektet. Sundvollstranda er en naturperle med kulturelle røtter. Prosjektet skal fremme kultur- og friluftsliv i Hole, samt sikre allmennheten fri tilgang til fjorden.

### Støtte til idretten

Ringeriks-Kraft er en betydelig samarbeidspartner for den lokale idretten. I 2004 var hovedengasjementene på sykling og fotball. En langsiktig avtale er inngått med både Ringerike Sykkelklubb og Hønefoss Ballklubb.

### Ringerike Sykkelklubb

Selskapet inngikk en langsiktig samarbeidsavtale med Ringerike Sykkelklubb i 2004 for å koble den positive entusiasmen for sykling internt med proffmiljøet i Sykkelklubben. I tillegg trengte Sykkelklubben et økonomisk løft for å kunne drive videre. Ringeriks-Kraft og Sykkelklubben har også en sammenfallende strategi som igjen styrker samarbeidet. Begge organisasjonene har fokus på følgende i sin strategi:

- Regional satsing
- Tilstede i lokalmiljøet
- Fokus på barn og unge

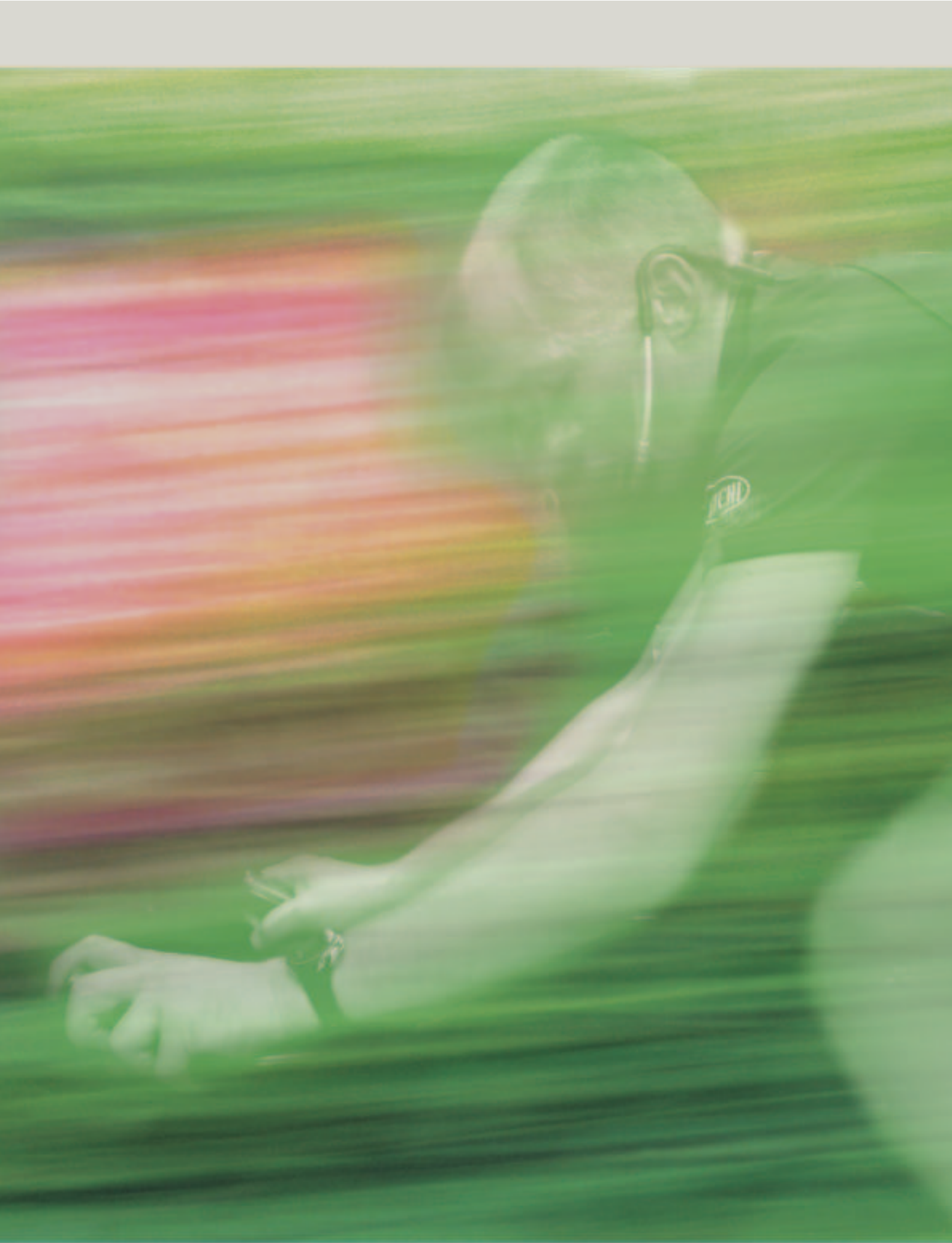


### Hønefoss Ballklubb

Ringeriks-Kraft fornyet avtalen med Hønefoss Ballklubb i 2004. For selskapet er formålet med avtalen å sikre aldersbestemte klasser et aktivitetstilbud innen fotball. Langsiktig satsning på barn og ungdom er vårt fokusområde for igjen å bidra til lokal verdiskaping.

### Tyrifjord Golfklubb

Ringeriks-Kraft inngikk en samarbeidsavtale i 2004 med Tyrifjord Golfklubb. Avtalen benyttes av ansatte og forretningsforbindelser.

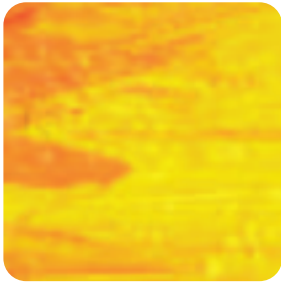






## Miljø med fokus på felles verdier

I Ringeriks-Kraft fokuseres det på «resultatorientert ledelse under felles verdier». Dette skapes gjennom å være åpne, pålitelige, lydhøre og fleksible. Arbeidsmiljø og teamånd skapes gjennom en bevisst holdning internt og eksternt. Selskapet har iverksatt et omfattende sykkelprosjekt med siktemål å bidra til et godt arbeidsmiljø, teamånd og bedre helse for medarbeiderne.



## Det indre miljø

### Arbeidsmiljø

Ved utgangen av 2004 hadde konsernet 82,3 årsverk. Morselskapet hadde ved utgangen av året 31 ansatte.

I 2004 var det ingen alvorlige hendelser eller skader på ansatte. Sykefraværet i konsernet var 9,2 % mot 8,4 % i 2003. Korttids-sykefraværet var 1,1 % og langtidsfraværet var 8,1 %.

Konsernet har Arbeidsmiljøutvalg (AMU), der faste saker har vært sykefravær, hendelser og HMS handlingsplan.

Det praktiseres individuell avlønning for alle medarbeidere i konsernet og det gjennomføres systematisk utviklingssamtaler med alle medarbeidere årlig.

Konsernet har inngått avtale om et mer inkluderende arbeidsliv (IA-avtale). Videre har selskapet iverksatt et omfattende sykkelprosjekt med siktemål å bidra til et godt arbeidsmiljø, teamånd og bedret helse for medarbeiderne. I prosjektet deltar i overkant av 50 % av de ansatte.

### IA-avtale

Ringeriks-Kraft med datterselskaper inngikk IA-avtale for sine virksomheter 01.01.2005.

Det overordnede målet som Ringeriks-Kraft vil fokusere på i første runde er å redusere kostnader knyttet til fravær. Dette for å trygge arbeidsplassene. Målet er videre å opprettholde et lavt korttidsfravær, her definert som fravær i arbeidsgiverperioden. Det er målsatt en reduksjon i fraværet på 10 % i 2005.

Prosessen med å endre oppfølgingsrutiner for sykemeldte startet allerede høsten 2003. Det var da enighet mellom tillitsvalgte og ledelsen om at det viktigste var ikke om bedriften var IA-bedrift eller ikke. Det viktigste på en arbeidsplass er at det var god dialog mellom ledelse og medarbeidere. Det er dette som legger fundamentet for et godt arbeidsmiljø og også fundamentet for et lavt sykefravær.

### Likestilling

Av konsernets 82,3 årsverk, er det 14 kvinner, 13,8 årsverk. En kvinne er representert i selskapets ledelse.

Styret har 7 medlemmer, fordelt med 5 aksjonærvalgte medlemmer og 2 valgte som ansattes representanter. En kvinne er representert i styret.

Konsernet arbeider for å tilrettelegge for flere kvinnelige medarbeidere og har som mål å øke kvinneandelen i ledelse og styrer. En kvinnelig leder har gjennomført opplæring i styrearbeid og deltatt i prosjektet «Female Future» i regi av NHO.

### Likestilling pr virksomhet

#### ● Ringeriks-Kraft AS

Selskapet har totalt 31 ansatte. Herav er det 11 kvinner. Dette utgjør en kvinneandel i selskapet på 35 %. I selskapets styre er det et styremedlem som er kvinne.

#### ● Ringeriks-Kraft Strøm AS

Selskapet har 4 ansatte, samt innleid daglig leder fra Ringeriks-Kraft AS. Selskapet har 3 kvinnelige medarbeidere, samt at daglig leder er kvinne. I selskapets styre er det en kvinne som er styremedlem.

#### ● Ringeriks-Kraft Service AS

Selskapet er et entreprenørselskap og har ingen kvinnelige medarbeidere. I selskapets styre er det en kvinne.

### Felles kundefront

I flere år har Ringeriks-Kraft gjennomført ulike prosjekter og tiltak med siktemål å forbedre kundeservicen. Det arbeides med en felles kundefront som vil gjøre selskapet bedre i stand til å dekke kundens behov for ett kontaktpunkt. Kunden skal ha ett sted å henvende seg, fysisk og telefonisk. En 1. linje skal besvare 80 % av alle henvendelser til konsernet. Ringeriks-Kraft Strøm AS blir ansvarlig for konsernets kundefront.

### Resultatorientert ledelse under felles verdier

Det har gjennom mange år vært arbeidet med utvikling av lederrollene i konsernet. Blant annet har 4 av 7 personer i konsernledelsen gjennomført AFFs lederprogram på Solstrand. Det har også vært lederprosesser internt i virksomheten. I Ringeriks-Kraft fokuseres det på «resultatorientert ledelse under felles verdier.» Dette innebærer at kjernen er våre verdier, som sier at vi skal være åpne, pålitelige, lydhøre og fleksible. Like viktig er våre resultatmål og hva som skal til for å nå målene vi har satt oss. Dette krever noe av den enkelte leder og alle medarbeiderne i konsernet. Det har derfor vært arbeidet med å lage gode målbare resultat-



indikatorer. Konsernet har besluttet at indikatorene som det skal måles på er; inntjening, kunder, omdømme, produksjon/infrastruktur og ledelse.

Det er Ringeriks-Krafts mål å skape en profil som igjen skaper forventninger til bedriften både internt og fra våre kunder, eiere og øvrige interessenter. Forventninger som vi skal leve opp til, strekke oss etter og som derved forplikter oss. Vi ønsker at våre omgivelser skal oppfatte oss som:

- Åpne
- Pålitelige
- Lydhøre
- Fleksible

#### **Trening, helse og motivasjon**

Ansatte med tillitsvalgte i spissen tok høsten 2003 et initiativ hvor de påpekte at den nye selskapsstrukturen ville bidra til at Ringeriks-Krafts merkevarenavn kunne bli forringet. Videre var de opptatt av å ivareta fellesskapsfølelsen og tilhørigheten til Ringeriks-Kraft. Som resultat av dette vedtok styret strategiene for 2004-2008 med følgende punkt: «Ringeriks-Kraft skal ha et sterkt lokalt merkevarenavn i regionen.» Videre heter det i strategiene at «Ringeriks-Kraft skal være god på områdene helse, miljø og sikkerhet.»

Ny profil ble utarbeidet og i slutten av mai 2004 ble den nye logoen med merke navnet Ringeriks-Kraft presentert for alle ansatte. I den anledning hadde selskapet leid inn tidligere sykkelproff Dag Erik Pedersen til å snakke om samhold, teamarbeid, individuelle ferdigheter og motivasjon. Bakgrunnen for valget av Pedersen var sykkel sportens parallelle utfordringer. Hver og en skal ha gode individuelle ferdigheter, de ulike datterselskaper like så, men samtidig jobber man for fellesskapet og de overordnede målene for selskapet/sykkellaget.

Et treningsprosjekt ble satt i gang for de ansatte med fellestreninger både inne på Elixia og ute i marka.

Følgende mål er satt for treningsprosjektet:

- Ivareta og forbedre medarbeidernes helse og trivsel
- Opprettholde et lavt korttidssykefravær, (1–16 dager).
- En reduksjon på 1 % vil gi en økt effektiv bruk av medarbeiderne i konsernet tilsvarende ca. 1 million kroner over en 3 års periode.
- Fremme et godt arbeidsmiljø og lagånd

#### **Ringeriks-Kraft årets Elixia bedrift**

«Bedriften har med sitt treningsengasjement for bedriftens ansatte, vært ledende blant Elixias kunder i Ringerike, Jevnaker og Hole.»

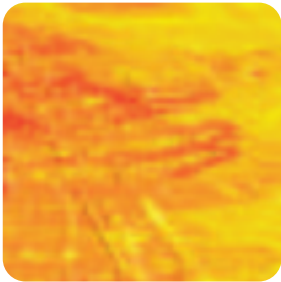
Gjennom flere år har bedriften hatt en bedriftsavtale med Elixia. Forsommeren 2004 ble det laget et sykkelprosjekt hvor trening, motivasjon og helse sto i fokus. Målet er få så mange som mulig av bedriftens medarbeidere til å gjennomføre Birkebeinerrittet i 2005.

Høsten 2004 startet selskapet opp med egne spinningtimer for de ansatte to ganger i uken. Det møter mellom 25-35 personer på timene hver gang. I tillegg gjennomføres egentreninger hver uke. Treningsdagbok skrives av alle, og brukes til rapportering om utviklingen. Instruktøren er en av våre medarbeidere.

I tillegg har vi «lånt» Mads Kaggestad fra Ringerike Sykkelklubb som instruktør.

#### **Fakta:**

- Fra september 2004 trener 65 % av de ansatte på Elixia. I 2003 trente ca. 20 % av de ansatte regelmessig.
- 60 % av alle ansatte deltar på sykkelprosjektet.
- I perioden 1.9 til 31.12.04 gjennomførte våre medarbeidere trening tilsvarende ett årsverk. Vi målsetter minst tilsvarende nivå for de første fire månedene i 2005.
- Det er flere av våre medarbeidere som har gått ned mellom 5 og 15 kilo!



## Ytre miljø og samfunnsansvar

### **Kabler reddet svaner**

Ringeriks-Kraft investerte et betydelig beløp, ca 1 million kroner for å verne svaner mot å kollideres med strømførende luftkabler ved Synneren naturreservat. Kablene ble lagt i bakken i stedet.

Ringeriks-Kraft fikk ros fra Norsk Ornitologisk Forening for handlekraft og miljøansvar. Tidligere har strømførende ledninger langs veiene ført til at mange svaner ble skadet eller drept under kollisjoner med disse ledningene. Denne saken fikk stor omtale i tidsskriftet Vår Fuglefauna.

Viggo Ree, Vår Fuglefauna nr 27, 2004:

«Ringeriks-Kraft tok hånd om miljøproblemene på en konstruktiv måte».

### **Turistvann – vannutslipp i Hønefossen**

Hønefossens beliggenhet midt i Hønefoss by er et kjent turistmål i sommersesongen.

Normalt er vannføringen på sommeren mindre enn slukeevnen til kraftstasjonene i fossen.

For å tilfredstille allmenne interesser er det bestemt at fossen skal ha en minste vannføring de tre sommermånedene hvert år.

I perioden 1. juni til 31. august slippes det derfor på dagtid (mellom kl 10 og kl 20) mellom 20 og 40 m<sup>3</sup>/s av det vannet som normalt skulle vært benyttet til energiproduksjon. Dette tilsvarer en produksjon på 3,9 GWh eller årsforbruket til ca 200 eneboliger.



## Styrerepresentanter i Ringeriks-Kraft AS

Styresammensetningen fyller kravene om eierstyring og selskapsledelse til medlemmenes uavhengighet i forhold til viktige forretningsrelasjoner med selskapet. Representanter for den daglige ledelse er ikke medlemmer av selskapets styre.



**Paul Meier**, styrets leder, Født: 1938  
Stilling: pensjonist  
Bakgrunn: tidligere banksjef, Sparebanken Nor Hønefoss  
Styreleder fra: 1997  
Andre styreverv: medlem av kommunestyret i Ringerike, styremedlem i Viul Kraft AS  
Tidligere verv: varaordfører Ringerike kommune, styremedlem Ringerike sykehus, formann i Buskerud Sparebanklag



**Erik Fred Mathiessen**, styrets nestleder, Født: 1946  
Stilling: banksjef, Hønefoss Sparebank  
Bakgrunn: siviløkonom BI  
Styremedlem fra 1997  
Andre styreverv: Ringerike Næringsforum og Hønefoss Eiendom  
Leder i Tilsynsrådet ved Ringerike fengsel



**Lars Fredrik Stuve**, styremedlem, Født: 1954  
Stilling: adm.dir. Norsk Felleskjøp  
Bakgrunn: sivilagronom med økonomi, Norges Landbrukshøgskole, Ås. Styremedlem fra 1997  
Andre styreverv: styremedlem Norsk Landbrukssamvirke, styremedlem AgriKjøp AS, styremedlem Viul Kraft AS og AS Randsfjord Tremasse- & Papirfabrikk, president i Intercoop Europe.  
Tidligere praksis: næringspolitisk rådgiver i NSF (Norges Skogeierforbund), personlig rådgiver for landbruksminister Anne Vik (Syse-regjeringen), org.sjef i Viken Skogeierforening  
Tidligere verv: styreformann i AS Nationen, kommunestyrerepresentant i Ringerike



**Knut Flåthen**, styremedlem, Født: 1946  
Stilling: kartverkssjef, Statens Kartverk  
Bakgrunn: Sjøkrigsskolen, Sjefskurs Forsvarets Høgskole, Master of Science, US Naval Postgraduate School  
Styremedlem fra: 2003  
Andre styreverv: styremedlem EuroGeographics  
Tidligere praksis: diverse lederstillinger i Sjøforsvaret, adm.direktør og CEO i Teleplan AS og Norconsult Telematics



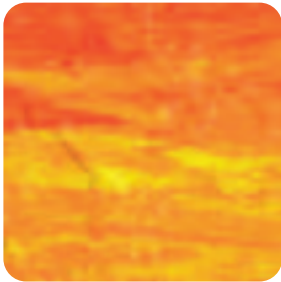
**May-Britt Nordli**, styremedlem, Født: 1954  
Stilling: direktør, Kommunenes Sentralforbund  
Bakgrunn: Master of Management, BI  
Styremedlem fra: 2000  
Andre styreverv: Ringerike sykehus HF, Norsk Eiendomsinformasjon og NIBR  
Tidligere verv: ordfører og varaordfører i Hole kommune



**Roger Wincentz Hansen**, styremedlem, Født: 1967  
Stilling: montasjeleder, Ringeriks-Kraft Service  
Bakgrunn: fagbrev e-verksmontør faggruppe A  
Styremedlem fra: 2002  
Andre styreverv: klubbleder EL&IT, hovedverneombud  
Valgt av de ansatte



**Morten Rønning**, styremedlem  
Født: 1957  
Stilling: teknisk saksbehandler, Ringeriks-Kraft Nett  
Bakgrunn: fagbrev e-verksmontør faggruppe A  
Styremedlem fra: 2004  
Andre styreverv: tillitsvalgt Ringeriks-Kraft og AMU. Valgt av de ansatte



# Årsberetning

Konsernet har et resultat før skatt i 2004 på 39,6 millioner kroner.

Ringeriks-Kraft har et resultat før skatt i 2004 på 38,7 millioner kroner. Brutto driftsinntekter i morselskapet er 214,1 millioner kroner (224,6 millioner kroner i 2003), og driftsresultatet 31,3 millioner kroner (35,2 millioner kroner). Reduserte salgsinntekter i morselskapet skyldes reduserte nettleieinntekter, redusert internfakturering og lavere energipriser til Ringeriks-Kraft Strøm.

Konsernet har valgt å fokusere på kjernevirksomhetene energiproduksjon, nettvirksomhet, strømsalg og entreprenørvirksomhet for å konsentrere selskapet innenfor hele verdikjeden. På bakgrunn av dette ble internettvirksomheten solgt til Modum Kabel-TV AS.

Konsernet har i 2004 kjøpt Vittingfoss kraftstasjon fra Tønsberg kommune for 280 millioner kroner. Kraftstasjonen ble overtatt 1. oktober 2004. Vittingfoss kraftstasjon er plassert i datterselskapet Ringeriks-Kraft Produksjon AS.

Konsernet har i 2004 etablert to ny datterselskaper - Ringeriks-Kraft Produksjon AS og Ringeriks-Kraft Nett AS, hvert selskap med en foreløpig aksjekapital på 1 million kroner.

Datterselskapene Ringeriks-Kraft Strøm AS, Ringeriks-Kraft Service AS og Ringeriks-Kraft Produksjon AS kan alle vise til positiv utvikling.

Alle datterselskapene er 100 % eid av Ringeriks-Kraft AS.

Det er avsatt utbytte på 1 million kroner fra Ringeriks-Kraft Service til morselskapet.

Konsernets beregnede skatt for 2004 er 10,8 millioner kroner, mot 7,3 millioner kroner i 2003.

Årsresultatet er 28,8 millioner kroner etter skatt (19,7 millioner kroner) for hele konsernet. Årsresultatet for Ringeriks-Kraft er 29,0 millioner kroner (17,2 millioner kroner).

Avkastningen på egenkapitalen etter skatt for konsernet er 9,5 %.

Styret foreslår et utbytte på 18 millioner kroner fra morselskapet. Selskapets målsetting er 100 millioner kroner i utbytte over en periode på 5 år, hensyntatt nåværende risikoprofil.

Styret bekrefter at forutsetningen om fortsatt drift er til stede og årsregnskapet er avlagt i samsvar med dette.

## Finansielt

### Langsiktig gjeld

Konsernet har etter kjøpet av Vittingfoss kraftstasjon økt den rentebærende gjelden med 290 millioner kroner. Kjøpet er finansiert ved lån i DnB NOR ASA til en rente på NIBOR + 0,5 %. Ca. 45 % av selskapets låneportefølje er sikret med et rentetak på 5,5 % i 5 år. Selskapets totale låneportefølje utgjør 450 millioner kroner eksklusiv trekkrettigheter på driftskonto.

### Egenkapital

Konsernets egenkapital var ved utløpet av året 301,8 millioner kroner. Konsernet har i 2004 tilført egenkapitalen 10,8 millioner kroner. Dette er et tilfredsstillende nivå på egenkapitalen i forhold til selskapets oppgaver.

Ringeriks-Krafts egenkapital var ved utløpet av året 320,7 millioner kroner. Selskapet har i 2004 tilført egenkapitalen 11,0 millioner kroner.

Økningen i de finansielle anleggsmidlene skyldes morselskapets lån til Ringeriks-Kraft Produksjons AS for kjøp av Vittingfoss kraftstasjon.

Øvrige lån til foretak i samme konsern er fra morselskapet til Ringeriks-Kraft Strøm.

Reduksjonen i fordringer og kortsiktig gjeld er oppgjør av utestående mellom selskaper i samme konsern.

### Finansielle måltall

Ringeriks-Kraft har finansielle måltall som blant annet skal understøtte konsernets hovedmål om å skape verdier for eierne. De viktigste måltallene relaterer seg til utbytte-nivå, avkastning på egenkapital og nettogjeld i forhold til egenkapitalen. I 2004 vedtok Ringeriks-Krafts styre å justere måltallene for avkastning på egenkapitalen. Begrunnelsen for endringen skyldes at styret har satt høyere krav for å opprettholde utbytte-nivået til eierne.

### Investeringer

Ringeriks-Kraft har aktivert investeringer for 2004 med 23,3 millioner kroner inkludert anleggsbidrag på 5,8 millioner kroner fra kundene.

Med bakgrunn i selskapets vedtekter investerer selskapet i ikke rentable investeringer for å opprettholde en høy leverings-sikkerhet i regionen. Av de totale investe-



ringene har nettvirksomheten aktivert 13,7 millioner kroner. Av dette var 7 millioner kroner samfunnsmessige investeringer for å opprettholde leveringsikkerheten i alle deler av forsyningsområdet. Dette forventes å gi en avkastning lavere enn 1 %.

#### **Risiko**

For å sikre aksjonærene stabile resultater og utbytte har konsernet fokus på risikohåndtering. Konsernet er blant annet eksponert for risiko ved endringer i energipriser, produksjonsvolumer, rentesvingninger og marginer på strømkunder. Selskapets risikoeksponering er redusert ved at det er inngått avtaler med eksterne samarbeidspartnere, blant annet med Norsk Hydro ASA. Selskapet har prissikret 60 % av produksjonsvolumet og volumsikret 70 % av produksjonsvolumet. Selskapet har valgt å rentesikre ca. 45 % av selskapets låneportefølje.

#### **Marked**

Spotprisen har variert fra 25 øre/kWh til 20 øre/kWh. Gjennomsnittlig spotpris var i 2004 24,18 øre/kWh. Dette er 5,09 øre/kWh lavere enn i 2003. Den hydrologiske balansen (sum vann- og snømagasin) var godt under normalen ved årets begynnelse. Den forbedret seg fra juni og endte i desember på normalen for perioden 1931-2000.

#### **Virksomhetsområder og datterselskaper**

##### *Ringeriks-Kraft AS*

Ringeriks-Kraft er morselskapet i konsernet og har hovedkontor i Hønefoss. Selskapet driver kraftproduksjon og drifter distribusjonsnett. Selskapet utfører risikohåndtering og administrative tjenester for alle datterselskapene.

Konsernet består av Ringeriks-Kraft AS, Ringeriks-Kraft Strøm AS, Ringeriks-Kraft Service AS, Ringeriks-Kraft Nett AS og Ringeriks-Kraft Produksjon AS. Konsernet eier 50 % av Viul Kraft AS.

##### *Ringeriks-Kraft AS – Produksjon*

Produksjonsvirksomheten, eksklusiv Vittingfoss, har driftsinntekter i 2004 på 99,3 millioner kroner (108,9 millioner kroner) og et driftsresultat på 15,9 millioner kroner (19,2 millioner kroner).

Det har vært spesielt fokus på kostnadseffektivisering. Virksomheten viser seg å være blant bransjens mest kostnadseffektive. I en undersøkelse utført av PA Consulting Group

i januar 2005 er produksjonsvirksomheten rangert blant de fem beste selskapene innenfor drift av kraftverk.

Totalt produksjonsvolum var 270 GWh (inkl. heleide anlegg, Viul Kraft, Aall-Ulefoss, men ikke Vittingfoss). Dette er ca. 10 GWh over normalen.

##### *Ringeriks-Kraft AS – Nett*

Nettvirksomheten har driftsinntekter i 2004 på 104,2 millioner kroner (109,8 millioner kroner) og et driftsresultat på 24,5 millioner kroner (16,0 millioner kroner).

Transportert volum (fratrukket nettap) er 542 GWh i 2004 (505 GWh).

##### *Ringeriks-Kraft Strøm AS (Ringnett AS)*

Ringeriks-Kraft Strøm har driftsinntekter i 2004 på 101,3 millioner kroner

(111,3 millioner kroner) og et driftsresultat på –1,3 millioner kroner (–6,6 millioner kroner). Resultat før skatt er –2,2 millioner kroner (–8,0 millioner kroner) og netto driftsmargin er –2,2 %. Endringen i driftsinntektene skyldes salg av internettvirksomheten til Modum Kabel-TV 1. april 2004. Modum Kabel-TV overtok de ansatte i virksomheten. Internettvirksomheten hadde et negativt resultat i 2004.

##### *Ringeriks-Kraft Service AS*

Ringeriks-Kraft Service har driftsinntekter i 2004 på 60,4 millioner kroner (45,3 millioner kroner) og et driftsresultat på 2,3 millioner kroner (1,5 millioner kroner). Resultat før skatt er 2,3 millioner kroner (1,7 millioner kroner) og netto driftsmargin er 3,9 %.

Det er avsatt et utbytte på 1,0 million kroner til morselskapet.

Selskapet har videreført den positive utviklingen fra 2003. Av selskapets totale omsetning utgjør 33 % salg til andre kunder enn konsernet.

##### *Ringeriks-Kraft Produksjon AS*

Ringeriks-Kraft Produksjon ble stiftet høsten 2004 som forberedelse til ny selskapsstruktur. Produksjonsselskapet består kun av anlegget i Vittingfoss kraftstasjon. Selskapet overtok driften av anlegget 1. oktober og resultatet er dermed for tre måneders drift av anlegget.

Driftsinntektene er 6,8 millioner kroner i 2004 og driftsresultatet er 3,8 millioner kroner. Resultat før skatt er 1,6 millioner kroner og netto driftsmargin er 23,5 %.



### *Ringeriks-Kraft Nett AS*

Ringeriks-Kraft Nett AS ble stiftet 20. desember 2004 i forbindelse med omorganiseringen av Ringeriks-Kraft AS til konsern. Ved etablering av konsernmodell for Ringeriks-Kraft AS er det planlagt å overføre eierskapet til nettvirksomheten med tilhørende konsesjoner fra Ringeriks-Kraft AS til Ringeriks-Kraft Nett AS. Ringeriks-Kraft Nett er ikke konsolidert i konsernregnskapet og det er ingen aktivitet i selskapet.

### *Kraftringen AS*

Ringeriks-Kraft AS opprettet i 1998 selskapet Kraftringen AS. Selskapet ble opprettet for å etablere franchisevirksomhet og annen tjenesteyting innen energiforsyningen. Kraftringen er ikke konsolidert i konsernregnskapet og det er ingen aktivitet i selskapet.

### *Viul Kraft AS*

Ringeriks-Kraft eier 50 % av aksjene i Viul Kraft AS som igjen eier 100 % av AS Randsfjord Tremasse- & Papirfabrikk. Selskapet er lokalisert i Randsfjord-vassdraget og består av 4 kraftverk med 8 turbiner.

Foreløpig regnskapstall for Viul Kraft AS viser et resultat før skatt på 13,5 millioner kroner (10,3 millioner kroner). Endringer i regnskapet for 2004 i Viul Kraft AS medførte et lavere resultat i konsernet enn forventet.

Regnskapet for Viul Kraft AS er foreløpige tall. Selskapets regnskap er innarbeidet i konsernregnskapet etter egenkapitalmetoden.

Produksjonsvolumet i 2004 var 196 GWh. I 2004 ble det gjennomført rehabilitering av Askerudfoss kraftstasjon.

### **Miljø**

Selskapets kraftproduksjon og fremføring av kraft gjelder produksjon av miljøvennlig vare. Det har i 2004 ikke vært hendelser som har gitt skade eller utslipp som har skadet det ytre miljøet.

### **Helse og sikkerhet**

Selskapet har i 2004 opprettholdt fokus på helse og sikkerhet. Ringeriks-Kraft har satt i gang aktiviteter der målet blant annet er å redusere sykefraværet. De ansatte har fått tilbud om trening ved Elixia og tilbud om deltagelse i et sykkelprosjekt der målsettingen er Birkerbeinerrittet høsten 2005. I overkant av 60 % av de ansatte deltar i prosjektet.

Selskapets korttidssykefravær (0-16 dager) er 3,1 %. Langtidssykefraværet (>16 dager) er 6,2 %. Selskapet har fokus på å redusere sykefraværet.

Gjennomsnittsalderen i konsernet er 48 år.

Det har i 2004 ikke vært alvorlige ulykker i konsernet. Det har vært registrert tre skader på ansatte, men ingen skader har resultert i lengre fravær.

### **Personal- og organisasjonsforhold – opplæring og likestilling**

Selskapet har en høy andel mannlige ansatte. Dette skyldes hovedsakelig at entreprenørvirksomheten tradisjonelt har vært mansdominert.

Ved utgangen av 2004 hadde konsernet 83 ansatte (82,3 årsverk). Av disse var det 14 kvinner (13,8 årsverk).

Antall totalt	Ansatte totalt	Antall kvinner
Ringeriks-Kraft AS	31	11
Ringeriks-Kraft Service AS	48	0
Ringeriks-Kraft Strøm AS	4	3

Morselskapets styre har 7 medlemmer, herav 1 kvinne, fordelt med 5 aksjonærvalgte medlemmer og 2 valgte som ansattes representanter.

Konsernet har innrettet sin virksomhet slik at den er i tråd med likestillingsloven.

### **Fremtidsutsikter**

Konsernet er et regionalt selskap med produksjon i fire av de sentrale vassdragene på Østlandet. Styret ser synergieffekter ved å drifte flere elvekraftverk innen et begrenset geografisk område. Dette er et prioritert vekstområde.

Etterspørselen etter norsk miljøvennlig vannkraft er etter styrets oppfatning økende. Dette avspeiles i høye langsiktige energipriser. Etterspørselen etter energi øker hovedsakelig innen kraftkrevende industri, men også noe innen alminnelig forsyning.

Styret arbeider med videreutvikling av aksjonærenes verdier for å bidra til å styrke veksten i regionen. Det vil fortsatt bli investert i nybygging og vedlikehold, med tanke på god leveringsikkerhet i alle deler av forsyningsområdet.

Styret legger vekt på å opprettholde den lokale kontrollen med utvikling av ledningsbåren infrastruktur og økt egenproduksjon.

Styret legger vekt på at Ringeriks-Kraft





skal være et solid og finansielt sterkt selskap.

NVE har i konsesjonsvilkårene i forbindelse med overtagelsen av Vittingfoss kraftstasjon stilt krav om selskapsmessig skille mellom nettvirksomheten og den konkurranseutsatte virksomheten. Styret har med bakgrunn i forretningsmessige, skattemessige, finansielle og juridiske analyser anbefalt en holdingmodell. Generalforsamlingen ga i ordinær generalforsamling 21. juni 2004 sin prinsipielle tilslutning til omdannelse av Ringeriks-Kraft AS til en holdingmodell. Basert på dette har styret vedtatt å utvikle holdingmodellen videre. Denne prosessen vil pågå i hele 2005.

Selskapet har igangsatt en evaluering av administrative oppgaver i konsernet, inkludert

anskaffelse av nytt økonomisystem. Et nytt økonomisystem kan ikke anskaffes før den selskapsmessige organiseringen av Ringeriks-Kraft er vedtatt.

#### Disponering av resultat

Årsresultatet i Ringeriks-Kraft AS er 29,0 millioner kroner. Overskuddet foreslås anvendt slik:

Avsatt til utbytte	18,0 millioner kroner
Overført annen egenkapital	11,0 millioner kroner

Ringeriks-Kraft AS har avgitt konsernbidrag til Ringeriks-Kraft Strøm AS på 6,3 millioner kroner etter skatt.

Fri egenkapital i Ringeriks-Kraft AS utgjør etter disponeringene 101,9 millioner kroner.

31. desember 2004

12. april 2005

Paul Meier  
STYRETS LEDER

Erik Fred Mathiessen  
STYRETS NESTLEDER

Lars Fredrik Stuve  
STYREMEDLEM

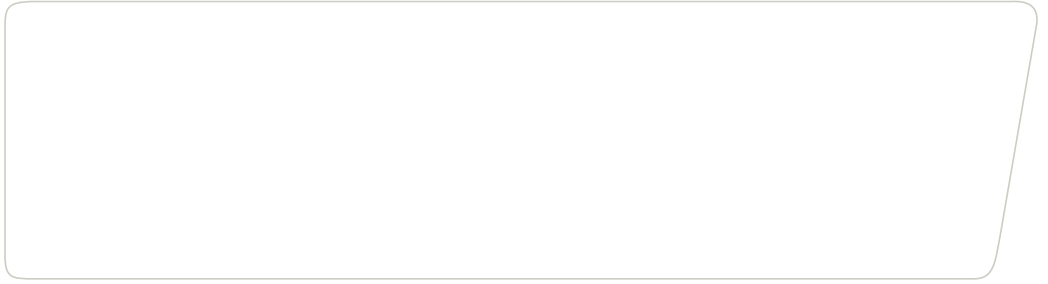
Knut Flåthen  
STYREMEDLEM

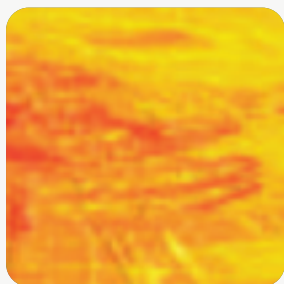
May-Britt Nordli  
STYREMEDLEM

Roger Wincentz Hansen  
STYREMEDLEM

Morten Rønning  
STYREMEDLEM

Vinsents Gaaserud  
ADMINISTRERENDE DIREKTØR

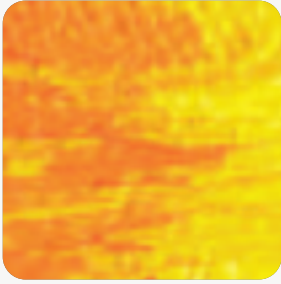




# Resultatregnskap

(Beløp i 1 000 kr.)

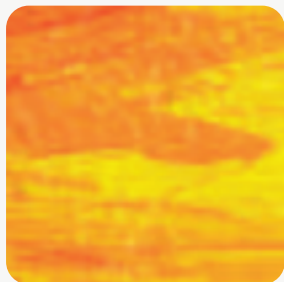
Morselskap			Konsern		
2003	2004	Note	Note	2004	2003
<b>Driftsinntekter</b>					
211 221	206 972	3		242 124	223 891
13 417	7 128			3 926	10 608
224 638	214 100			246 050	234 499
<b>Driftskostnader</b>					
103 729	109 701			132 735	117 289
17 420	16 962	5,6	5,6	31 427	33 420
18 748	10 763	7	7,8	12 125	19 262
49 532	45 404			34 002	34 183
189 429	182 830			210 289	204 154
35 209	31 270			35 761	30 345
<b>Finansinntekter og finanskostnader</b>					
0	1 000			0	0
2 000	3 900	9	9	4 199	2 104
2 489	2 975			0	0
2 710	6 070			6 292	4 088
98	421			421	97
7 274	20			20	374
8 794	6 491			6 510	8 802
403	385			593	419
- 9 174	7 470			3 789	- 3 306
26 035	38 740			39 550	27 039
<b>Skattekostnad</b>					
8 803	9 762	16	16	10 765	7 300
17 232	28 978			28 785	19 739
				0	- 3 072
				28 785	22 811
<b>Overføringer:</b>					
17 000	18 000				
232	10 978				
17 232	28 978				



# Balanse pr. 31. desember

(Beløp i 1 000 kr.)

Morselskap			Konsern		
2003	2004	Note	Note	2004	2003
		<b>Anleggsmidler</b>			
		<i>Immaterielle eiendeler</i>			
0	0	Fall-, vassdrags-, og konsesjonsrettigheter 8	8	191 632	0
22 573	20 500	16 Utsatt skattefordel	16	19 990	24 200
0	0	Goodwill 8	8	3 054	0
22 573	20 500	Sum immaterielle eiendeler		214 676	24 200
		<i>Varige driftsmidler</i>			
20 357	23 385	7 Tomter, bygninger og annen fast eiendom 7	7	28 503	20 357
244 971	248 441	7 Maskiner og anlegg 7	7	331 001	244 718
15 591	12 572	7 Driftsløsøre, inventar, verktøy, kontormaskiner ol 7	7	13 454	16 872
280 919	284 398	Sum varige driftsmidler		372 958	281 947
		<i>Finansielle anleggsmidler</i>			
24 478	32 782	9 Investeringer i datterselskap 9	9	1 520	500
40 415	327 594	11 Lån til foretak i samme konsern		0	0
120 019	120 019	9 Investeringer i tilknyttet selskap 9	9	101 204	100 905
3 383	3 077	10 Investering i aksjer og andeler 10	10	3 078	3 384
61 250	69 438	11 Obligasjoner og andre fordringer 11	11	72 546	62 250
249 545	552 910	Sum finansielle anleggsmidler		178 348	167 039
553 037	857 808	Sum anleggsmidler		765 982	473 186
		<b>Omløpsmidler</b>			
0	0	<i>Varer</i> 4	4	635	1 253
		<i>Fordringer</i>			
45 787	8 667	15 Kundefordringer		18 842	32 780
33 823	21 978	Andre fordringer		41 104	50 784
6 628	2 634	Fordring konsernselskaper		0	0
86 238	33 279	Sum fordringer		59 946	83 564
1 613	809	2 Bankinnskudd, kontanter og lignende 2	2	17 938	4 210
87 851	34 088	Sum omløpsmidler		78 519	89 027
640 888	891 896	Sum eiendeler		844 501	562 213



# Balanse pr. 31. desember

(Beløp i 1 000 kr.)

Morselskap			Konsern		
2003	2004	Note	Note	2004	2003
<b>Egenkapital</b>					
<i>Innskutt egenkapital</i>					
150 000	150 000	17,19	17,18	150 000	150 000
48 271	48 271	17	17	48 271	48 271
198 271	198 271			198 271	198 271
<i>Opptjent egenkapital</i>					
111 403	122 381	17	17	103 468	92 689
309 674	320 652			301 739	290 960
<b>Gjeld</b>					
<i>Avsetning for forpliktelser</i>					
14 972	11 978	6	6	11 508	14 852
<i>Annen langsiktig gjeld</i>					
163 072	451 138	13,14	13,14	451 138	163 072
<i>Kortsiktig gjeld</i>					
5 188	1 984			1 984	5 188
44 996	39 909	15		13 679	18 109
11 569	12 855			16 360	13 277
6 545	5 348	16	16	6 965	6 993
17 000	18 000			18 000	17 000
28 688	19 813			23 128	32 763
39 184	10 219			0	0
153 170	108 128			80 116	93 330
331 214	571 244			542 762	271 254
640 888	891 896			844 501	562 214

Paul Meier  
STYRETS LEDER

Erik Fred Mathiessen  
STYRETS NESTLEDER

Lars Fredrik Stuve  
STYREMEDLEM

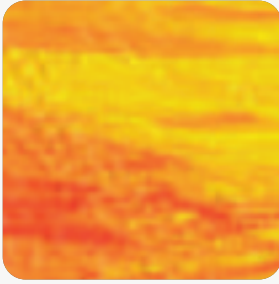
Knut Flåthen  
STYREMEDLEM

May-Britt Nordli  
STYREMEDLEM

Roger Wincentz Hansen  
STYREMEDLEM

Morten Rønning  
STYREMEDLEM

Vinsents Gaaserud  
ADMINISTRERENDE DIREKTØR



# Noter

(Beløp i 1 000 kr.)

## **Note 1 – Regnskapsprinsipper**

Årsregnskapet er satt opp i samsvar med regnskapslovens bestemmelser og god regnskaps-skikk.

### *Konsolideringsprinsipper*

Konsernregnskapet består av morselskapet og datterselskaper hvor morselskapet direkte eller indirekte har bestemmende innflytelse. Konsernregnskapet utarbeides etter ensartede prinsipper, ved at datterselskapene følger de samme regnskapsprinsipper som morselskapet. Interne transaksjoner, fordringer og gjeld elimineres.

De heleide datterselskapene Krafringen AS og Ringeriks-Kraft Nett AS er unntatt fra konsolideringen. Årsaken er at selskapene er uvesentlig i forhold til konsernregnskapet. Selskapene har ingen ansatte eller aktivitet. Egenkapitalen i selskapene er per 31.12.04 på TNOK 564 og TNOK 1002 er plassert på bankkonto. Årsresultatet for 2004 er på TNOK 2 for begge selskapene.

### *Datterselskap/tilknyttet selskap*

Datterselskaper og tilknyttede selskaper vurderes etter kostmetoden i selskapsregnskapet. I konsernregnskapet er tilknyttet selskap vist etter egenkapitalmetoden. Morselskapets andel av resultatet er basert på de investerte selskaperes resultat etter skatt med fradrag for interne gevinster og eventuelle avskrivninger på merverdi som skyldes at kostpris på aksjene var høyere enn den ervervede andelen av bokført egenkapital. I resultatregnskapet er resultatandelene vist under finansposter, mens eiendelene i balansene er vist under finansielle anleggsmidler.

### *Salgsinntekter*

Inntektsføring ved salg av varer og tjenester skjer på leveringstidspunktet.

### *Klassifisering og vurdering av balanseposter*

Omløpsmidler og kortsiktig gjeld omfatter poster som forfaller til betaling innen ett år samt poster som knytter seg til varekretsløpet. Øvrige poster er klassifisert som anleggsmidler/langsiktig gjeld. Omløpsmidler vurderes til laveste av anskaffelseskost og virkelig verdi. Kortsiktig gjeld balanseføres til nominelt beløp på etableringstidspunktet. Anleggsmidler vurderes til anskaffelseskost, men nedskrives til virkelig verdi dersom verdifallet ikke forventes å være forbigående. Langsiktig gjeld balanseføres til nominelt beløp på etableringstidspunktet.

### *Fordringer*

Kundefordringer og andre fordringer er oppført i balansen til pålydende etter fradrag for avsetning til forventet tap. Avsetning til tap gjøres på grunnlag av individuelle vurderinger av de enkelte fordringene. I tillegg gjøres det for øvrige kundefordringer en uspesifisert avsetning for å dekke antatt tap.

### *Varebeholdninger*

Lager av innkjøpte varer er verdsatt til laveste av anskaffelseskost etter FIFO-prinsippet og virkelig verdi. Det foretas nedskrivning for påregnelig ukurans.

### *Immaterielle eiendeler*

Immaterielle eiendeler bestående av fall-, vassdrags- og konsesjonsrettighet og goodwill er oppført i balansen til historisk anskaffelseskost. Fall-, vassdrags og konsesjonsrettigheter avskrives ikke. Goodwill avskrives lineært over forventet økonomisk levetid.

### *Kortsiktige plasseringer*

Kortsiktige plasseringer (aksjer og andeler vurdert som omløpsmidler) vurderes til laveste av gjennomsnittlig anskaffelseskost og virkelig verdi på balansedagen. Mottatt utbytte og andre utdelinger fra selskapene inntektsføres som annen finansinntekt.

### *Varige driftsmidler*

Varige driftsmidler balanseføres og avskrives over driftsmidlets levetid dersom de har levetid over 3 år og har en kostpris som overstiger TNOK 15. Direkte vedlikehold av driftsmidler kostnadsføres løpende under driftskostnader, mens påkostninger eller forbedringer tillegges driftsmidlets kostpris og avskrives i takt med driftsmidlet. Dersom gjenvinnbart beløp av driftsmiddelet er lavere enn balanseført verdi foretas nedskrivning til gjenvinnbart beløp. Gjenvinnbart beløp er høyest av netto salgsverdi og verdi i bruk. Verdi i bruk er nåverdi av de fremtidige kontantstrømmene som eiendelen vil generere.

### *Pensjoner*

Foretakets pensjonsansvar i forhold til den ordinære tariffestede tjenestepensjonsordningen er dekket gjennom pensjonsordning i Kommunal Landspensjonskasse (KLP). I det forsikringstekniske beregningsgrunnlaget er det forutsatt lineær opptjening frem til pensjonsalder for alle ytelser. I felles kommunal pensjonsordning er det benyttet en garantert rente på 3,4 prosent ved beregningen. Forutsetninger om fremtidig lønnsvekst og regulering av folketrygdens grunnbeløp (G) inngår ikke som elementer i forsikringsordningens beregninger. Forsikringsordningen anvender der en statisk betraktning ut fra den faktiske lønn og den faktiske G på beregningstidspunktet.

### *Skatt*

Skattekostnaden i resultatregnskapet omfatter både periodens betalbare skatt og endring i utsatt skatt. Utsatt skatt er beregnet med 28 % på grunnlag av de midlertidige forskjeller som eksisterer mellom regnskapsmessige og skattemessige verdier, samt ligningsmessig underskudd til fremfø-

ring ved utgangen av regnskapsåret. Skatteøkende og skattereduserende midlertidige forskjeller som reverserer eller kan reversere i samme periode er utlignet og nettoført. Utsatt skatt på merverdier i forbindelse med oppkjøp av datterselskap blir ikke utlignet. Kraftforetak skal i tillegg svare naturressursskatt og grunnrenteskatt. Naturressursskatt inngår i betalbar skatt i resultatregnskapet og i balansen. Utsatt grunnrenteskatt er beregnet på grunnlag av de midlertidige forskjellene som eksisterer mellom regnskapsmessige og skattemessige verdier, samt negativ grunnrenteinntekt til fremføring ved utgangen av regnskapsåret.

Det er ikke oppført utsatt skatt ved kjøp av særskilte driftsmidler i kraftanlegg som nevnt i sktl. § 18-6 første ledd og fallrettigheter. Slike driftsmidler er unntatt fra skatteplikt ved samlet realisasjon dersom overtaker viderefører de skattemessige verdiene og ervervstidspunktene for eiendeler, rettigheter og forpliktelser som overføres.

#### Kraftkontrakter

Ringeriks-Kraft AS har produksjons- og prissikringsavtale med Norsk Hydro Produksjon AS. Det forventes ikke vesentlige tap på selskapets kontraktsporfølje, og det er derfor ikke avsatt noe til dekning av fremtidige tap per 31.12. Ringeriks-Kraft AS har inngått en kraftkjøpsavtale med Aal-Ulefoss. Avtalen omfatter uttak av all produsert volum ved kraftverket i en periode på 40 år. Forskuddsbetaling er ført opp i balansen og blir periodisert over avtaleperioden.

#### Magasinbeholdning

Selskapet har ikke eget magasin, men eier andeler i reguleringsanlegg gjennom Foreningen

til Bægnavassdragets Regulering og Numedalslaugen Brugseierforening. Det henvises til egen note om magasinbeholdninger.

#### Inntektsrammer for nettvirksomheten

Nettselskapenes virksomhet (monopolvirksomhet) blir regulert gjennom regler fastsatt av Norges vassdrags- og energidirektorat (NVE). Det fastsettes inntektsrammer for hvert inntektsår og inntektsrammen reduseres årlig med et effektivitetskrav. Merinntekt skal tilbakeføres kundene, mens mindreinntekt kan hentes fra kundene. Nettselskapene skal håndtere merinntekt og mindreinntekt slik at saldo over tid går mot null.

#### Regnskapsmessig behandling av tradingportefølje

Posisjoner i tradingporteføljen som handles over Nord Pool markedsvurderes i henhold til regnskapsloven § 5-8. Det innebærer at urealisert gevinst inntektsføres og urealisert tap kostnadsføres løpende.

#### Note 2 – Bankinnskudd

I posten inngår bundne bankinnskudd på skattekrettskonto per 31.12.2004 med TNOK 809 for selskapet og TNOK 2 228 for konsernet.

#### Note 3 – Salgsinntekter Morselskap

2003	2004	Pr. virksomhetsområde
109 597	102 936	Distribusjon
101 624	100 147	Energi
	3 389	Andre inntekter
211 221	206 972	Sum salgsinntekter

#### Note 4 – Varer

Morselskap			Konsern	
2003	2004		2004	2003
0	0	Innkjøpte varer for videresalg	635	1 253

#### Note 5 - Lønnskostnader, antall ansatte, godtgjørelser, lån til ansatte m.m.

Morselskap			Konsern	
2003	2004	Lønnskostnader	2004	2003
7 468	10 731	Lønninger	28 213	21 693
4 694	2 579	Folketrygdavgift	5 563	5 321
3 931	1 352	Pensjonskostnader	3 338	4 312
1 327	2 300	Andre ytelser	3 263	2 094
		Aktiverte kostnader	- 8 950	
17 420	16 962	Sum	31 427	33 420
29	31	Gjennomsnittlig antall ansatte	83	79

Administrerende direktør har mottatt TNOK 1 021 i lønn og TNOK 125 i annen godtgjørelse. TNOK 314 er viderefakturert fra Ringeriks-Kraft konsernet til andre selskaper for blant annet driftsansvar. Administrerende direktør har en førtidspensjonsavtale. En aktuarmessig beregning av denne viser en pensjonskostnad for 2004 på TNOK 455.

#### Styret

Godtgjørelse til styret for morselskapet er kostnadsført med TNOK 387

#### Revisor

	Morselskap	Konsern
Honorar for revisjon av årsregnskapet	305	466
Honorar for annen finansiell revisjon	76	121
Sum revisjonshonorar	381	587
Honorar andre tjenester	143	234
Honorar regnskap og skatterådgivning	469	469

Alle beløp er eksklusiv mva

## Note 6 - Pensjonskostnader og -forpliktelser

Foretakets pensjonsansvar i forhold til den ordinære tariffestede tjenstepensjonsordningen er dekket gjennom pensjonsordning i Kommunal Landspensjonskasse (KLP). Denne ordningen gir en definert ytelse i henhold til tariffavtalen i kommunal sektor. Fordi det foretas en fordeling av den aktuarmessige risiko mellom alle foretakene, kommunene og fylkeskommunene som deltar i ordningen, tilfredsstillende den kriteriene for det som betegnes som en «Multiemployer plans». Utviklingen i internasjonale regnskapsstandarder har gått i retning av at «Multiemployer plans»

regnskapsføres stort sett i tråd med regler som gjelder ytelsesplaner med balanseføring av nettopensjonsforpliktelse eller netto pensjonsmidler og kostnadsføring av periodens opptjening. Dette får også gjennomslag i den norske regnskapsstandard. De enkelte foretaks forpliktelser og kostnader beregnes da som ideelle/proporsjonale andeler av de samlede forpliktelser i den aktuelle «Multiemployer plan» i henhold til den nye internasjonale regnskapsstandard IAS 19.

Førtidspensjonsavtalen med administrerende direktør er innarbeidet i etterfølgende beregninger.

Forpliktelsene er aktuærberegnet som følger:

Morselskap			Konsern	
2003	2004		2004	2003
2 718	1 655	Årets opptjente pensjonsrettigheter	3 559	3 767
4 893	4 808	Rentekostnad på opptjente pensjonsrettigheter	6 038	5 964
- 4 210	- 4 128	Avkastning på pensjonsmidler	- 5 347	- 5 331
100	136	Administrasjonskostnad	153	147
327	- 1 119	Årets resultatføring av estimatavvik	- 1 123	327
- 25	0	Arbeidsgiveravgift periodisert	58	- 25
3 803	1 352	Netto pensjonskostnad	3 338	4 849
	Midler < forpliktelser		Midler < forpliktelser	
	83 428	Beregnete pensjonsforpliktelser	105 153	
	68 010	Pensjonsmidler (til markedsverdi)	89 200	
	- 1 487	Arbeidsgiveravgift	- 1 533	
	4 927	Ikke resultatført virkning av estimatavvik	5 978	
	- 11 978	Forskuddsbetalt pensjon (netto pensjonsforpliktelse)	- 11 508	

### Økonomiske forutsetninger:

Diskonteringsrente KLP	6 %
Årlig avkastning	6 %
Årlig lønnsvekst	3,5 %
Årlig vekst i folketrygdens grunnbeløp	3,5 %
Diskonteringsrente førtidspensjon	6,5 %

For AFP (inkludert i KLP) er forutsetninger om uttak satt til 20-60% etter stigende alder.

Andel pensjonsforpliktelse i FBR er i morselskapet innarbeidet med TNOK 83

## Note 7 - Varige driftsmidler

Morselskap	Tomter bygninger og annen fast eiendom	Kraftverk og andel i FBR	Fordelingsanlegg	Driftsløsøre, inventar, verk-tøy, kontor-maskiner o.l.	Maskiner og anlegg under utførelse	Totalt
Anskaffelseskost 01.01.2004	24 254	63 584	256 599	35 107	16 443	395 987
Tilgang egentilv. driftsmidler	3 578	3 104	13 371	5 591	0	25 644
Avgang	0	0	- 4 335	- 8 908	- 1 956	- 15 199
Anskaffelseskost 31.12.2004	27 832	66 688	265 635	31 790	14 487	406 432
Akk. avskr./nedskr. 01.01.2004	3 897	20 542	71 113	19 516	0	115 068
Akk. avskrivninger 31.12.2004	4 447	21 699	76 670	19 218	0	122 034
Bokført verdi 31.12.2004	23 385	44 989	188 965	12 572	14 487	284 398
Årets avskrivninger	550	1 157	5 850	3 206	0	10 763
Økonomisk levetid	0-30 år	25-50 år	25-30 år	3-5 år		
Avskrivningsplan	Lineær	Lineær	Lineær	Lineær		
Konsern	Tomter bygninger og annen fast eiendom	Kraftverk og andel i FBR	Fordelingsanlegg	Driftsløsøre, inventar, verk-tøy, kontor-maskiner o.l.	Maskiner og anlegg under utførelse	Totalt
Anskaffelseskost 01.01.2004	24 254	63 584	256 599	37 054	16 443	397 934
Tilgang kjøpte driftsmidler	8 705	87 169	13 371	5 824	0	115 069
Tilgang egentilv. driftsmidler	0	0	0	0	- 1 441	- 1 441
Avgang	0	0	- 4 335	- 7 487	- 1 956	- 13 778
Anskaffelseskost 31.12.2004	32 959	150 753	265 635	35 391	13 046	497 784
Akk. avskr./nedskr. 01.01.2004	3 897	20 542	71 113	20 434	0	115 986
Akk. avskrivninger 31.12.2004	4 456	22 306	76 705	21 359	0	124 826
Bokført verdi 31.12.2004	28 503	128 377	189 000	14 032	13 046	372 958
Årets avskrivninger	559	1 764	5 885	3 756	0	11 964
Økonomisk levetid	0-30 år	25-50 år	25-30 år	3-5 år		
Avskrivningsplan	Lineær	Lineær	Lineær	Lineær		

Levetiden på kraftverk er revurdert i 2004 og gjenstående levetid er estimert til 40 år. Avskrivningene for 2004 er redusert med TNOK 1 788.

Levetiden på fordelingsanlegg er revurdert i 2004 og gjenstående levetid er estimert til 33,3 år. Avskrivningene for 2004 er redusert med TNOK 6 228.



**Note 8 – Immaterielle eiendeler**

Konsern	Goodwill
Tilgang	3 215
Anskaffelseskost 31.12.2004	3 215
Akk. avskrivninger 31.12.2004	161
Bokført verdi 31.12.2004	3 054
Årets avskrivninger	161
Økonomisk levetid for Goodwill	5 år
Avskrivningsplan	Lineær
Fall-, vassdrags-, og konsesjonsrettigheter på TNOK 191 632 avskrives ikke	

**Note 9 – Datterselskap, tilknyttet selskap m.v. – morselskap**

Firma	Anskaffelses- tidspunkt	Forretnings- kontor	Eierandel	Stemme- andel	Egenkapital	Resultat
Ringeriks-Kraft Strøm AS	01.01.1997	Ringerike	100%	100%	28 387	-1 578
Kraftringen AS	01.01.1998	Ringerike	100%	100%	564	2
Ringeriks-Kraft Service AS	01.07.2002	Ringerike	100%	100%	2 439	1 674
Ringeriks-Kraft Produksjon AS	21.09.2004	Ringerike	100%	100%	1 634	634
Ringeriks-Kraft Nett AS	20.12.2004	Ringerike	100%	100%	1 002	2
Viul Kraft AS	01.01.1992	Ringerike	50%	50%	78 778	13 514

Ringeriks-Kraft Nett AS og Kraftringen AS er unntatt fra konsolideringen. Årsaken er at selskapene er uvesentlig i forhold til konsernregnskapet. Investering i datterselskap i konsernet gjelder disse to selskapene og utgjør TNOK 1 520.

*Foreningen til Bægnavassdragets Regulering, Ringerike (FBR)*

Ringeriks-Kraft AS eier andeler i reguleringsanlegg i Bægnavassdraget gjennom Foreningen til Bægnavassdragets Regulering, Ringerike. Ringeriks-Kraft AS har ca 4 % eierandel (eierandel varierer i de forskjellige reguleringsanlegg) og en tilsvarende stemmeandel. Hvert år innbetales medlemsinnskudd til dekning av løpende driftskostnader, samt at det ytes anleggsinnskudd til nyinvesteringer og påkostninger. På grunn av tidligere regnskapsavleggelse er ikke regnskapstall for 2004 innarbeidet. For 2004 inngår andelen med 2003 regnskapstall:

Varige driftsmidler	1 177
Finansielle anleggsmidler	137
Omløpsmidler	283
Pensjonsforpliktelser	83
Langsiktig gjeld (anleggsinnskudd)	1 367
Kortsiktig gjeld	121
Avskrivninger	111
Driftskostnader	807

**Tilknyttet selskap m.v. – konsern**

Firma	Anskaffelses- tidspunkt	Forretnings- kontor	Eierandel	Stemme- andel	Egenkapital	Resultat
Viul Kraft AS	01.01.1992	Ringerike	50%	50%	78 778	13 514

**Viul Kraft AS**

Anskaffelseskost	120 019	
Balanseført egenkapital på kjøpstidspunkt	17 684	
Henførbart merverdi	102 335	
Inngående balanse 01.01.2004	100 905	
- herav uavskrevet merverdi	69 081	
Andel årets resultat	6 757	
Avskrivning merverdier	- 2 558	
Overf. til/fra selskapet (utbytte, kons.bidr.)	- 3 900	Andelen er innarbeidet etter foreløpige tall for 2004.
Utgående balanse 31.12.2004	101 204	

**Note 10 – Aksjer og andeler i andre foretak m.v.**

Morselskap	Eierandel	Anskaffelseskost	Balanseført verdi	Markedsverdi
<i>Anleggsmidler</i>				
Grunnfondsbevis Sparebank 1 Ringerike	2,16%	1 429	1 429	1 684
Rasjonell El. Nettvirk. AS		11	11	11
Ring Utvikling AS		20	0	0
Eiendomsselskapet Veien Kulturminnepark AS	12,5%	1 500	1 500	1 500
Sum		2 960	2 940	3 195
Foreningen til Begnavassdragets Regulering	4%		137	137
Sum			3 077	3 332

forts. note 10

### Konsern

#### Anleggsmidler

Andel Ring Næringsforum BA		1	1	1
Grunnfondsbevis Sparebank 1 Ringerike	2,16%	1 429	1 429	1 684
Rasjonell. El. Nettvirk. AS		11	11	11
Ring Utvikling AS		20	0	0
Eiendomsselskapet Veien Kulturminnepark AS	12,5%	1 500	1 500	1 500
Sum		2 961	2 941	3 196
Foreningen til Begnavassdragets Regulering	4%		137	137
Sum			3 078	3 333

### Note 11 – Fordringer med forfall senere enn ett år

Morselskap			Konsern	
2003	2004		2004	2003
40 415	327 594	Utlån til datterselskap	0	0
61 250	59 500	Forskudd kraftkjøpsavtale	59 500	61 250
0	9 938	Øvrige fordringer	12 938	1 000
0	0	Fordringer med under ett år til forfall	108	0
101 665	69 438	Sum obligasjoner og andre fordringer	72 546	62 250

### Note 12 – Rentefri og rentebærende kortsiktig gjeld

Rentefri kortsiktig gjeld:	Morselskap		Konsern	
	2004	2003	2004	2003
Skyldig skatter, avgifter og feriepenger	12 855	11 569	16 360	13 277
Leverandørgjeld	39 909	44 996	13 679	18 109
Annen kortsiktig gjeld	19 813	28 688	23 128	32 763
Kortsiktig gjeld til konsernselskaper	10 219	39 184	0	0
Skyldige skatter	5 348	6 545	6 965	6 993
Utbytte	18 000	17 000	18 000	17 000
Sum rentefri kortsiktig gjeld	106 144	147 981	78 132	88 142
Rentebærende kortsiktig gjeld	1 984	5 188	1 984	5 188
Sum kortsiktig gjeld	108 128	153 170	80 116	93 330

Bevilget trekkrettighet TNOK 70 000- herav benyttet TNOK 1 984 per 31.12.2004

### Note 13 - Langsiktig gjeld

Gjeld som forfaller mer enn fem år etter regnskapsårets slutt:

Morselskap			Konsern					
2003	2004		2004	2003				
160 000	160 000	Lån fra kredittinstitusjoner	160 000	160 000				
0	251 938	Lån fra kredittinstitusjoner	251 938	0				
Hvorav 251 938 er lån til produksjonsselskapet								
<i>Avdragsprofil:</i>		2005	2006	2007	2008	2009	Deretter	Sum
		7 250	7 250	7 250	7 250	7 250	251 938	288 188
							160 000	160 000

### Note 14 - Pantstillelser og garantier m.v.

Morselskap			Konsern	
2003	2004		2004	2003
160 000	448 188	Gjeld som er sikret ved pant o.l.	448 188	160 000
0	559 701	Bokført verdi av eiendeler pantsatt for egen gjeld	559 701	0

Gjeld til kredittinstitusjoner er sikret med pant i Hønefoss kraftstasjon og i Vittingfoss kraftstasjon. I tillegg er det satt betingelser til selskapets bokførte egenkapital.

### Note 15 - Mellomværende med selskap i samme konsern m.v.

Morselskap	Kundefordringer		Leverandørgjeld	
	2004	2003	2004	2003
Foretak i samme konsern	5 966	31 032	30 462	32 125
Sum	5 966	31 032	30 462	32 125

**Note 16 - Skatt**

<b>Morselskap</b>			<b>Konsern</b>	
<b>2003</b>	<b>2004</b>		<b>2004</b>	<b>2003</b>
		Årets skattekostnad fremkommer slik:		
8 645	7 688	Betalbar skatt på årets resultat	5 850	6 993
- 1 749	- 1 776	Betalbar naturressursskatt fratrekkes inntektsskatt	- 2 004	- 1 749
173	2 074	Endring utsatt skatt	4 209	322
0	0	Grunnrenteskatt	706	0
- 15	0	For mye avsatt naturressursskatt/inntektsskatt	0	- 15
1 749	1 776	Betalbar naturressursskatt	2 004	1 749
8 803	9 762	Årets totale skattekostnad på ordinært resultat	10 765	7 300
		<i>Avstemming skattekostnad mot ordinært resultat før skatt:</i>		
	<b>Kroner</b>		<b>Kroner</b>	
	9 762	Årets totale skattekostnad	10 765	
	10 847	28% av resultat før skatt	11 074	
	- 1 085	Differanse på grunn av permanente forskjeller, og endring aksjer	- 309	
		<i>Betalbar skatt i årets skattekostnad fremkommer slik:</i>		
<b>2003</b>	<b>2004</b>		<b>2004</b>	<b>2003</b>
26 035	38 740	Ordinært resultat før skattekostnad	39 550	27 039
0	0	Underskudd til fremføring	- 6 706	0
606	- 3 731	Permanente forskjeller	- 3 906	865
1 810	- 7 552	Endring i midlertidige forskjeller	- 8 044	- 455
6 900	0	Nedskrivning av aksjer i datter	0	0
- 2 425	0	Poster ført direkte mot egenkapitalen	0	- 2 425
0	0	Mottatt ikke inntektsført utbytte fra tilknyttet selskap	0	2000
32 926	27 457	Grunnlag betalbar skatt	20 894	27 024
9 219	7 688	Skatt, 28 %	5 850	7 567
- 574	0	Godtgjørelse på mottatt utbytte	0	- 574
8 645	7 688	Sum betalbar skatt på årets resultat	5 850	6 993
		<i>Betalbar skatt i balansen fremkommer slik:</i>		
<b>2003</b>	<b>2004</b>		<b>2004</b>	<b>2003</b>
8 645	7 688	Betalbar skatt på årets resultat	5 850	6 993
		Betalbar grunnrente skatt	706	
1 705	1 872	Betalbar naturressursskatt	2 413	1 749
- 1 705	- 1 776	Betalbar naturressursskatt fratrekkes inntektsskatt	- 2 004	- 1 749
- 2 100	- 2 436	Betalbar skatt på avgitt konsernbidrag	0	0
6 545	5 348	Sum betalbar skatt	6 965	6 993
		Naturressursskatt til fremføring er i konsernet oppført med TNOK 313		
		<i>Spesifikasjon av grunnlag for utsatt skatt</i>		
<b>2003</b>	<b>2004</b>	<i>Forskjeller som utlignes:</i>	<b>2004</b>	<b>2003</b>
- 65 525	- 57 791	Anleggsmidler	- 58 228	- 66 267
- 122	- 3 444	Omløpsmidler	- 1 616	1 439
0	0	Underskudd til fremføring	- 42	- 6 747
- 65 647	- 61 235	Sum	- 59 886	- 71 575
18 381	17 146	Utsatt skatt (-) / Utsatt skattefordel (+)	16 768	20 041
		<i>Forskjeller som ikke utlignes:</i>		
- 14 972	- 11 978	Pensjonsforpliktelse	- 11 508	- 14 852
- 14 972	- 11 978	Sum	- 11 508	- 14 852
4 192	3 354	Utsatt skatt (-) / Utsatt skattefordel (+)	3 222	4 159
		<i>Sum forskjeller</i>		
22 573	20 500	Sum Utsatt skatt (-) / Utsatt skattefordel (+)	19 900	24 200
	- 2 074	Endring Utsatt skatt / Utsatt skattefordel	- 4 209	
		<i>Spesifikasjon av grunnlag for utsatt skattefordel - grunnrente</i>		
- 43 358	-49 456	Anleggsmidler	- 49 456	- 43 358
- 39 806	- 32 976	Fremførbar negativ grunnrenteinntekt (med rente)	- 32 976	- 39 803
- 83 164	- 82 432	Sum	- 82 432	- 83 161
- 22 454	- 22 257	Utsatt skattefordel (27 %)	- 22 257	- 22 453

Som tidligere år er utsatt skattefordel vedrørende grunnrente av forsiktighetshensyn ikke tatt inn i selskapets balanse.

forts. note 16

Årets grunnlag for grunnrenteskatt fremkommer som følger for mor:

Inntekter	32 177
Driftskostnader produksjon	10 380
Skattemessige avskrivninger driftsmidler	4 259
Friinntekt	7 323
Sum fradrag	21 963
Grunnlag grunnrenteskatt (inkludert i fremførbar negativ grunnrenteinntekt)	10 213

Årets grunnlag for grunnrenteskatt fremkommer som følger for datterselskapet Ringeriks-Kraft Produksjon AS:

Inntekter	7 102
Driftskostnader produksjon	2 092
Skattemessige avskrivninger driftsmidler	1 295
Friinntekt	1 102
Sum fradrag	4 489
Grunnlag grunnrenteskatt	2 613

27% grunnrenteskatt (inkludert i årets skattekostnad) 706

#### Note 17 - Egenkapital

Morselskap	Aksjekapital	Overkursfond	Annen egenkapital	Sum
Egenkapital 01.01.2004	150 000	48 271	111 403	309 673
<i>Årets endring av egenkapital</i>				
Avsatt utbytte	0	0	- 18 000	- 18 000
Årets resultat	0	0	28 978	28 978
Egenkapital 31.12.2004	150 000	48 271	122 381	320 652

Konsern	Aksjekapital	Overkursfond	Annen egenkapital	Sum
Egenkapital 01.01.2004	150 000	48 271	92 689	290 960
<i>Årets endring av egenkapital</i>				
Poster ført mot egenkapital	0	0	- 6	- 6
Avsatt utbytte	0	0	- 18 000	- 18 000
Årets resultat	0	0	28 785	28 785
Egenkapital 31.12.2004	150 000	48 271	103 468	301 739

#### Note 18 - Aksjekapital og aksjonærinformasjon

Aksjekapitalen i Ringeriks-Kraft AS pr 31.12.2004 består av følgende aksjeklasser:

	Antall	Pålydende	Balanseført
A-aksjer	1 000	150 000	150 000

#### Eierstruktur

De største aksjonærene i Ringeriks-Kraft AS pr. 31.12.2004 var:

	A-aksjer	Eierandel	Stemme - andel
Ringerike kommune	880	88,0%	88,0%
Hole kommune	120	12,0%	12,0%
Totalt antall aksjer	1 000	100,0%	100,0%

#### Note 19 - Magasinbeholdninger

Overliggende Hønefoss kraftstasjon er det magasinkapasitet på 921,4 millioner m<sup>3</sup> tilsvarende 51,3 GWh. Per 31.12.04 var beholdningen 58,8 %.

Overliggende Vittingfoss kraftstasjon var beholdning pr 31.12.04 på 503 millioner m<sup>3</sup> tilsvarende 21,8 GWh.

Ringeriks-Kraft AS har en langsiktig volumsikringsavtale med Hydro Energi fra 31.10.2002.

Konsesjonsperioden er evigvarende for alle kraftstasjonene.

**Note 20 - Opplysning om virksomhetsområder**

Konsern	Energi *		Distribusjon		Øvrig **		Eliminering		Total	
	2004	2003	2004	2003	2004	2003	2004	2003	2004	2003
Driftsinntekter	207 384	204 033	104 248	109 776	64 352	67 419	- 129 934	- 146 729	246 050	224 118
Driftskostnader	186 088	181 694	71 712	80 281	69 990	69 394	- 129 626	- 146 621	198 164	184 893
Avskrivninger	2 886	3 184	8 008	13 843	1 227	2 992	- 6	- 398	12 125	19 261
Driftsresultat	18 400	19 155	24 528	16 012	- 6 776	- 4 967	- 308		35 761	30 345
Eiendeler	466 675	128 095	233 973	248 060	572 620	387 597	- 428 766	- 201 538	844 501	562 213

\* Tallene for Energi gjelder både energiproduksjon og -omsetning.

\*\* Tallene for Øvrige gjelder både overordnede konsernkostnader og Ringeriks-Kraft Service AS

**Nærmere opplysninger om nettvirksomheten**

<i>Mer-/mindreinntekt</i>	2004	2003
Faktisk inntekt	117 002	105 323
Overliggende nett	27 317	28 281
Justert faktisk inntekt	89 685	77 042
Justert tillatt inntekt	76 602	81 880
Beregnet mer-/mindreinntekt	13 083	- 4 838
Korrigert tillatt inntekt tidligere år	- 207	
Korrigert levert energi 1997 - 2001		
Korrigert mer-/mindreinntekt	12 876	- 4 838
Mer-/mindreinntekt inkl. renter 01.01.	- 4 270	638
Korrigert tidligere år	- 207	
Årets bevegelser inkl. renter	13 181	- 4 908
Mer-/mindreinntekt inkl. renter 31.12.	8 704	- 4 270
<i>Balanse</i>	2004	2003
Sum driftsmidler etter fordeling 01.01.	211 491	208 369
Sum driftsmidler etter fordeling 31.12.	214 489	211 491
Gjennomsnittlige driftsmidler	212 990	209 930
1 % påslag for nettkapital	2 130	2 099
Avkastningsgrunnlag	215 120	212 029
Avkastning (dr.res./avk.gr.lag)	11,4%	7,6%

**Note 21 - Tvister og erstatningskrav**

Enron Capital & Trade Resources International Group Corp (ECTRIC)

Ringeriks-Kraft AS hadde en pris- og volums-sikringsavtale med ECTRIC. Ringeriks-Kraft AS hevet denne avtalen høsten 2001, da Enron ikke lenger var i stand til å innfri sine forpliktelser. Det har i ettertid oppstått tvist om gyldigheten av oppsigelsen. Påstandsbeløpet er beregnet til TNOK 29 923.

Ringerike tingrett avsa dom i saken 31.10.2003 der Ringeriks-Kraft AS ble frifunnet. Dommen er påanket.

Det er ikke foretatt avsetninger i regnskapet til å dekke eventuelle kostnader vedrørende denne tvisten.

**Note 22 - Tradingportefølje**

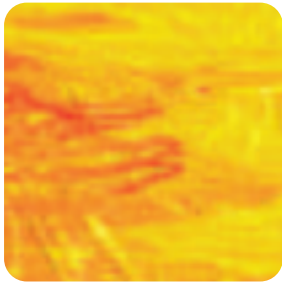
Posisjoner i tradingporteføljen som handles over Nord Pool markedsvurderes i henhold til regnskapsloven § 5-8. Det innebærer at urealisert gevinst inntektsføres og urealisert tap kostnadsføres løpende.

Det er inntektsført TNOK 2 936 i urealisert gevinst.



## Kontantstrøm

Morselskap			Konsern		
2003	2004	Note	Note	2004	2003
26 035	38 739	Ordinært resultat før skattekostnad		39 550	27 039
- 9 417	- 6 449	Periodens betalte skatt		- 6 897	- 9 424
75	1 117	Tap ved salg av anleggsmidler		1 502	101
0	- 64	Gevinst ved salg av anleggsmidler		- 354	0
18 748	10 763	Ordinære avskrivninger		12 125	19 262
7 274	20	Nedskrivning anleggsmidler og finansielle ompløpsmidler		20	374
1 617	0	Endring i varelager		618	364
- 16 768	37 121	Endring i kundefordringer		13 438	52 431
1 250	- 5 086	Endring i leverandørgjeld		- 4 429	- 21 506
- 175	- 2 995	Forskjeller mellom kostnadsf. pensjon og inn-/utbet. i pensjonsordninger		- 3 344	- 652
0	0	Inntekt ved bruk av EK-metode og bruttometode		- 4 199	- 2 104
6 334	- 23 152	Endring i andre tidsavgrensninger		3 935	- 50 661
34 973	50 014	Netto kontantstrøm fra operasjonelle aktiviteter		51 965	15 224
- 25 574	- 15 296	Utbetalinger ved kjøp/tilvirkning av varige driftsmidler		- 298 970	- 25 822
0	0	Mottatt utbytte/tilbakebetaling av kapital i andre foretak		3 900	2 000
- 23 304	- 8 018	Utbetalinger ved kjøp av aksjer og andeler		- 734	- 17 904
28 833	0	Tilbakebetaling av lån		0	27 833
0	- 295 367	Utbetalinger ved utlån		- 10 296	0
- 20 045	- 318 681	Netto kontantstrøm fra investeringsaktiviteter		- 306 100	- 13 893
0	290 000	Innbetalinger ved opptak av ny langsiktig gjeld		290 000	0
- 100	- 1 933	Utbetalinger ved nedbetaling av langsiktig gjeld		- 1 933	- 100
3 310	- 3 204	Netto endring i kassekreditt		- 3 204	3 310
- 18 000	- 17 000	Utbetalinger av utbytte		- 17 000	- 18 000
- 14 790	267 863	Netto kontantstrøm fra finansieringsaktiviteter		267 863	- 14 790
138	- 804	Netto endring av kontanter		13 728	- 13 459
1 475	1 613	Kontanter ved periodens start		4 210	17 669
1 613	809	Kontanter ved periodens slutt		17 938	4 210



Til generalforsamlingen  
i Ringeriks-Kraft AS

## Revisjonsberetning for 2004



Vi har revidert årsregnskapet for Ringeriks-Kraft AS for regnskapsåret 2004, som viser et overskudd på TNOK 28 978 for morselskapet og et overskudd på TNOK 28 785 for konsernet. Vi har også revidert opplysningene i årsberetningen om årsregnskapet, forutsetningen om fortsatt drift og forslaget til anvendelse av overskuddet. Årsregnskapet består av resultatregnskap, balansen, kontantstrømsoppstilling, noteopplysninger og konsernregnskap. Årsregnskapet og årsberetningen er avgitt av selskapets styre og administrerende direktør. Vår oppgave er å uttale oss om årsregnskapet og øvrige forhold i henhold til revisorlovens krav.

Vi har utført revisjonen i samsvar med revisorloven og god revisjonsskikk i Norge. God revisjonsskikk krever at vi planlegger og utfører revisjonen for å oppnå betryggende sikkerhet for at årsregnskapet ikke inneholder vesentlig feilinformasjon. Revisjon omfatter kontroll av utvalgte deler av materialet som underbygger informasjonen i årsregnskapet, vurdering av de benyttede regnskapsprinsipper og vesentlige regnskapsestimer, samt vurdering av innholdet i og presentasjonen av årsregnskapet. I den grad det følger av god revisjonsskikk omfatter revisjon også gjennomgåelse av selskapets formuesforvaltning og regnskaps- og interne kontrollsystemer. Vi mener at vår revisjon gir et forsvarlig grunnlag for vår uttalelse.

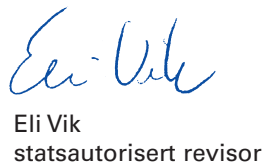
Vi mener at

- årsregnskapet er avgitt i samsvar med lov og forskrifter og gir et uttrykk for selskapets og konsernets økonomiske stilling 31. desember 2004 og for resultatet og kontantstrømmene i regnskapsåret i overenstemmelse med god regnskapsskikk i Norge.
- ledelsen har oppfylt sin plikt til å sørge for ordentlig og oversiktlig registrering og dokumentasjon av regnskapsopplysninger i samsvar med lov og god regnskapsskikk i Norge.
- opplysningene i årsberetningen om årsregnskapet, forutsetningen om fortsatt drift og forslaget til anvendelse av overskuddet er konsistente med årsregnskapet og i samsvar med lov og forskrifter.

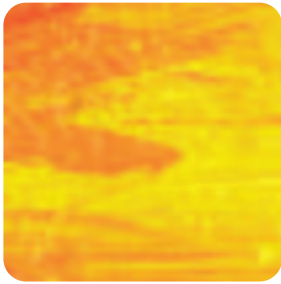
Hønefoss, 12. april 2005  
Ernst & Young AS



Arne Ramberg  
statsautorisert revisor



Eli Vik  
statsautorisert revisor



## Anleggene

Totalt produksjonsvolum var til sammen 270 GWh på de heleide anleggene, Viul Kraft og Aall-Ulefoss. I tillegg hadde Vittingfoss alene en produksjon på 115 GWh.

Det har vært fokus på kostnadseffektivisering i kraftproduksjonen. Selskapets kraft-

anlegg er sammenlignet med noen av landets største kraftprodusenter. Resultatene viser at selskapets anlegg er blant landets fem mest kostnadseffektive produksjonsanlegg.

### Heleide anlegg:

Anlegg	Byggeår	Middel årsproduksjon	Effekt	Slukeevne	Antall aggregater	Type	Siste større rehabiliterings arbeid
Hønefoss I	1920	10 GWh	6 MW	40 m <sup>3</sup> /s	2	Francis	–
Hønefoss II	1978	121 GWh	23 MW	120 m <sup>3</sup> /s	1	Kaplan	2001
Åsa	1912	3 GWh	0,6 MW	450 l/s	2	Pelton	1998
Vittingfoss	1920	115 GWh	19 MW	120 m <sup>3</sup> /s	4	Francis	1996
Aall - Ulefoss	1932	36 GWh	5,6 MW	70 m <sup>3</sup> /s	6	Francis	1991

### Deleide anlegg:

#### Viul Kraft AS

Anlegg	Byggeår	Middel årsproduksjon	Effekt	Slukeevne	Antall aggregater	Type	Siste større rehabiliterings arbeid
Bergerfoss II	1989	8 GWh	1,7 MW	34 m <sup>3</sup> /s	1	Kaplan	
Kistefoss I	1938	36 GWh	1,7 MW	24 m <sup>3</sup> /s	1	Francis	1998
Kistefoss II	1956		4,3 MW	48 m <sup>3</sup> /s	1	Kaplan	2000
Askerudfoss I	1991		6,5 MW	36 m <sup>3</sup> /s	1	Kaplan	2004
Askerudfoss III	1961	73GWh	3,0 MW	18 m <sup>3</sup> /s	1	Francis	
Askerudfoss IV	1932		1,5 MW	9 m <sup>3</sup> /s	1	Francis	
Askerudfoss V	1932			9 m <sup>3</sup> /s	1	Francis	
Viulfoss	1958	63 GWh	10 MW	70 m <sup>3</sup> /s	1	Kaplan	1960





HELEIDE  
ANLEGG



HØNEFOSS



VITTINGFOSS



ÅSA



AALL-ULEFOSS

DELEIDE  
ANLEGG



BERGERFOSS



ASKERUDFOSS



KISTEFOSS



VIULFOSS



## Anleggenes lokalisering

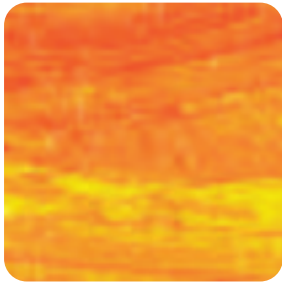


**Hvittingfoss**



**Ulefoss**





## Rammebetingelser

### Grønne sertifikater

I stortingsmelding nr 47 i 2004 varsler Regjeringen at de ønsker å innføre et elsertifikatmarked fra 1. januar 2006.

Formålet med etableringen av et pliktig marked for såkalte grønne elsertifikater er å stimulere til utbygging og bruk av fornybar elektrisitet. Systemet går ut på at produsenter av fornybar elektrisitet får utstedt et «sertifikat» i forhold til anleggets produksjon. Samtidig blir forbrukere av elektrisitet pålagt å kjøpe disse sertifikatene i forhold til sitt eget forbruk.

Produsenter som får tildelt sertifikater får dermed en inntekt på sin egenproduksjon i tillegg til salget av strøm. Dette gjør at utbygging av anlegg som i dag ikke er lønnsomme likevel kan bli lønnsomme under denne ordningen.

Stortingsmelding nr 47 sier lite konkret om betingelser. Velges Sverige som modell vil vindkraft, solenergi, bølgekraft, biogass, biobrensel og vannkraft med ytelse under 1500 KW samt all ny produksjon betegnes som grønn kraft.

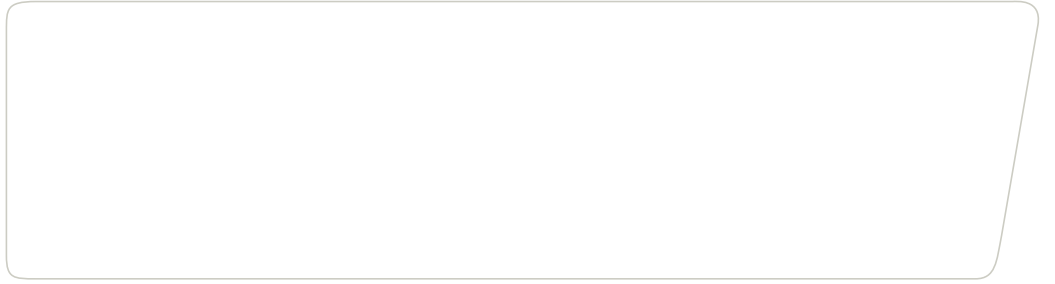
For Ringeriks-Kraft betyr det at produksjonsutvidelser ved våre vannkraftanlegg vil bli sertifikatberettiget. Sertifikater er i Sverige omsatt for helt opp til 24 øre/KWh. Sammen med en forventning om et fortsatt høyt kraftprisnivå vil dette føre til at flere prosjekter kan aktualiseres. Åpenbare anlegg vil være Hønefoss I, Vittingfoss og Aall-Ulefoss.

### Hjemfall

Hjemfall innebærer at vannfall og kraftverk vederlagsfritt overføres til staten ved endt konsesjonsperiode. Hjemfallsinstituttet ble først etablert gjennom praksis og kom inn i lovverket ved den første konsesjonsloven i 1909. Hjemfallsinstituttet er i dag hjemlet i industrikonsesjonsloven og vassdragsreguleringsloven av 1917 – som begge fortsatt gjelder.

Konsesjonsreglene på vannkraftsektoren går ut på at en privat norsk eller utenlandsk utbygger gis konsesjon for en tidsbegrenset periode på inntil 60 år. Etter konsesjonstidens utløp hjemfaller vannfallet og alle innretninger i tilknytning til dette vederlagsfritt til den norske stat. Er derimot utbyggeren en kommune, fylkeskommune eller staten selv – eller selskaper som i hovedsak er eid av disse – gis konsesjonen på ubegrenset tid.

Ringeriks-Kraft er offentlig eid og har av den grunn evigvarende konsesjoner. Regjeringens forslag om hjemfall for både private og offentlig eide kraftverk vil være avgjørende for fremtidens verdisetning av kraftverk. Regjeringens forslag innebærer at fylker og kommuner om 75 år må overføre store verdier til staten. Dette har ført til kraftige reaksjoner. Selskapet har valgt å avvente resultatet av høringen for den nye hjemfallloven.



# Ord og uttrykk

**Watt (W)**

enhet for effekt eller ytelse, dvs energi pr. sekund.

**Kilowatt (KW)**

1000 W

**Megawatt (MW)**

1000 kW

**Gigawatt (GW)**

1000 MW, 1000.000 kW

**Hour (H)**

time (internasjonalt brukt betegnelse)

**Kilowatttime (kWh)**

enhet for energi. En kilowatt produsert eller brukt i en time

**Megawatttime (MWh)**

1000 kWh.

**Gigawatttime (GWh)**

1000 MWh, 1 million kWh. TWh – terawatttime, 1000 GWh, 1 milliard kWh

**Terawatttime (TWh)**

1000 GWh, 1 milliard kWh

**Alminnelig forbruk**

forbruk av elektrisk energi i husholdning, oppvarming, vanlige bedrifter, dvs. alt forbruk utenom kraftintensiv industri.

**Effekt**

energi eller utført arbeid per. tidsenhet. Effekt kan bl.a. angis i Watt (W).

**Elektrisk spenning**

et mål for den «kraft» som driver elektrisiteten gjennom en ledning. Spenning måles i volt (V) eller kilovolt (kV) = 1000 volt.

**Elvekraftverk**

kraftstasjon i elv hvor vannføringen bare i ubetydelig grad kan reguleres ved hjelp av magasin i tilslutning til stasjonen.

**Energi**

evne til å utføre arbeid - produktet av effekt og tid. Elektrisk energi angis ofte i kilowatttimer (kWh). 1 kWh = 1000 watt brukt i 1 time. Annen energi angis i Joule (J).

**Fyllingsgrad**

forholdet mellom innholdet i et reguleringsmagasin (for vannkraftverk) og fullt magasin.

**Helårsmagasin**

magasin som har en fyll- og tappesyklus på ett år.

**Konsesjon**

tillatelse fra offentlig myndighet f.eks. til å bygge ut vassdrag for kraftproduksjon, til å bygge og drive høyspenningsanlegg osv.

**Konsesjonskraft**

kraft som leveres i henhold til konsesjonsbetingelser i medhold av lov.

**Kraftbalanse**

beregning for en viss tidsperiode av balansen mellom krafttilgang og kraftbehov.

**Magasin**

naturlig eller kunstig innsjø, hvor en samler vann i perioder med høyt tilsig og lavt forbruk. Når forbruket er stort, nyttiggjør en seg dette vannet.

**Magasinkapasitet**

den totale mengde vann (m<sup>3</sup>) som det er plass til i et reguleringsmagasin mellom høyeste regulerte vannstand (HRV) og laveste regulerte vannstand (LRV). Magasinkapasiteten oppgis også ofte som den elektriske energi som kan produseres av det lagrede vannet.

**Nett-tap**

energitap i overførings- og fordelingsnettet.

**Sesongmagasin**

magasin der fylling og tapping skjer på sesongmessig basis, f.eks. slik at overskuddsvann om sommeren holdes tilbake for bruk til kompensasjon av underskudd om vinteren.

**Snømagasin**

den del av vannmengden i et snødekket nedslagsfelt som ved snøens smelting kan ventes å komme som avløpsvann fra vedkommende felt.

**Tilknytningsavgift**

engangsavgift som abonnenten må betale til kraftleverandøren for å bli tilknyttet kraftnettet.

**Tilsig**

den vannmengden som tilføres en sjø, et magasin, en elv eller en bestemt del av en elv.

**Tørrår**

år med mindre nedbør enn normalt.

**Våtår**

år med mer nedbør enn normalt.



**Ringeriks-Kraft AS** – Serviceboks 22 – 3504 Hønefoss  
**besøksadresse** Fossveien 7-9 – 3510 Hønefoss **telefon** 32 11 95 00 **telefaks** 32 12 16 11  
post@ringeriks-kraft.no **bank** 5146 05 12666 **organisasjonsnummer** NO 976 957 628 MVA

[www.ringeriks-kraft.no](http://www.ringeriks-kraft.no)

Grafisk design: Arvid Johansen, Gjøvik Grafiske as  
Produksjon: Gjøvik Grafiske as  
Foto: Atelier Klingwall, Dag Johansen (Ringeriks-Kraft AS)