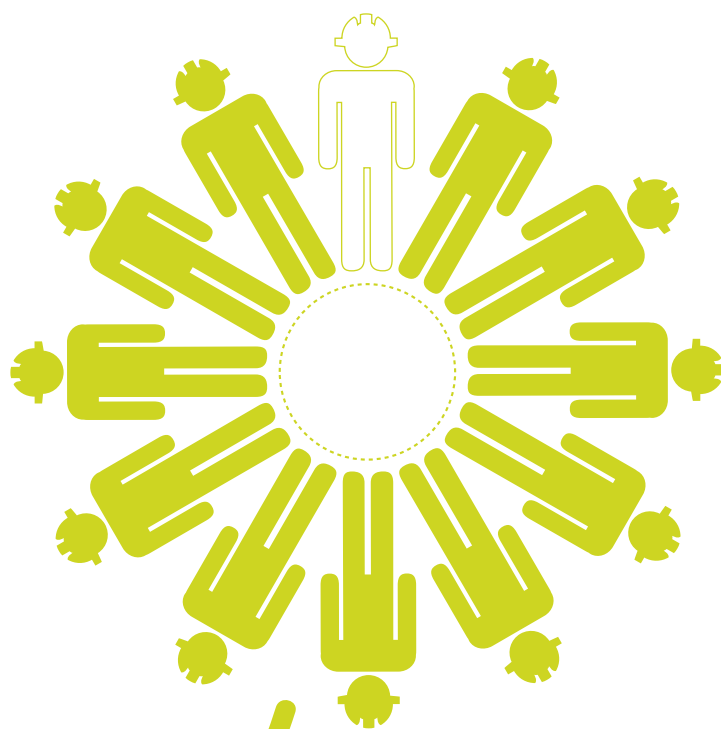


ÅRSRAPPORT
2008

Ringeriks-Kraft



”God alene – best sammen

OM OSS

På talefot
Hendelser 2008
Verdier | HMS
Organisasjonskart | Nøkkeltall

01

ÅRSBERETNING

Styrets beretning
Styret 2008

02

”God alene – best sammen

VIRKSOMHETEN

Produksjon
Nett
Strøm
Service

03

REGNSKAP

Resultatregnskap | Balanse
Noter
Kontantstrøm
Revisjonsberetning

04

SAMFUNN

Lokalt engasjement | Fontenehuset
Groper for fremtiden | Kortreist energi
Gode relasjoner | En bransje for fremtiden
BioRingerike | Ord og uttrykk

05



” Vi tar klimautfordringen på alvor,
og bidrar til felldugnaden

Ole Sunnset, administrerende direktør



OM OSS

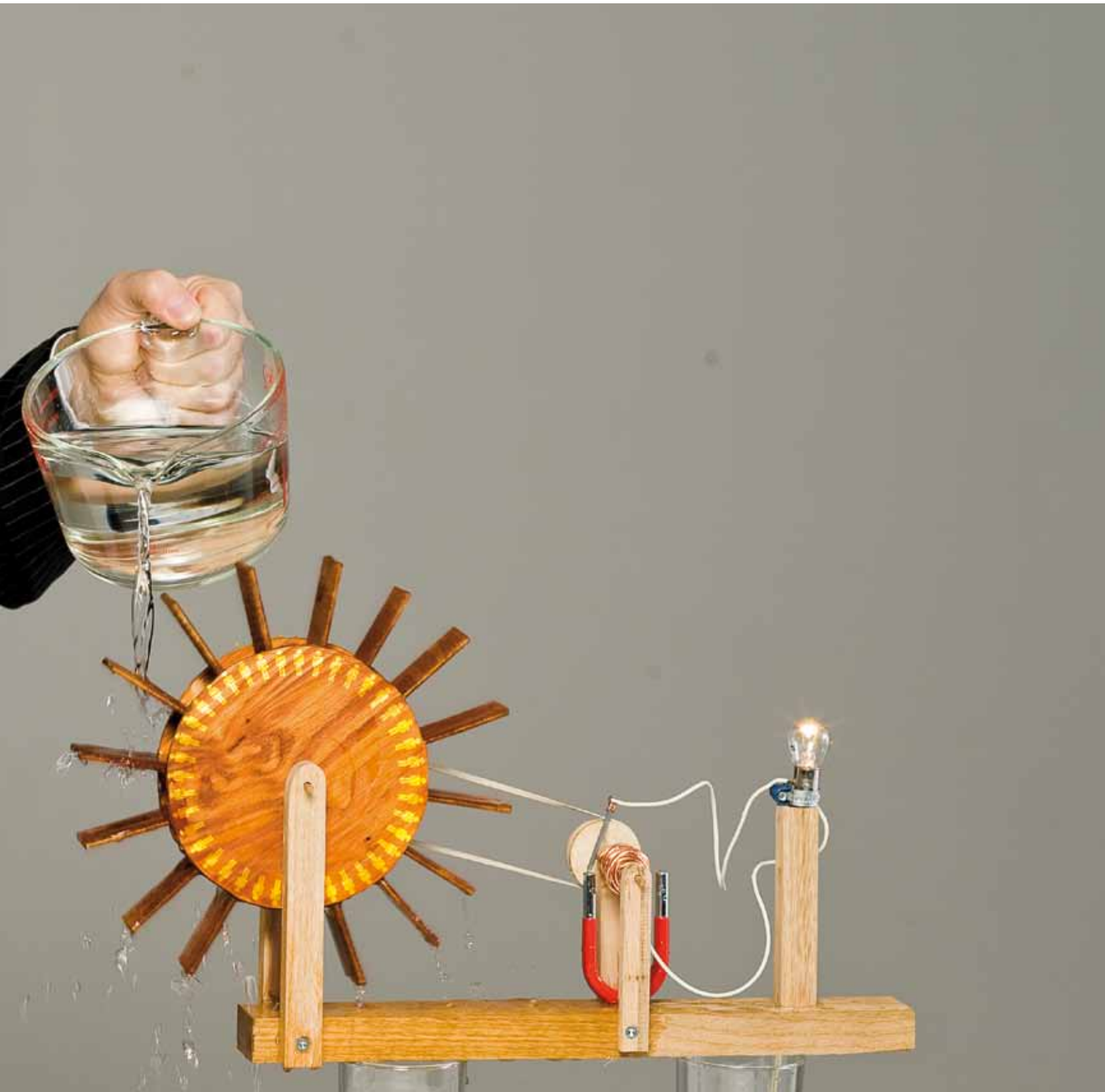
På talefot

Hendelser 2008

Verdier | HMS

Organisasjonskart | Nøkkeltall

01



Ringeriks-Kraft skal bidra til å skape fremtidsrettet og bærekraftig bruk av alternative energiløsninger i regionen til beste for klima og miljø

God alene – best sammen

Samarbeid – et virkemiddel til vekst og utvikling

Vi i Ringeriks-Kraft har, med grunnlag i våre eierkrav, etablert en ambisiøs Klima- og Miljøstrategi, som bygger opp under våre eieres målsettinger om å utvikle en grønn region. Ringeriks-Kraft vil være en sentral bidragsyter der fokuset er rettet mot bærekraftig energibruk, grunnlag for næringsutvikling, samt å gjøre regionen attraktiv for bosetting og etablering av næringsvirksomhet. Vi vil fortsatt legge trykk på fellesdugnaden, hvor samarbeidet i Bio-Ringerike, kommunene Hole og Ringerikes beslutninger om bærekraftig energibruk og Follum-prosjektet kan nevnes.

Ringeriks-Kraft besitter en god kompetanse slik vi er bemannet i dag. Vi løser oppgavene på en god måte, i de fleste tilfeller. Utfordringen er rekruttering av fremtidens medarbeidere, og dermed opprettholdelse av ønsket kompetanse i det lange løp. En fusjon med Hadeland ville, hvis tilfredsstillende avtaler hadde vært mulig å finne, løftet både oss og Hadeland. Nå lot det seg ikke gjøre. Å stå stille medfører tilbakegang. I andre bransjer har man funnet løsninger der samarbeid om fellesfunksjoner møter kravene til effektivitet, kvalitet og kompetanse, samtidig som lokalt eierskap og tilstedeværelse sikres. Ringeriks-Kraft vil derfor bidra til å se etter slike utviklingsmuligheter, der resultatet blir at vi kan oppfylle eiernes og kundenes forventninger til oss på en bedre måte enn vi klarer alene.

Året som var så bratt – en katalysator for bærekraftig grønn vekst og utvikling

Ikke veldig lenge etter sommerferien var over, skjedde den enkelthendelsen som har størst betydning for utviklingen, i alle fall kortsiktig. Finanskrisen som startet i USA (og Asia), nådde også lille Norge. Foreløpig kan det være grunn til å si at den ikke har hatt dramatiske følger her i Norge. I skrivende stund er det vanskelig å si hvor langt ned verdensøkonomien vil falle før lyset dukker opp i tunellen. Heldigvis har vi i energinasjonen Norge ordnet oss slik at vi har økonomisk handlefrihet, spesielt i nasjonaløkonomien, men også i stor grad i privatøkonomien.

Finanskrisen har medført at olje – og kullprisene har blitt mer enn halvert. Konsekvensen er at strømprisene har falt fra ca. 50 til 30 øre/kWh. Selv om 30 øre/kWh er høyt i et historisk perspektiv, vil prisfallet medføre at kraftbransjens evne til å investere i ny lønnsom energi-produksjon er redusert i forhold til det vi trodde for ett år siden. Likevel tror vi at miljø – og klimautfordringene vil gjøre vår fornybare energiproduksjon verdifull i fremtiden.

Hva vil finanskrisen bety for Ringeriks-Kraft? Etter mitt skjønn vil denne situasjonen gi oss mange muligheter. Myndighetene vil stimulere til aktivitet ved å gi Enova millioner til ekstraordinære støttebidrag med et fokus på infrastruktur, energi og miljø. Både Hole og Ringerike har fastsatt målsettinger om å være grønne kommuner. Dette treffer midt i selskapets kjerneområder, slik at Ringeriks-Kraft med basis i sin fornybare kraftproduksjon kan bidra til at regionen, eierne og innbyggerne sikres et bedre nett og et bærekraftig stasjonært energibruk. På sikt vil det utvikles lønnsom virksomhet som vil skape arbeidsplasser, aktivitet, kompetanse og ikke minst verdier som vil føre til vekst. Vi i Ringeriks-Kraft ønsker sammen med andre aktører å bidra til denne prosessen. Miljø – og klimastrategien vår vil være et viktig redskap i dette arbeidet. Det er derfor viktig for eierne å ta stilling til om Ringeriks-Kraft skal være et finansielt redskap eller et strategisk virkemiddel for å utvikle en lønnsom fornybar energivirksomhet – lokalt og regionalt.

Finanskrisen kan utløse betydelig aktivitet basert på regionens store fornybare energiresurser, hvis vi klarer å dra i samme retning.

OM OSS

På talefot

Hendelser 2008

Verdier | HMS

Organisasjonskart | Nøkkeltall

Norske bremseklosser

Europa vedtok på slutten av året ambisiøse direktiver knyttet til fornybar energi. Standarden for veien videre er satt. Her hjemme – i et av verdens rikeste land – famles det fremdeles. Konturene av høye målsettinger er formet av regjeringen, og det knyttes stor usikkerhet til hvilke virkemidler som skal benyttes for å nå disse. Manglende stabilitet og påregnelighet i norske rammebetingelser er en brems på utviklingen. Tiltakspakker kommer og går, lover og regler endres med umiddelbar eller tilbakevirkende virkning. Blant annet kan nevnes myndighetenes forslag om å forby bruken av den billige uprioritert overføringstariffen til elektrokjeler. Hensikten med vedtaket er lett å se, og det støtter vi. Men når vedtaket gjøres med virkning allerede for inneværende år, uten overgangsordninger, vil det skapes så mye usikkerhet om rammebetingelsene til de alternative investeringene som myndighetene ønsker seg, at bedriftseiere vil kvi seg for nye investeringer. Aktører i dette markedet skal ta beslutninger om tiltak som ofte er både langsiktige og kapitalkrevende, og usikkerhet reduserer investeringsviljen.

Ja, vi kan!

God samhandling i alle ledd smører maskineriet. Det er etablert gode prosesser mellom eiere, styret, ledelsen og de ansattes organisasjoner. Styret har satt fokus på utvikling av et sterkt og levedyktig selskap, som er en drivkraft i utviklingen av en attraktiv grønn region. Resultatet av en fremtidsrettet offensiv strategi er at snuoperasjonen fra elektrisitetsverk til energiselskap er så godt som i mål.

Til slutt vil jeg berømme alle ansatte for den jobben som er gjort i løpet av året. Selv om det er noen ting vi skulle ønske ble litt annerledes, har vi nådd mange av de målene vi satte oss ved starten av året. Ringeriks-Kraft består av en gjeng ambisiøse, kreative og kunnskapsrike mennesker som har et sterkt ønske om at vi kan bli litt bedre i morgen enn vi var i går.

Vi i Ringeriks-Kraft tror at det er sammen vi best kan løse de oppgavene som vi står ovenfor. Du er god alene, men vi løser oppgavene best sammen. Dette gjelder både i egne rekker, mot eiere og kunder, ellers i regionen. Jeg føler meg privilegert som får lov til å ta del i dette og gleder meg til fortsettelsen.

Ja, vi kan!



Ole Sunnset
administrerende direktør

Ringeriks-Kraft vil gjennom samarbeidsløsninger sikre selvstendighet med sterk regional eierforankring og tilstedeværelse, som bidrar til vekst og utvikling.



Hendelser 2008

1



2



3



4



5



6



7



8



OM OSS

Administrerende direktørs kommentar

Hendelser 2008

Verdier | HMS

Organisasjonskart | Nøkkeltall

VINTER – VÅR

- 7** Sponsoravtale inngått med Ringerike Sykkellubb for perioden 2008–2010
- 5** Helprofilering av buss
Årsresultat fremlegges
- 1** Ny internettløsning på lufta
Nytt høyspent kabelnett i Hedalen tatt i bruk
Ombygging Røyse

SOMMER

- 2** Funn av kokegrøper under rehabilitering på Røyse
- 4** Kjøp av CO₂-kvoter til bedriftens bilpark
Ferdigstillelse rehabilitering i Hedalen
Vurdering av samarbeid med Hadeland Energi / Hadeland Kraft igangsettes
Fontenehuset overrekkes varmepumpe
- 6** Storflåtan gård tilknyttet strømmettet.

HØST

- 8** Miljøundersøkelser i Randselva
Birkebeinerrittet gjennomføres med 43 deltakere fra egne rekker og andre forbindelser
Idriftsettelse av Ultvedt trafostasjon sammen med Energiselskapet Buskerud
Halvårsresultat fremlegges
- 1** Årsrapporten 2007 scorer best i konkurranse med andre energiverk
- 3** Stand på Innflytterdagen for å synliggjøre vår virksomhet
Klima- og miljøstrategi vedtas i styret
Arbeidsmiljøundersøkelsene gjennomføres og viser forbedrede resultater fra 2007
Internettsiden får scoren «meget bra» i bransjeavisen Europower
Deltakelse i forprosjektet for etablering av energisentral på Follum
Fastpriskampanje på energi får over 50 % tilslag
Arkeologiske utgravinger i planlagt kabeltrasé på Røyse avsluttet og kabelgraving kan starte
Nettleie 2009 presenteres
Avtale om å levere 2 Gwh til Sundvolden Hotel



Verdier

1

Åpne

Å være ærlige – alt vi sier er sant!

Å være direkte og klar i tale!

Å mene det vi sier!

2

Pålitelige

Å holde det vi lover!

Å ta ansvar – ikke bare for det du gjør, men også det du ikke gjør!

Å sørge for samsvar mellom ord og handlinger!

Å gi riktig informasjon til riktig tid!

3

Lydhøre

Å være god og aktiv tilhører!

Å vise andre mennesker respekt!

Å være tilstede for andre!

Å snakke med – ikke til andre!

4

Fleksible

Å søke muligheter!

Å akseptere forandringer!

Å lytte til kundens behov!

Å benytte andres kompetanse!

OM OSS

Administrerende direktørs kommentar

Hendelser 2008

Verdier | HMS

Organisasjonskart | Nøkkeltall

HMS-året 2008

Helse, Miljø og Sikkerhet skal alltid stå i fokus i Ringeriks-Kraft. På alle nivåer i selskapet, fra ledere til den enkelte medarbeider, skal virksomheten drives slik at arbeidet med HMS gis prioritet på lik linje med Ringeriks-Krafts øvrige forretningsaktiviteter.

HMS er et lederansvar og et ansattansvar og skal drives i henhold til Ringeriks-Krafts HMS plan, lover og myndighetskrav. Gjennom en kontinuerlig forbedringsprosess skal helse og sikkerhet fremmes for alle ansatte, skapet et godt og trygt arbeidsmiljø og beskytte eiendom.

For Ringeriks-Kraft omfatter HMS-begrepet følgende:

- Sikkerhet for menneskers liv og helse, inkludert arbeidsmiljø
- Sikkerhet for det ytre miljø
- Sikkerhet for eiendom og materiell
- Sikkerhet for dokumenter og data
- Sikkerhet for kundene av våre produkter og tjenester.

Ingen aktiviteter skal gå på akkord med sikkerhet for mennesker og miljø.

Alle ansatte er ansvarlige for å realisere denne policy i alle Ringeriks-Krafts aktiviteter slik at vårt mål kan bli oppfylt om at ingen blir påført skade eller sykdom, at miljøet ikke forurenses, og at ingen materielle verdier skades.

Alle våre ledere skal beskytte den enkelte ansattes integritet med hensyn til HMS-aktiviteter slik at disse mål kan realiseres.

En måte å jobbe på

Målet for Ringeriks-Kraft er at godt HMS-arbeid er en måte å jobbe på og ikke noe som skal gjøres i tillegg til det daglige arbeidet. I 2008 har det vært jobbet aktivt med å heve fokuset på HMS, både gjennom lederutvikling, møter, kurs og andre aktiviteter. Vi kan nevne følgende:

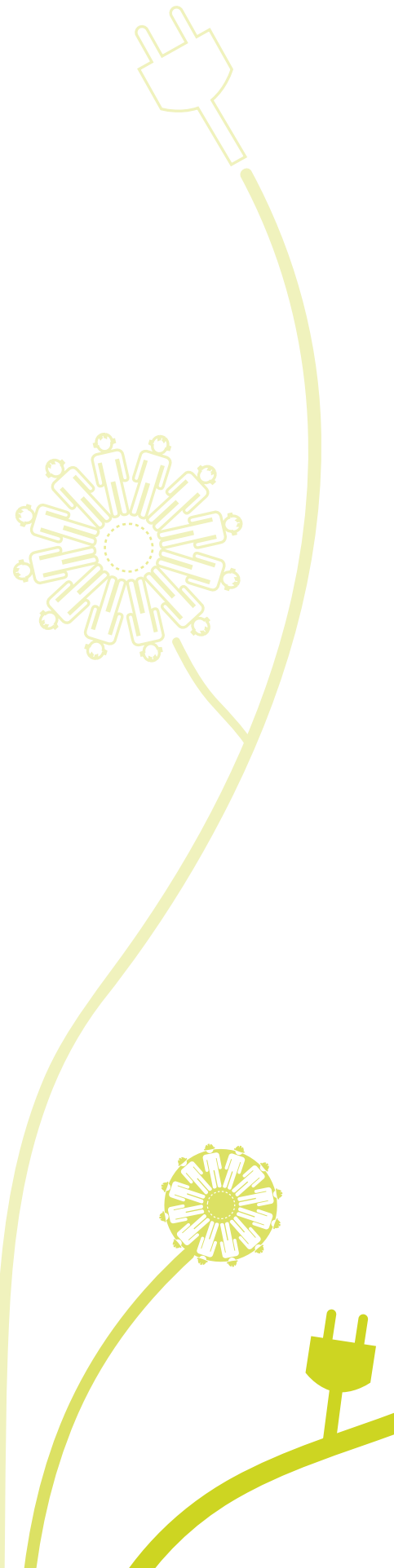
- Lederutviklingsprogram for ledergruppen i konsernet
- Lovpålagt HMS-kurs gjennomført for ledere, tillitsvalgte og vernepersonell. Totalt 14 deltakere
- Ledere, tillitsvalgte og vernepersonell, totalt 15 personer deltok på et internt kurs i regi av organisasjonen Arbeidslivets kompetansesenter for rus- og avhengighetsproblematikk
- NAV avholdt internt kurs i oppfølging av sykemeldte for ledere
- Kampanjen «Uønskede hendelser»
- Hjertestartere er kjøpt inn

Å arbeide med HMS er en kontinuerlig prosess og noen av tiltakene over vil videreføres i 2009. Det er igangsatt lederutviklingsprosess for mellomledere, førstehjelpskurs og kurs i bruk av hjertestartere er gjennomført. Videre er HMS-kurs for alle og AKAN-kurs planlagt for alle medarbeidere i konsernet våren 2009.

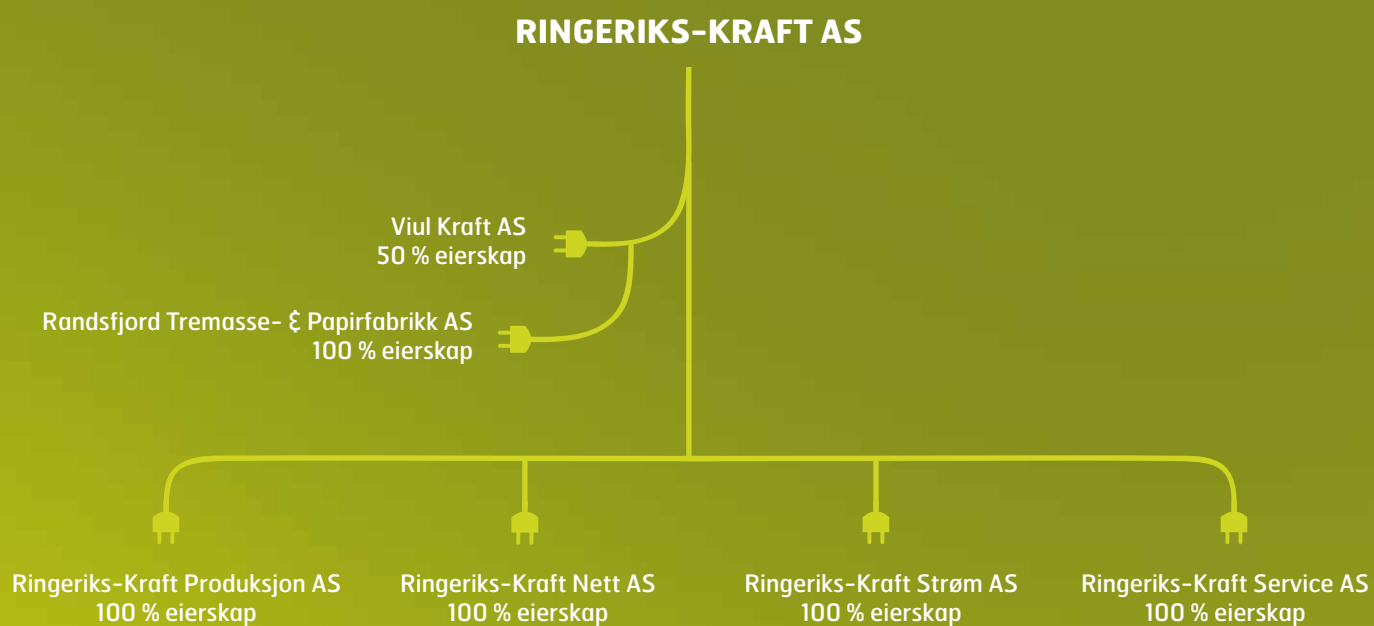
Sikkerhet for kunder og brukere i vårt område har stått i fokus ved alle våre prosjekter. Dette gjelder særlig ved ombygging av nettet og kursing av våre ansatte med hensyn til damsikkerheten.

«God alene – best sammen», er mantraet som er gjort gjeldende fra høsten 2008 og som går som en rød tråd i lederutviklingsprosessene. «God alene, best sammen» danner i tillegg til selskapets verdier; Åpne, Pålitelige, Lydhøre og Fleksible, plattformen for hvordan vi skal opptre innad i konsernet og utad til kunder og andre forretningsforbindelser og samarbeidspartnere.

Vi har valgt å illustrere vårt fokus på HMS gjennom «mannen med hjelm». Et godt bilde på hvordan vi ønsker å jobbe i tiden fremover: trygt, sikkert – og i fellesskap.



Organisasjon



VIRKSOMHETSOMRÅDER

Produksjon

Nett

Ringeriks Kraft

Strøm

Service

OM OSS

Administrerende direktørs kommentar

Hendelser 2008

Verdier | HMS

Organisasjonskart | Nøkkeltall

Nøkkeltall

Nøkkeltall konsern		2008	2007	2006	2005	2004
Resultatregnskap						
Driftsinntekter	mill.kr	441,7	365,1	405,4	321,9	246,1
Driftsresultat	mill.kr	93,0	56,6	101,8	60,4	35,8
Årsresultat	mill.kr	26,2	13,3	48,1	6,0	28,8
Utbytte	mill.kr	21,0	10,0	31,0	17,0	18,0
Driftsmargin	%	21,1	15,5	25,1	18,8	14,
Balanse						
Sum gjeld og egenkapital	mill.kr	1013,6	869,1	913,7	860,2	844,5
Egenkapital	mill.kr	309,0	311,2	307,9	290,8	301,7
Soliditet	%	30,5	35,8	33,7	33,8	35,7
Likviditetsgrad 1	%	99,1	100,8	100,4	86,9	98,0
Netto kontantstrøm	mill.kr	17,6	-51,8	39,8	-3,9	13,7
Rentabilitet						
Totalrentabilitet	%	11,0	6,8	11,5	6,9	5,5
Egenkapitalrentabilitet	%	18,9	9,9	27,7	15,0	13,3
Antall årsverk		79,5	79,5	77,5	77,3	82,3
Tilgjengelig produksjonsvolum	GWh	402	389	388	380	367
Kraftomsetning	GWh	347	354	385	389	394
Distribuert i eget nett	GWh	563	557	556	540	542
Markedsandel i eget nettområde	%	83	86	87	89	90

Driftsmargin (driftsresultat/driftsinntekter)


Soliditet (egenkapital i prosent av total kapital)

Likviditetsgrad 1 (omløpsmidler i prosent av kortsiktig gjeld)

Totalrentabilitet (resultat før skatt + finanskostnader i prosent av gjennomsnittlig total kapital)

Egenkapitalrentabilitet (ordinært resultat før skatt i prosent av gjennomsnittlig egenkapital)





Jeg tror at naturen har sitt deiligste liv,
når den blekner.
Intet dør så vakkert som blader.
I de varmeste, vakreste farger jorden eier,
kler de seg.

Sigbjørn Obstfelder



” Vi hjelper deg gjerne med å finne det produktet som passer deg best



ÅRSBERETNING

Styrets beretning
Styret 2008

02



Styrets beretning 2008

Konsernet Ringeriks-Kraft består av morselskapet Ringeriks-Kraft AS og de fire heleide datterselskapene Ringeriks-Kraft Produksjon AS, Ringeriks-Kraft Nett AS, Ringeriks-Kraft Strøm AS og Ringeriks-Kraft Service AS. I tillegg eier selskapet 50 prosent av aksjene i Viul Kraft AS.

Ringeriks-Kraft AS eies av Ringerike kommune med 88 prosent og Hole kommune med 12 prosent.

Konsernets virksomhet, mål og styring

Konsernets hovedvirksomhet er energiproduksjon, distribusjon og omsetning av elektrisk kraft og entreprenørvirksomhet.

Som styringsprinsipp legger konsernet til grunn «prinsipper for god eierstyring og selskapsledelse», som gjelder for norske børsnoterte selskaper, samt de eierkrav som ble vedtatt i 2007. De grunnleggende mål er å betjene kundene på en konkurranseeffektiv måte, sikre god infrastruktur og distribusjon og øke verdiene i selskapet. Dermed kan en gi eierne en tilfredsstillende avkastning på den kapitalen selskapet forvalter. Verdiene kan blant annet økes gjennom økt egenproduksjon, effektivisering av virksomheten, utvikling av nye forretningsområder og gjennom forretnings samarbeid med andre. Årlig utbytte vurderes hvert år i forhold til årets resultat, egenkapitalsituasjonen og behovet for kapital til videreutvikling av selskapet, slik det er beskrevet i eierkravene.

Redegjørelse for årsregnskapet

Det har i konsernet blitt jobbet målbevisst med omdømmebyggende tiltak. I 2008 ble det lagt betydelige ressurser både i årsrapporten og ombygging av Internettetsiden. Dette, sammen med en aktiv informasjons- og faktaspredning gjennom media og informasjonsmøter mot eiere og kunder, har etter styrets vurderinger gitt positive resultater. Styret understreker betydningen av et godt arbeidsmiljø. Forbedrede resultater i arbeidsmiljøundersøkelsene fra tidligere år er skritt i positiv retning.

Det ble i løpet av 2008 utarbeidet en strategi for mulige utviklingsscenarioer for virksomheten. Hadeland og Ringerike har i dag et nært forretningsmessig samarbeid knyttet til den felleseide kraftproduksjonen i Viul-selskapene. En videreutvikling av dette samarbeidet ble utredet. Da det ikke var mulig å komme frem til en omforent løsning ble prosessen stoppet ved årsskiftet. Ringeriks-Kraft vil søke å utvikle samarbeidsløsninger med aktører i regionen, som vil bidra til vekst og utvikling i næringsliv og offentlig virksomhet.

Konsernet vedtok i 2008 en ny klima- og miljøstrategi hvor det er målsatt hvilke bidrag Ringeriks-Kraft AS skal yte i perioden 2008 – 2013. Planen vurderes å være både ambisiøs og konkret. Målet er et bidrag på ca. 40 GWh til oppvarming ved redusert bruk basert på elektrisitet og olje. Ringeriks-Kraft er med i avfallsforbrenningsprosjektet på Follum.

Styret vil videre peke på, for å sikre en akseptabel forsyningsikkerhet, den økte aktiviteten knyttet til både drift og reinvesteringer i strømmettet.

ØKONOMI og FINANS

Resultat 2008

Etter styrets oppfatning gir det fremlagte årsregnskapet et rettviseende bilde av selskapets resultat, eiendeler, gjeld og finansielle stilling.

Konsernets driftsinntekter utgjør 441,7 millioner kroner. Av de totale driftsinntektene utgjør

ÅRSBERETNING

Styrets beretning

Styret 2008

salg av energi til engrosmarkedet 143,1 millioner kroner, salg av overføringstjenester 102,1 millioner kroner og salg av energi til bedrifter og husholdninger 131,3 millioner kroner. Øvrige driftsinntekter på 65,2 millioner kroner er i hovedsak entreprenørtjenester og salg av varmepumper.

Konsernet har et driftsresultat på 93 millioner kroner og et resultat før skatt på 58,4 millioner kroner. Resultatet i 2008 er på et høyere nivå enn forrige år, i hovedsak som følge av økte kraftpriser.

Konsernets samlede beregnede skattekostnad for 2008 er 32,2 millioner kroner. Skattekostnaden avviker fra normal skatteprosent, i hovedsak som følge av beregnet betalbar grunnrenteskatt for kraftverkene på 14,8 millioner kroner. I tillegg kommer eiendomsskatt på kraftverkene på 4,1 millioner kroner som er ført over driftskostnadene.

Resultatet etter skatt i konsernet utgjør 26,2 millioner kroner.

Det er innvilget konsesjon for utbygging av Vittingfoss Kraftstasjon med et nytt aggregat, som vil øke produksjonsvolumet med ca. 20 GWh. Selskapet arbeider med utarbeidelse av beslutningsunderlag for prosjektet. Det arbeides kontinuerlig med å opprettholde stabil strømforsyning og et høyt servicenivå. Utover dette driver konsernet ikke med forsknings- og utviklingsaktiviteter. Konsernets resultatregnskap og balanse er etter styrets mening tilfredstillende hensyntatt kraftpriser, hydrologi og skatt.

Likviditet og finansiering

Langsiktig rentebærende gjeld i konsernet utgjør 435,5 millioner kroner.

Konsernets egenkapital var ved utløpet av året 309,0 millioner kroner. Dette gir en egenkapitalandel på 30,5 prosent som er et tilfredsstillende nivå i forhold til selskapets virksomhet, omfang og risiko. Egenkapitalrentabilitet (ordinært resultat før skatt i prosent av gjennomsnittlig egenkapital) for konsernet er 18,9 prosent.

Kontantstrøm fra operasjonelle aktiviteter utgjør 71,0 millioner kroner. Etter dekning av netto kontantstrøm fra investeringsaktiviteter på 32,3 millioner kroner, netto reduksjon av lån med 3,6 millioner kroner og utbetalt utbytte i 2008 med 17,5 millioner kroner er økningen i likviditeten 17,6 millioner kroner. Samlet tilgjengelig likviditet er 19,7 millioner kroner per 31. desember 2008. I tillegg har konsernet en trekkrettighet på 70,0 millioner kroner.

Finansiell risiko

Konsernets inntekter er i hovedsak fra kraftproduksjonen og er dermed eksponert for risiko ved endringer i energipriser, produksjonsvolumer og rente- og valuta.

I et marked med stort innslag av vannkraft, vil pris og produksjonsvolum variere. For å redusere risiko for store prisvariasjoner, og for å sikre deler av kontantstrømmene innen produksjonsvirksomheten og strømsalget, benyttes finansielle prissikringsinstrumenter. Prissikringer foretas i henhold til vedtatte strategier og inngås med eksterne samarbeidspartnere. For å redusere variasjoner i produksjonsvolum er ca. 70 prosent av produksjonen volumsikret gjennom en avtale.

Krafthandel i engrosmarkedet foretas normalt i Euro. For å unngå valutarisiko er selskapets avtaler med samarbeidspartnere inngått i norske kroner.

Risiko forbundet med nettvirksomheten er i hovedsak knyttet til myndighetsreguleringer og skader på strømmettet som forårsakes av uvær, ytre påkjenninger eller havari.

Renterisiko styres av selskapets langsiktige finansieringsbehov for produksjons- og nettvirksomhetene. Selskapet har rentesikret ca. 45 prosent av selskapets låneportefølje ved inngåelse av en avtale om rentetak. Selskapets kredittrisiko og renterisiko anses som lav.

Det er etablert en trekkrettighet for å sikre driftslikviditet. Selskapets likviditetsrisiko anses

som lav.

Investeringer

Samlede investeringer i konsernet var 51,5 millioner kroner i 2008. Av dette utgjorde investeringer i strømmettet 41,4 millioner kroner, herav 13,6 millioner kroner ved anleggsbidrag fra kundene. Øvrige investeringer er i hovedsak infrastruktur til fibernet, administrative støtte-systemer, kraftverkene og i jordvarmeanlegg i produksjonsvirksomheten.

Fortsatt drift

Styret bekrefter at årsregnskapet er avlagt med forutsetningen om at fortsatt drift er til stede.

VIRKSOMHETSOMRÅDER

Konsernets virksomhet er energiproduksjon, nettvirksomhet, strømsalg og entreprenørvirksomhet.

Ringeriks-Kraft Produksjon AS

Selskapet ivaretar Ringeriks-Kraft konsernets virksomhet innen kraftproduksjon og består av hel- og deleide produksjonsanlegg. Virksomheten drifter kraftverk i Bægnavassdraget, Numedalslågen, Midt-Telemark og i Randsfjorden og har konsesjon på drift av anleggene Hønefoss I og II, Åsa, Vittingfoss og Aal-Ulefoss kraftstasjon.

Selskapet har i 2008 samlede driftsinntekter på 148,9 millioner kroner, et driftsresultat på 88,2 millioner kroner og et resultat før skatt på 75,7 millioner kroner. Samlet tilgjengelig produksjon i 2008 for selskapet utgjør 402 GWh. 2008 har vært preget av høye kraftpriser.

Selskapets fokus på effektiv drift ble videreført i 2008. Driften av anleggene har vært gjennomført uten vesentlige driftstanser.

Ringeriks-Kraft Nett AS

Selskapet har som oppgave å drifte, vedlikeholde og fornye strømmettet i henhold til omsetningskonsesjon og områdekonsesjon for kommunene Ringerike og Hole.

Virksomheten drives i henhold til rammer gitt av Norges vassdrags- og energidirektorat (NVE) og Direktoratet for samfunnssikkerhet og beredskap (DSB). Denne reguleringen omfatter blant annet økonomiske rammer for inntekter og tariffing samt krav til teknisk kvalitet i nettet.

Året har vært preget av høy aktivitet med vedlikehold og fornyelse av nettet. Innektene som fastsettes av NVE har vært på samme nivå som i de foregående år.

Virksomheten har samlede driftsinntekter på 125,6 millioner kroner og resultat før skatt på 0,4 millioner kroner. Selskapet hadde et driftsresultat på 8,5 millioner kroner. Dette gir en avkastning på nettkapitalen på 3,3 prosent. Det er transportert 563 millioner kWh i strømmettet. Selskapet hadde 19 147 kunder ved utgangen av 2008. Leveringskvaliteten til kundene gjennom året hadde en positiv utvikling i forhold til forrige år.

Ringeriks-Kraft Strøm AS

Selskapet har i 2008 driftsinntekter på 140,3 millioner kroner og et resultat før skatt på 2,2 millioner kroner. Hovedaktiviteten har vært salg av strøm til bedriftskunder og privathusholdninger i Ringeriksregionen, og selskapet har 14 952 strømkunder i eget nett. I tillegg har selskapet solgt varmepumper.

Markedet for strømsalg er fortsatt preget av konkurranse og prispress. Ringeriks-Kraft

ÅRSBERETNING

Styrets beretning

Styret 2008

Strøm har i 2008 søkt å fremstå som en solid og pålitelig kraftleverandør. Selskapet har satset på produkttilbud tilpasset kundenes behov og god kundeservice. Selskapet utfører kundetjenester for konsernet.

Ringeriks-Kraft Service AS

Selskapet prosjekterer og bygger nye anlegg, i tillegg til drift og vedlikehold av det eksisterende ledningsnett. Selskapets oppgaver omfatter også beredskaps- og vaktordninger, kontroll av strømmålere, nytilknytninger mv. samt vedlikehold og drift av kraftstasjoner. Markedene er energibransjen, industri, kommuner og privathusholdninger.

Selskapet har i 2008 driftsinntekter på 81 millioner kroner og et resultat før skatt på 4,4 millioner kroner. Virksomheten kan vise til et godt år med høy aktivitet. Selskapet har de siste årene opparbeidet en god markedsposisjon og gode kunderelasjoner i områdene Oslo, Asker og Bærum og Hallingdal. Selskapet har en ekstern omsetning på 29 prosent.

Ringeriks-Kraft AS

Ringeriks-Kraft AS er morselskapet i konsernet. Selskapet utfører strategiske og administrative tjenester for konsernet, blant annet kraft- og finansforvaltning, risiko- og økonomistyring. Videre utføres felles administrative tjenester som informasjon, kompetanseutvikling, personal og HMS arbeid.

Selskapet har i 2008 driftsinntekter på 14,3 millioner kroner og et resultat før skatt på 16,7 millioner kroner. Selskapet har mottatt 2 millioner kroner i utbytte fra Viul Kraft AS. Selskapet har mottatt 32,2 millioner kroner i konsernbidrag fra datterselskapene Produksjon, Strøm og Service. Fri egenkapital i selskapet er 89,9 millioner kroner.

Styret foreslår et utbytte på 21,0 millioner kroner, noe som etter styrets vurdering er i samsvar med de vedtatte eierkravene.

I ekstraordinær generalforsamling 13. juni 2008 ble vedtatt et ekstraordinært utbytte for 2008 på 7,5 millioner kroner. Dette er bokført mot egenkapitalen og kommer i tillegg til styrets forslag nedenfor.

Viul Kraft AS

Ringeriks-Kraft eier 50 prosent av aksjene i Viul Kraft AS som igjen eier 100 prosent av aksjene i AS Randsfjord Tremasse- og Papirfabrikk. Selskapet er lokalisert i Randsfjord-vassdraget og består av 4 kraftverk med 8 turbiner.

Viul Kraft AS' regnskap er innarbeidet i konsernregnskapet etter egenkapitalmetoden. I regnskapet er andel av underskudd i Viul Kraft AS innarbeidet med 0,5 millioner kroner. Underskuddet i 2008 skyldes rehabilitering av kraftverk og høy grunnrenteskatt. I tillegg er det i konsernregnskapet foretatt avskrivning av goodwill med 2,6 millioner kroner.

ORGANISASJON OG PERSONALE

Ved utgangen av 2008 hadde konsernet 80 ansatte (79,5 årsverk), hvorav 6 ansatte er lærlinger. Morselskapet hadde 5 ansatte (5 årsverk) ved utgangen av 2008.

De ansatte er fordelt på følgende datterselskaper per 31. desember 2008:

	Antall ansatte	Herav antall kvinner
Ringeriks-Kraft AS	5	2
Ringeriks-Kraft Produksjon AS	4	0
Ringeriks-Kraft Nett AS	14	5
Ringeriks-Kraft Strøm AS	7	5
Ringeriks-Kraft Service AS	50	1

Likestilling

Konsernet har som mål å være en arbeidsplass med likestilling mellom kvinner og menn. Det skal ikke forekomme forskjellsbehandling grunnet kjønn i saker som for eksempel lønn, avansement og rekruttering.

Av konsernets ansatte er 13 kvinner. Morselskapets styre har sju medlemmer, herav tre kvinner. Selskapet har en høy andel mannlige ansatte. Dette skyldes hovedsakelig at nett- og entreprenørvirksomhetene tradisjonelt har vært mannsdominert.

Helse og sikkerhet

Selskapet har i 2008 opprettholdt fokus på helse og sikkerhet. Ringeriks-Kraft AS har videreført aktiviteter der målet blant annet er å redusere sykefraværet. De ansatte har tilbud om trening på helsestudio og deltagelse i Birkebeinerrittet.

Konsernets samlede sykefravær er 5,3 %. Av dette utgjør fravær inntil 16 dager 1,1 prosent og sykefravær ut over 16 dager 4,2 %. Selskapet har i 2008 hatt en reduksjon i langtidsfraværet og har hatt spesiell fokus på tiltak for å redusere dette. Gjennomsnittsalderen i konsernet er 46 år. Eksklusive lærlinger er den 48 år.

Det har i 2008 ikke vært alvorlige ulykker i konsernet. Det har vært registrert 5 mindre skader på ansatte, men ingen skader har resultert i lengre fravær.

YTRE MILJØ

Selskapets produserer og fremfører ren kraft, og har evigvarende ressurser. Selskapets virksomhet medfører i sin alminnelighet lite forurensning av det ytre miljøet og representerer betydelige positive miljøbidrag gjennom sin produksjon av fornybar vannkraft. Det har i 2008 ikke vært hendelser som i vesentlig grad har gitt skade eller utslipp som har skadet det ytre miljøet.

Selskapet har i 2008 ingen foreliggende pålegg knyttet til det ytre miljøet.

FREMTIDSUTSIKTER

Selskapet har produksjon i fire av de sentrale vassdragene på Østlandet. Det er synergieffekter ved å drifte flere elvekraftverk innen et begrenset geografisk område. Økt produksjonskapasitet er derfor et prioritert vekstområde, herunder fokus på økning av produksjon i eksisterende kraftverk. Selskapet vil fortsette utvikling av alternativ energi og vil være åpne for å delta

ÅRSBERETNING

Styrets beretning

Styret 2008

i andre utviklingsområder.

Energiprisene har steget noe de siste årene. Kraftmarkedet synes å ha etablert et høyere nivå enn tidligere, men prisene på mellomlang sikt er påvirket av konjunkturedgangen i verdensøkonomien. Etterspørselen etter norsk miljøvennlig vannkraft forventes fortsatt å være høy.

Konsernet vil gjennom bransjeorganisasjonene Forum for strategisk nettutvikling (FSN) og Energibedriftenes landsforening (EBL) arbeide for ytterligere forbedring av rammevilkårene blant annet knyttet til nettreguleringen.

Ringeriks-Kraft vil fortsette arbeidet med å utvikle samarbeid med andre. Etablert Klima- og miljøplan vil være et viktig virkemiddel til dette.

I samsvar med de vedtatte eierkrav har Ringeriks-Kraft investeringsplaner for de neste 10 år i størrelsesorden 600 millioner kroner. Dette er i hovedsak knyttet til ny vannkraftproduksjon, annen fornybar energi og nettinvesteringer kroner. Nettinvesteringene er forbedringer i eksisterende strømmett, herunder avanserte måle- og styringssystemer (AMS) i løpet av tre år.

Selskapet vil videreutvikle sitt konkurransefortrinn som en lokal leverandør med god service og høy tilgjengelighet. Åpen, objektiv og tidsriktig informasjon om kraftmarkedet, nettleie, avtale typer mv. vil bidra til økt tillit blant våre kunder.

Det arbeides for en videreutvikling av aksjonærenes verdier gjennom et solid og finansielt sterkt selskap. Styret forventer en positiv utvikling av selskapet i 2009.

DISPONERING AV RESULTAT

Årets overskudd etter skatt i Ringeriks-Kraft AS er kroner 13 712 052

Årets overskudd foreslås anvendt slik:

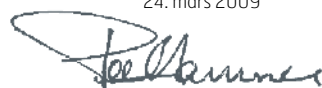
Avsatt til utbytte	kr 21 000 000
Overført annen egenkapital	kr -7 287 948
<hr/>	
Sum disponert	kr 13 712 052

Samlet utbytte for regnskapsåret 2008 vil således bli 28,5 millioner kroner, inklusive utbetalt ekstraordinært utbytte på 7,5 millioner kroner.

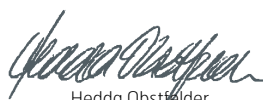
31. desember 2008
24. mars 2009



Erik Breili
STYRETS LEDER




Per Starnes
STYRETS NESTLEDER



Hedda Obstfelder
STYREMEDLEM



Lise Kihle Grøvermoen
STYREMEDLEM



Kari Strande
STYREMEDLEM



Roger Wincentz Hansen
STYREMEDLEM



Morten Rønning
STYREMEDLEM



Ole Sunnset
ADMINISTRERENDE DIREKTØR

Styret 2008

Erik Breili

STYRELEDER

Pensjonist / Maskin-ingeniør. Tidligere medlem av fylkesting og kommunestyre i 28 år. Har innehatt en rekke styreverv og har mer enn 20 års styrearbeid i kraftsektoren.



Per Stamnes

NESTLEDER

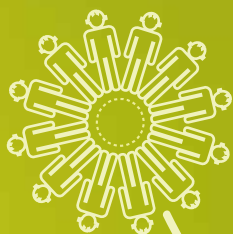
Pensjonist/Forstkandidat og bedriftsøkonom. Kommunestyre- og formannskapsmedlem i Ringerike kommune 1999-2007. En rekke styreverv innen bl.a. skog og skogindustri.



Morten Rønning

STYREMEDLEM

Teknisk saksbehandler. Fagbrev e-verksmontør faggruppe A. Valgt av de ansatte.



ÅRSBERETNING

Styrets beretning
Styret 2008

Lise Kihle Gravermoen

STYREMEDLEM

Jordbrukssjef i Krøds-herad. Sivilagronom med hovedfag i økonomi. Kommunestyremedlem og medlem av hovedkomite for miljø og areal i Ringerike kommune. Medlem av representantskapet i Ringerike Sparebank. Styremedlem i Voksenopplæringsforbundet.

Kari Strande

STYREMEDLEM

Internasjonal rådgiver i Statens Kartverk. Jordskifte kandidat, tilleggsutdannelse fra Arkitektthøgskolen og spesialfag Juridisk Fakultet. Kommunestyre- og formannskapsmedlem i Hole kommune. Leder av plan- og miljøstyre.

Roger Wincentz Hansen

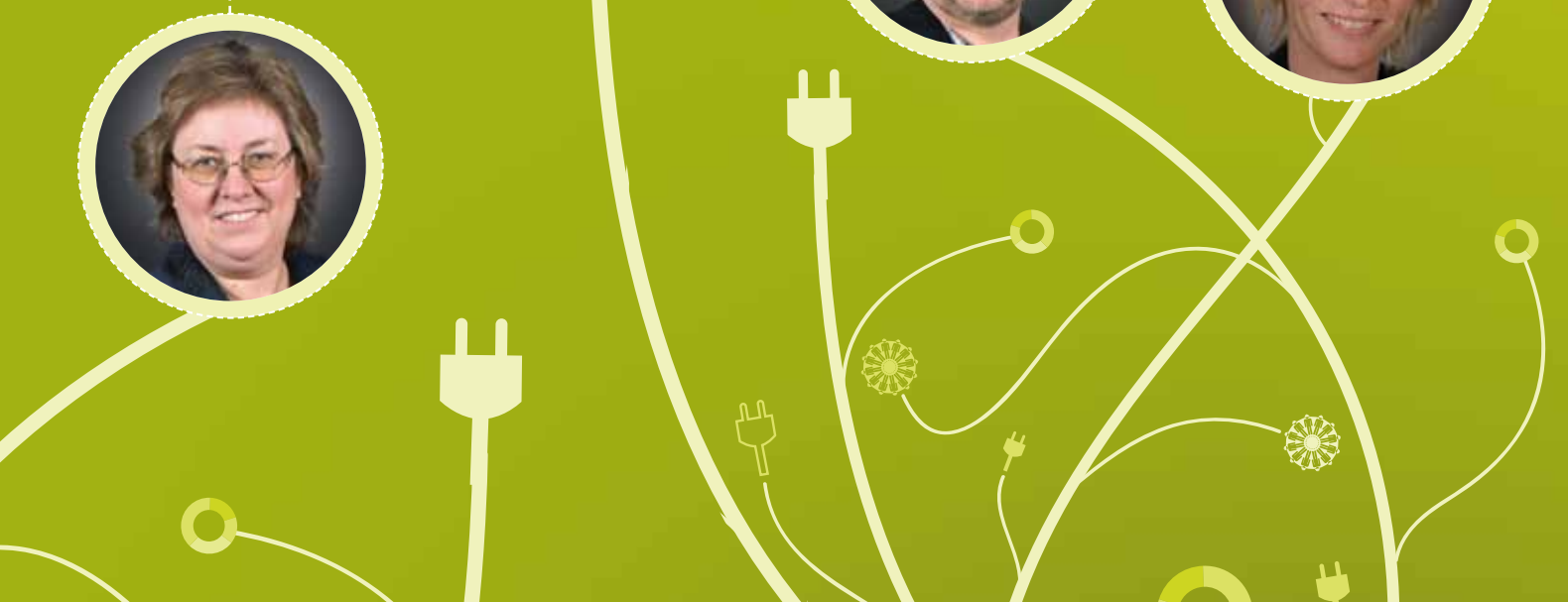
STYREMEDLEM

Montasjeleder. Fagbrev e-verksmontør faggruppe A. Konserntillitsvalgt. Valgt av de ansatte.

Hedda Obstfelder

STYREMEDLEM

Advokat i "Advokatene Midtbø og Obstfelder AS. Har i tillegg styreverv i RINGBO og Elstangen AS.



” Vi har en glødende interesse for faget, noe som gjør at vi investerer for et stabilt og godt nett



VIRKSOMHETEN

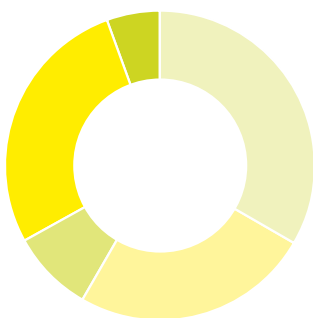
Produksjon
Nett
Strøm
Service

03



Produksjon

Total produksjon i 2008



Gjeldsbrev	5,3%
Vittingfoss	27,7%
Aall Ulefoss	8,4%
Viul	25,1%
Hønefoss	33,4%



Produksjon

Adm direktør Ole Sunnset

Produksjonssjef Helge Bergstrøm

4 ansatte

Produksjon av vannkraft. Fornybar energi

Driftsinntekter 2008: NOK 1 49 859 000

Driftsinntekter 2008: Ca 400 Gwh

Ringeriks-Kraft Produksjon AS ivaretar konsernets virksomhet innen kraftproduksjon og består av hel- og deleide produksjonsanlegg, samt utleie av Aall - Ulefoss.

Vittingfoss aggregat 5

Siden kjøpet av Vittingfoss Kraftverk i 2004 har selskapet arbeidet med å bedre utnyttelsen av det eksisterende fallet i Vittingfoss. Årsaken til dette er at Vittingfoss som er den nederste kraftstasjonen i Numedalen har mindre slukevne enn overliggende stasjoner. Numedalen har i tillegg hovedtyngden av sine reguleringsanlegg i Nore og Uvdal – 13 mil nord for Vittingfoss. Nedbør på denne strekningen vil ikke kunne lagres i magasinene, men må utnyttes i det øyeblikk nedbøren faller. I Vittingfoss kraftstasjon har man på grunn av dette vanntap i gjennomsnittlig 40 døgn av året.

Både med hensyn på den miljømessige effekten av tapt produksjon av ren vannkraft – og på basis av at man vil kunne benytte de eldste og minst effektive turbinene kun i flomperioder har man etter å ha vurdert ulike prosjekter kommet til at den beste løsningen er å bygge en ny kraftstasjon direkte tilknytning til eksisterende kraftstasjon. Selskapet har søkt om og fått konsesjon på dette. Ferdig installert vil nye Vittingfoss aggregat 5 gi en merproduksjon på 23 GWh – eller forbruket til 1150 eneboliger.

Miljøundersøkelser i Randselva

Høsten 2008 startet man et treårig undersøkelsesprogram som har til hensikt å kartlegge biologisk påvirkning i Randselva og i selve Randfjorden. Det blir satt ut ca. 2000 fisk i Randselva hver sommer, men ingen har hittil undersøkt hvor mange som vokser opp og hvordan dette påvirker ørretstammen på sikt. Prosjektledelsen for miljøundersøkelsene utføres i regi av Ringeriks-Kraft, mens for selve undersøkelsen har man engasjert konsultantselskapet Sweco Grøner AS. Selskapet miljøengasjement strekker seg altså lenger en ren utslippsbetraktning, men like mye mot nærmiljø og den påvirkning våre anlegg har på dette.

Samarbeidet i Viulverkene

Viul Kraft AS ble kjøpt av daværende Hadeland Energiverk og Ringerike Interkommunale kraftverk i 1991 med 50 % hver. Det nå 17 – årige samarbeidet om drift av de i alt fem kraftstasjonene i Randselva lever i beste velgående. De siste årene har det vært et felles fokus på oppgradering av anlegg og å utnytte eksisterende fall bedre. Dette har resultert i at følgende prosjekter er gjennomført de siste 5 år :

- Askerudfoss I – revidert løpehjul.
- Viulfoss revidert generator og nytt løpehjul – økt ytelse med 20 % (6 GWh pr år).
- Kistefoss II revidert generator og løpehjul – økt ytelse med 6 % (1,5 GWh pr år).
- Revisjon av sektorluke Løkkadammen

Prosjekter

Status pr årsskiftet er at Ringeriks-Kraft har installert ca. 600 varmpumper, bygget to lokale energisentraler basert på utnyttelse av jordvarme, og har en intensjonsavtale om å levere 2 GWh varmt vann til Sundvolden Hotel produsert fra lokal energisentral basert på jordvarme. Videre er man som en av tre selskaper invitert som deltager i et selskap som skal bygge og drive et avfallsbasert bio-anlegg på Follum.

VIRKSOMHETEN

Produksjon
 Nett
 Strøm
 Service

Nett

Ringeriks-Kraft Nett AS har som oppgave å drifte, vedlikeholde og fornye strømmettet i kommunene Ringerike og Hole. Virksomheten drives i henhold til rammer gitt av Norges vassdrags- og energidirektorat (NVE) og direktoratet for samfunnssikkerhet og beredskap (DSB). Ringeriks-Kraft har som mål å tilby kundene sikker strømforsyning innenfor gitte, økonomiske rammer.

Investeringer

Totale investeringer i nettvirksomheten i 2008 var 44,7 millioner kroner. 26,4 millioner kroner gikk til fornyelse av nettet. 13,6 millioner kroner var kundefinansierte nyanlegg, 4,7 millioner kroner gikk til bredbånd og IT. Av de store prosjektene i 2008 var ferdigstilling av kabelanlegget i Hedalen og ferdigstilling av ny hovedforsyning til Vik og Sundvollen, samt oppstart av første byggetrinn på fornyelse av høyspentanlegget på Røyse. Tjenester som drift, vedlikehold, påkostninger og investeringer i strømmettet er kjøpt fra søsterselskapet Ringeriks-Kraft Service og fra Hadeland Nettpartner.

Rammebetingelser

Inntektene til nettvirksomheten fastsettes årlig for hvert nettselskap av NVE. Over tid har de fleste i bransjen hatt den oppfatning at de tildelte inntektene ikke er tilstrekkelig til å løse utfordringene med utvikling og fornyelse av det norske strømmettet. Riksrevisjonen tok blant annet opp nettselskapenes inntektstilgang i en rapport til stortinget i 2008 hvor de påpekte at det norske distribusjonsnettet ikke holdt tilfredsstillende standard. Det er viktig at selskapet over tid sikres inntekter som samsvarer med de utfordringene man står ovenfor. Det arbeides derfor aktivt gjennom bransjeforeninger og andre sentrale med sikte på dette

Strategi og fremtidsutsikter

Bedring av leveringskvaliteten for kundene ved godt vedlikehold og fornyelse av nettet står sentralt i selskapets langtidspaner. Nye krav stilles løpende til nettselskapenes virksomhet. Først i rekken kommer avanserte måle- og styringssystemer (AMS) for alle kundene. Installasjon av dette vil pågå de nærmeste tre årene og vil berøre alle våre kunder. AMS innebærer utskifting av målerne ute hos kundene til målere som kan kommunisere med vårt avregningssystem. Slike systemløft gir utfordringer på kompetansesiden hvor et nærmere samarbeid mellom flere selskap kan være aktuelt.

Storflåtan

Storflåtan gård i Nordmarka ble etter dispensasjon fra «markabestemmelsene» tilknyttet strømmettet via en kabel som er lagt i Damtjern og Storflåtan. Tidligere ble gården forsynt med strøm fra et aggregat i kombinasjon med et solcellepanel.

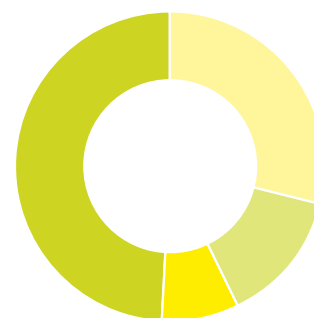
Utgravinger på Røyse

Fornyelse av høyspentnettet på Røyse er blitt betydelig forsinket og fordyret på grunn av arkeologiske funn i den planlagte kabeltraseen. Stolpehull fra gamle hus og kokegroper har vært nye erfaringer for selskapet.

Ultvedt

Fornyelse og ombygging av strømmettet i Hole ble påbegynt i 2007. Idriftsettelse av ombygde Ultvedt transformatorstasjon og ny kabelforsyning fra Ultvedt til Vik og Sundvollen ble realisert i 2008. Tiltaket er en viktig milepæl i dette arbeidet og vil bidra til god forsyningskapasitet og bedre leveringskvalitet.

Nettleien går til følgende:



Statlige avgifter	49%
Dekning av nettap	8%
Overliggende nett	14%
Konsern	29%



Nett

Adm direktør Ole Sunnset

Nettsjef Jan Erik Brattbakk

14 ansatte

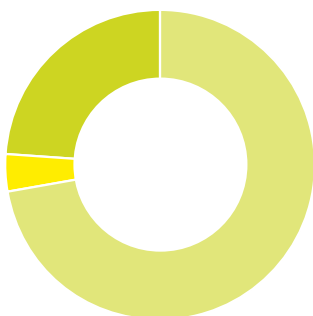
Drift, vedlikehold /fornyelse av strømmettet.

Distribuerer i nettet

Driftsinntekter 2008: NOK 125 595 000

Strøm

Hva består strømfakturaen av?



Merverdiavgift	25%
Ringeriks-Kraft Strøm margin	4%
Innkjøpspris	76%



Strøm

Direktør Bente G. Kristoffersen

Salgssjef Hege Granum

7 ansatte

Kjøp og salg av kraft, varmepumper

Driftsinntekter 2008: NOK 140 288 000

Markedsandel: 78 %

Antall varmepumper solgt: 600

Ringeriks-Kraft Strøm AS er konsernets omsetningsselskap for strøm og varmepumper til sluttbrukermarkedet og har også ansvaret for konsernets kundesenter. Selskapet selger hovedsakelig strøm til privat- og næringskunder i kommunene Ringerike og Hole. Selskapet har en markedsandel på 78 %.

Markedssituasjon

De kontinentale kraftmarkedene har etter hvert fått en tett forbindelse til Norden og influerer dermed prisene i det nordiske systemet. I en normalsituasjon er det i Norden stort sett kullkraft som er alternativet til vann, og marginalkostnaden for kull er dermed i stor grad bestemmende for kraftprisen. Kraftprisene varierte sterkt gjennom 2008. Første del var preget av svært mildt vær med mye nedbør, som førte til fallende priser. Halvveis i året økte kullprisene og det ble en kraftig prisøkning. Videre bidro uro i finans- og råvaresektoren, sammen med mindre nedbør enn normalt, til at strømprisene falt i siste del av 2008.

Marginene på salg av strøm er lave. Dette betyr at selskapet og de ansatte må effektivisere arbeidsprosesser og tilby effektive elektroniske internettbaserte løsninger til kundene.

Kundekommunikasjon

Høsten 2008 ble det besluttet å investere i en elektronisk kundeløsning, hvor kundene selv via vår hjemmeside kan logge seg inn til sin egen «Din Side». Her kan kundene se sitt forbruksmønster, hente ut sin faktura, endre sin kontaktinformasjon, se fakturahistorikk og legge inn målerverdier m.m. «Din Side» vil bli lansert i løpet sommeren 2009.

Opprinnelsesgaranti

Menneskeskapte CO²-utslipp endrer det globale klimaet. Det er antatt at energibehovet i verden vil øke med 50 % frem mot 2030. Samtidig er det beregnet at kraftsektoren på verdensbasis står for hele 37 % av energirelaterte utslipp av CO². Valg av fornybar energi er derfor en nøkkelfaktor for å møte klodens klimautfordring. Internasjonal handel på opprinnelsesmerking av fornybar energi er en aktiv handling for å stimulere til økt produksjon av fornybar energi. En slik opprinnelsesgaranti dokumenterer at det er produsert et volum fornybar energi tilsvarende den kraftmengden det er inngått levering av. Det fremgår også hvor og hvordan den fornybare energien er produsert. Ringeriks-Kraft Strøm har besluttet å kjøpe opprinnelsesgarantert strøm tilsvarende alle våre privatkunders forbruk. Fra 2009 inngår opprinnelsesgaranti på alle strømleveranser til våre privatkunder, uten at de må betale ekstra for dette.

Varmepumper

Konsernet selger Toshiba varmepumper. Salg og bestilling av befaring skjer via kundesenteret. Montering har i tidligere år blitt utført av samarbeidspartner BBT. Dette samarbeidet har vi valgt å avslutte og i 2008 ble varmepumpene montert av vårt eget datterselskap Ringeriks-Kraft Service. Vi tilbyr gunstige betingelser og varmepumpen kan finansieres over 5 år via strømfakturaen. Ringeriks-Kraft har totalt solgt ca 600 varmepumper.

VIRKSOMHETEN

Produksjon
 Nett
 Strøm
 Service

Service

Ringeriks-Kraft Service AS er konsernets entreprenøravdeling som prosjekterer og bygger nye anlegg, i tillegg til drift og vedlikehold av eksisterende ledningsnett, samt drift og vedlikehold av kraftstasjoner. Markedssegmentene er energibransjen, industri, kommuner og privathusholdninger. Selskapets største aktiviteter omfatter utbygging og fornyelse av høy- og lavspentanlegg, det være seg netteiere eller private byggherrer. I tillegg utfører vi ulike oppgaver i forbindelse med veibelysning i regionen.

Reduserer miljøbelastningen

Ringeriks-Kraft Service AS er det selskapet i Ringeriks-Kraft konsernet som gjennom sin virksomhet påvirker miljøet mest. Vi tar vår del av ansvaret med å redusere globale utslipp av klimagasser og annen miljøpåvirkning. Vi setter stadig større krav til miljøhensyn. Det er viktig for oss at utøvelse av våre arbeidsoppgaver som en entreprenørbedrift i minst mulig grad påvirker miljøet negativt. Miljøhensyn vil fremover bli et konkurransefortrinn.

Klimatiltak

Temaer som klimaledelse, energieffektivisering, fornybar energi, avfall og gjenvinning gir alle rom for ulike tilpasninger som må gjøres for å endre klimaet. Dette er sentrale temaer i klimadebatten, og sentrale temaer for oss. De områdene hvor Ringeriks-Kraft Service AS bidrar størst til påvirkning på miljøet, er transport og materialhåndtering. I 2008 kjørte våre biler 775.000 km. Vi har foretatt bevisste tiltak for å redusere miljøeffekt ved vårt bilhold. Ved bestilling av nye kjøretøy velger vi nyeste forbrennings- og renseteknologi, selv om kravene ennå ikke har trådt i kraft. Dette medfører noe høyere investeringsbeløp, men gir oss lavere og renere forbruk.

Klimakvoter

I 2008 kjøpte vi 3-årige klimakvoter for alle bedriftens kjøretøyer, også anleggsmaskiner.

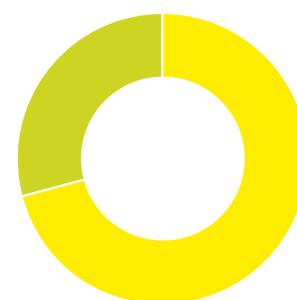
Bedriften benytter kun bilverksteder som har en offentlig uttalt miljøprofil, og vi tilstreber et kjøremønster som reduserer drivstofforbruket. Bedriften planlegger oppdrag slik at våre montører i størst mulig grad møter direkte på arbeidssted, slik at de ikke kjører via kontoret om morgenen og ved hjemreise.

Når det gjelder materialhåndtering har Ringeriks-Kraft Service AS en bevisst miljøpolitikk ved innkjøp og anvendelse av materialer:

- På leverandørsiden har bedriften avtaler som omhandler retur av CE-avfall.
- Vi kildesorterer ulikt avfall og leverer til godkjent mottak. Vi sorterer på kategoriene metaller, trevirke og restavfall.

Ringeriks-Kraft Service AS holder stoffkartotek over ulike materialer og stoffer som benyttes i utøvelsen av arbeidet. Dette systemet gir oss informasjon om risiko og håndtering av de ulike stoffene, og gjør oss i stand til å ivareta miljøet og personlig sikkerhet.

Fordeling av kunder



Eksterne kunder	29%
Levert konsern	71%



Service

Direktør Lars Moger

Driftssjef Roger Berglund

50 ansatte

Entreprenørtjenester

Driftsinntekter 2008: NOK 81 040 000

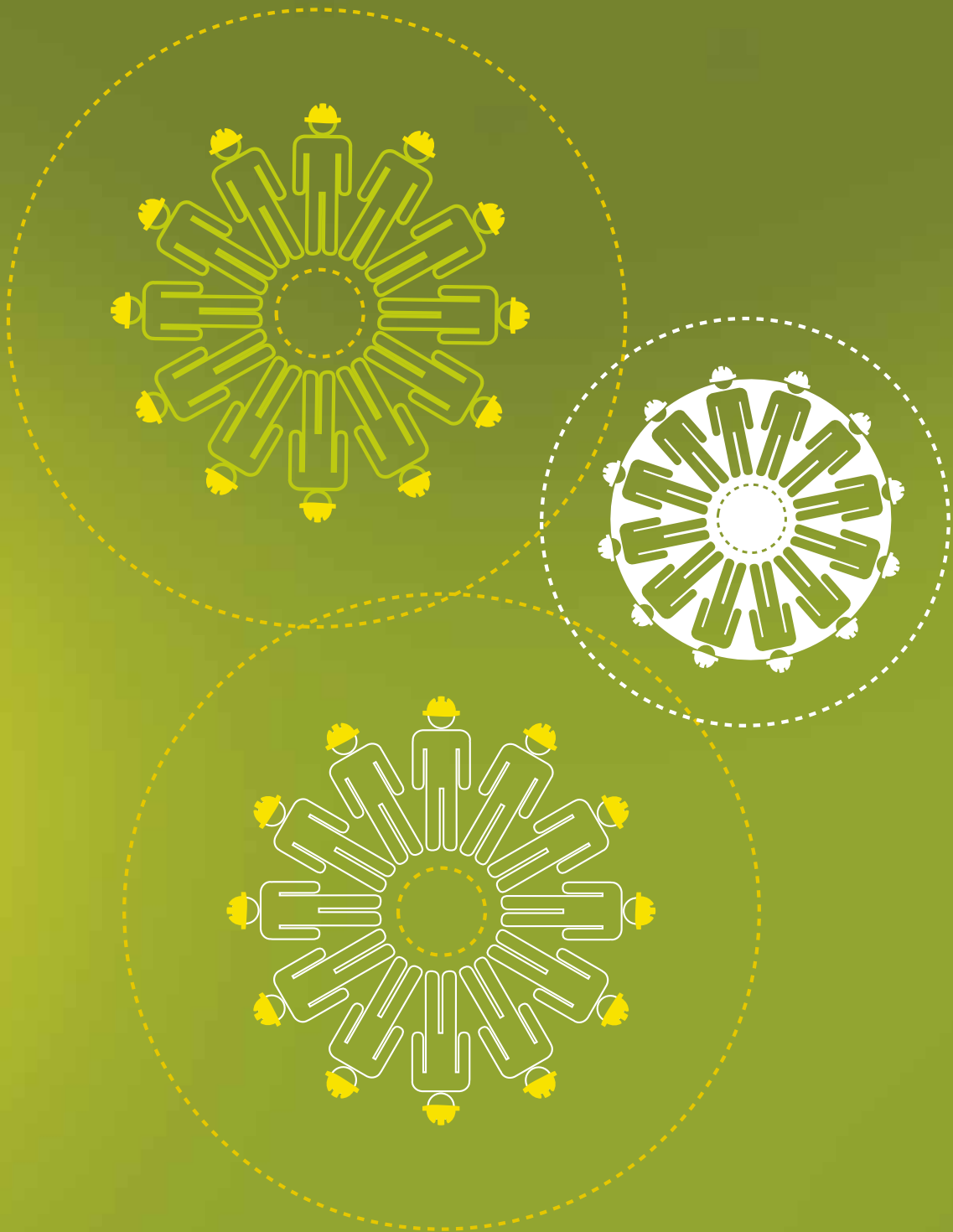


REGNSKAP

Resultatregnskap | Balanse
Kontantstrøm
Noter
Revisjonsberetning

04





REGNSKAP

Resultatregnskap | Balanse

Kontantstrøm

Noter

Revisjonsberetning

Resultatregnskap (alle tall i tusen kroner)

MORSELSKAP			KONSERN		
2007	2008	Note	Note	2008	2007
DRIFTSINNEKTER OG DRIFTSKOSTNADER					
0	0			418 752	346 442
11 508	14 252			22 918	18 614
11 508	14 252	1, 2	1, 2	441 671	365 056
186	379			237 619	203 903
7 628	9 174	3, 14	3, 14	54 162	48 191
1 370	1 422	7	6,7	17 044	15 983
13 429	12 264		4	39 856	40 372
22 613	23 239			348 681	308 449
-11 105	-8 987			92 990	56 607
FINANSINNEKTER OG FINANSKOSTNADER					
28 340	32 247			0	0
750	2 000	8	8	-3 031	-5 754
22 033	29 303			0	0
1 064	9 116			17 218	8 029
5 558	-3 492	21	21	-3 425	5 621
-745	-8 280			0	0
-4 120	-15		24	-15	-4 120
-24 807	-35 031			-45 106	-28 336
-1 625	-160			-211	-1 556
26 448	25 688			-34 570	-26 115
15 343	16 701			58 420	30 492
2 109	2 989	16	16	32 203	17 151
13 234	13 712			26 217	13 342
13 234	13 712			26 217	13 342
OVERFØRINGER					
3 234	-7 288				
10 000	21 000				
13 234	13 712	13			

Balanse per 31. desember (alle tall i tusen kroner)

MORSELSKAP			KONSERN			
2007	2008	Note	EIENDELER	Note	2008	2007
			Anleggsmidler			
			IMMATERIELLE EIENDELER			
0	0		Konsepsjoner, patenter, lisenser o.l	6	277 866	191 632
0	0	16	Utsatt skattefordel	16	0	19 171
0	0		Goodwill	6	482	1 125
0	0		Sum immaterielle eiendeler		278 348	211 928
			VARIGE DRIFTSMIDLER			
24 732	25 632	7	Tomter, bygninger og annen fast eiendom	7	191 820	150 275
15	138	7	Maskiner og anlegg	7	247 765	230 870
2 861	2 234	7	Driftsløsøre, inventar, verktøy, kontormaskiner o.l.	7	9 197	9 845
27 608	28 005		Sum varige driftsmidler		448 782	390 990
			FINANSIELLE ANLEGGSMIDLER			
213 765	213 765	8	Investering i datterselskap	8	500	500
120 019	120 019	8	Investering i tilknyttet selskap	8	75 909	80 941
442 592	457 592		Lån til foretak i samme konsern		0	0
5 338	9 305	9	Investeringer i aksjer og andeler	9	10 740	6 453
1 951	955	11	Obligasjoner og andre fordringer	11	56 457	59 226
0	0		Pensjonsmidler	14	852	1 314
783 664	801 636		Sum finansielle anleggsmidler		144 458	148 434
811 272	829 640		Sum anleggsmidler		871 588	751 352
			Omløpsmidler			
0	0		VARER	10	1 689	546
			FORDRINGER			
11 521	33 641		Kundefordringer		82 111	68 750
1 451	3 008		Andre fordringer		38 505	46 301
65 071	88 301		Fordring til foretak i samme konsern		0	0
78 044	124 950		Sum fordringer		120 616	115 051
1 107	2 010	5	BANKINNSKUDD, KONTANTER O.L.	5	19 741	2 134
79 151	126 960		Sum omløpsmidler		142 046	117 731
890 423	956 600		SUM EIENDELER		1 013 634	869 083

REGNSKAP

Resultatregnskap | Balanse

Kontantstrøm

Noter

Revisjonsberetning

Balanse per 31. desember (alle tall i tusen kroner)

MORSELSKAP			KONSERN			
2007	2008	Note	EGENKAPITAL OG GJELD	Note	2008	2007
			Egenkapital			
			INNSKUTT EGENKAPITAL			
150 000	150 000	12,13	Aksjekapital	12,13	150 000	150 000
48 271	48 271	13	Overkursfond	13	48 271	48 271
198 271	198 271		Sum innskutt egenkapital		198 271	198 271
			OPPTJENT EGENKAPITAL			
106 732	91 944	13	Annen egenkapital	13	110 685	112 970
106 732	91 944		Sum opptjent egenkapital		110 685	112 970
305 003	290 215		Sum egenkapital		308 956	311 240
			Gjeld			
			AVSETNING FOR FORPLIKTELSE			
8 503	9 235	14	Pensjonsforpliktelser	14	12 120	11 208
6 587	7 084	16	Utsatt skatt	16	112 591	0
15 089	16 319		Sum avsetninger for forpliktelser		124 711	11 208
			ANNEN LANGSIKTIG GJELD			
0	0		Gjeld til datterselskaper		0	0
436 784	436 684	15,18	Gjeld til kredittinstitusjoner	15,18	436 684	437 777
436 784	436 684		Sum annen langsiktig gjeld		436 684	437 777
			KORTSIKTIG GJELD			
56 485	75 469		Kortsiktig gjeld konsernselskaper		0	0
59 545	102 680		Gjeld til kredittinstitusjoner		0	2 540
4 742	9 319		Leverandørgjeld		29 249	46 822
0	2 492	16	Betalbar skatt	16	30 942	13 899
526	72		Skyldige offentlige avgifter		19 580	19 410
10 000	21 000	13	Utbytte	13	21 000	10 000
2 248	2 350		Annen kortsiktig gjeld	20	42 512	16 187
133 546	213 382		Sum kortsiktig gjeld		143 283	108 858
585 420	666 385		Sum gjeld		704 678	557 843
890 423	956 600		SUM EGENKAPITAL OG GJELD		1 013 634	869 083

Kontantstrøm (alle tall i tusen kroner)

MORSELSKAP			KONSERN	
2007	2008		2008	2007
		KONTANTSTRØMMER FRA OPERASJONELLE AKTIVITETER:		
15 343	16 701	Ordinært resultat før skattekostnad	58 420	30 492
-105	0	Periodens betalte skatt	-11 845	-31 262
1 370	1 422	Ordinære avskrivninger	17 044	15 983
0	15	Nedskrivninger av anleggsmidler og finansielle omløpsmidler	15	4 120
-840	732	Forskjell mellom kostnadsført pensjon og inn-/utbetalt i pensjonsordning	1 298	-299
-82	0	Tap/gevinst ved salg av anleggsmidler	-75	69
-29 090	-34 247	Inntekt fra datterselskap/tilknyttet selskap	3 031	5 754
0	0	Endring i varer	-1 143	-196
-10 179	-22 120	Endring i kundefordringer	-13 361	-7 015
-1 093	4 577	Endring i leverandørgjeld	-17 573	22 719
28 422	26 068	Endring i andre omløpsmidler og andre gjeldsposter	35 109	-36 978
3 746	-6 852	Netto kontantstrømmer fra operasjonelle aktiviteter	70 920	3 387
		KONTANTSTRØMMER FRA INVESTERINGSAKTIVITETER:		
2 573	0	Innbetalinger ved salg av varige driftsmidler	230	2 897
-2 078	-1 824	Utbetalinger ved kjøp av varige driftsmidler	-37 860	-36 863
0	2 000	Mottatt utbytte fra tilknyttede selskap	2 000	750
121	-3 952	Endring i aksjer og andeler	681	-230
20 017	0	Investering i datterselskaper	0	0
5 116	996	Endringer i obligasjoner og andre fordringer	2 769	6 841
-32 716	-15 000	Endring i lån til foretak i samme konsern	0	0
0	0	Overføring av anleggsmidler ved fisjon	0	0
0	0	Innbetalt, ikke registrert kapitalforhøyelse i datterselskap	0	0
-6 967	-17 780	Netto kontantstrøm fra investeringsaktiviteter	-32 180	-26 605
		KONTANTSTRØMMER FRA FINANSIERINGSAKTIVITETER:		
0	0	Innbetalinger ved opptak av ny langsiktig gjeld		
-1 093	-100	Utbetalinger ved nedbetaling av langsiktig gjeld	-1 093	-100
35 326	43 135	Netto endring i kassekreditt	-2 540	2 540
-31 000	-17 500	Utbetalinger av utbytte	-17 500	-31 000
3 233	25 535	Netto kontantstrøm fra finansieringsaktiviteter	-21 133	-28 560
12	903	Netto endring i bankinnskudd, kontanter og lignende	17 607	-51 778
1 095	1 107	Beholdning av bankinnskudd, kontanter og lignende pr 01.01.	2 134	53 912
1 107	2 010	Beholdning av bankinnskudd, kontanter og lignende pr 31.12.	19 741	2 134

REGNSKAP

Resultatregnskap | Balanse

Kontantstrøm

Noter

Revisjonsberetning

Noter til regnskapet 2008 (alle tall i tusen kroner)

Årsregnskapet er satt opp i samsvar med regnskapslovens bestemmelser og god regnskapsskikk.

Konsolideringsprinsipper

Konsernregnskapet består av morselskapet og datterselskaper hvor morselskapet direkte eller indirekte har bestemmende innflytelse. Konsernregnskapet utarbeides etter ensartede prinsipper, ved at datterselskapene følger de samme regnskapsprinsipper som morselskapet. Interne transaksjoner, fordringer og gjeld elimineres. I konsolideringen er bokført verdi av aksjer i datterselskapene eliminert mot egenkapitalen i datterselskapene på kjøpstidspunktet.

Det heleide datterselskapet Kraftringen AS er unntatt fra konsolideringen. Årsaken er at selskapet er uvesentlig i forhold til konsernregnskapet. Selskapene har ingen ansatte eller aktivitet. Egenkapitalen i selskapene per 31.12.08 utgjør TNOK 598 og er plassert på bankkonto. Årsresultatet for 2008 er på TNOK 14,-

Datterselskap/tilknyttet selskap

Datterselskaper og tilknyttede selskaper vurderes etter kostmetoden i selskapsregnskapet. I konsernregnskapet er tilknyttet selskap regnskapsført etter egenkapitalmetoden. Morselskapets andel av resultatet er basert på de investerte selskapenes resultat etter skatt med fradrag for interne gevinster og eventuelle avskrivninger på merverdi som skyldes at kostpris på aksjene var høyere enn den ervervede andelen av bokført egenkapital. I resultatregnskapet er resultatandelene vist under finansposter, mens eiendelene i balansene er vist under finansielle anleggsmidler.

Driftsinntekter

Driftsinntekter gjenspeiler opptjent verdi av levert strøm, overføringstjenester og andre varer og tjenester. Avregning av konsernets nett- og kraftkunder foretas etterskuddsvis hver måned, hver annen måned eller årlig etter måleravlesninger. Inntektsføring ved salg av varer og tjenester skjer på leveringstidspunktet.

Klassifisering og vurdering av balanseposter

Omløpsmidler og kortsiktig gjeld omfatter poster som forfaller til betaling innen ett år samt poster som knytter seg til varekretsløpet. Øvrige poster er klassifisert som anleggsmiddel/langsiktig gjeld. Omløpsmidler vurderes til laveste av anskaffelseskost og virkelig verdi. Kortsiktig gjeld balanseføres til nominelt beløp på etableringstidspunktet. Anleggsmidler vurderes til anskaffelseskost, men nedskrives til virkelig verdi dersom verdifallet ikke forventes å være forbigående. Langsiktig gjeld balanseføres til nominelt beløp på etableringstidspunktet og oppskrives ikke til virkelig verdi som følge av renteendringer.

Fordringer

Kundefordringer og andre fordringer er oppført i balansen til pålydende etter fradrag for avsetning til forventet tap. Avsetning til tap gjøres på grunnlag av individuelle vurderinger av de enkelte fordringene. I tillegg gjøres det for øvrige kundefordringer en uspesifisert avsetning for å dekke antatt tap.

Varebeholdninger

Lager av innkjøpte varer er verdsatt til laveste av anskaffelseskost etter FIFO prinsippet og virkelig verdi. Det foretas nedskrivning for påregnelig ukurans.

Immaterielle eiendeler

Immaterielle eiendeler bestående av fall-, vassdrags- og konsesjonsrettighet og goodwill er oppført i balansen til historisk anskaffelseskost. Fall-, vassdrags- og konsesjonsrettigheter avskrives ikke. Goodwill avskrives lineært over forventet økonomisk levetid.

Prosjekter

Igangværende prosjekter behandles i samsvar med løpende avregningsmetode. Dersom utfallet av prosjektene ikke kan fastslås med rimelig grad av sikkerhet, er inntektsføringen basert på løpende avregning uten fortjeneste.

Kortsiktige plasseringer

Kortsiktige plasseringer (aksjer og andeler vurdert som omløpsmidler) vurderes til laveste av gjennomsnittlig anskaffelseskost og virkelig verdi på balansedagen. Mottatt utbytte og andre utdelinger fra selskapene inntektsføres som annen finansinntekt.

Andre anleggsaksjer-/andeler

Anleggsaksjer-/andeler i selskap hvor Ringeriks-Kraft AS ikke har betydelig innflytelse balanseføres til anskaffelseskost. Investeringene blir nedskrevet til virkelig verdi dersom verdifallet ikke er forbigående. Mottatt utbytte og andre overskuddsutdelinger fra selskapene inntektsføres som annen finansinntekt.

Varige driftsmidler

Varige driftsmidler balanseføres og avskrives over driftsmidlets levetid dersom de har levetid over 3 år og har en kostpris som overstiger TNOK 15. Direkte vedlikehold av driftsmidler kostnadsføres løpende under driftskostnader, mens påkostninger eller forbedringer tillegges driftsmidlets kostpris og avskrives i takt med driftsmidlet. Dersom gjenvinnbart beløp av driftsmiddelet er lavere enn balanseført verdi foretas nedskrivning til gjenvinnbart beløp. Gjenvinnbart beløp er høyest av netto salgsverdi og verdi i bruk. Verdi i bruk er nåverdi av de fremtidige kontantstrømmene som eiendelen vil generere.

Pensjoner

Foretakets pensjonsansvar i forhold til den ordinære tariffestede tjenestepensjonsordningen er dekket gjennom pensjonsordning i Kommunal Landspensjonskasse (KLP). Ytelsene er alders-, uføre-, ektefelle- og barnepensjon. Medlemskap i AFP-ordningen er også tatt hensyn til i beregningene.

Pensjonskostnader og pensjonsforpliktelse er beregnet etter prinsippene i Norsk Regnskapsstandard 6 «Pensjonskostnader». Beregningene er basert på en rekke forutsetninger, herunder diskonteringsrente, fremtidig regulering av lønn og pensjoner, avkastning på pensjonsmidler samt aktuarmessige forutsetninger. I det forsikringstekniske beregningsgrunnlaget er det forutsatt lineær opptjening frem til pensjonsalder for alle ytelser. Pensjonsmidler er vurdert til virkelig verdi og fratrukket i pensjonsforpliktelser i balansen. Endringer i forpliktelser som skyldes endringer og avvik i beregningsforutsetningene (estimattendringer) fordeles over antatt gjenværende opptjeningstid dersom avvikene ved årets begynnelse overstiger 10 prosent av det største av brutto pensjonsforpliktelser og pensjonsmidler.

Skatt

Skattekostnaden i resultatregnskapet omfatter både periodens betalbare skatt og endring i utsatt skatt. Utsatt skatt er beregnet med 28 % på grunnlag av de midlertidige forskjeller som eksisterer mellom regnskapsmessige og skattemessige verdier, samt ligningsmessig underskudd til fremføring ved utgangen av regnskapsåret. Skatteøkende og skattereduserende midlertidige forskjeller som reverserer eller kan reversere i samme periode er utlignet og nettoført. Utsatt skatt på merverdier i forbindelse med oppkjøp av datterselskap blir ikke utlignet. Kraftforetak skal i tillegg svare naturressursskatt og grunnrenteskatt. Naturressursskatt inngår i betalbar skatt i resultatregnskapet og i balansen.

Det er ikke oppført utsatt skatt ved kjøp av særskilte driftsmidler i kraftanlegg som nevnt i sktl. § 18-6 første ledd og fallrettigheter. Slike driftsmidler er unntatt fra skatteplikt ved samlet realisasjon dersom overtaker viderefører de skattemessige verdiene og ervervstidspunktene for eiendeler, rettigheter og forpliktelser som overføres.

Kraftkontrakter

Ringeriks-Kraft AS har avtale om volumsikring av kraftproduksjonen med Norsk Hydro Produksjon AS og avtale om fysisk og finansiell porteføljeforvaltning med Elkem Energi Handel AS. Eventuelle fremtidige tap på selskapets kontraktsporteføljer er avsatt som tap per 31.12. Ringeriks-Kraft AS har inngått en kraftkjøpsavtale med Aall Ulefos. Avtalen omfatter uttak av all produsert volum ved kraftverket i en periode på 40 år. Forskuddsbetaling er ført opp i balansen og blir periodisert over avtaleperioden.

Magasinbeholdning

Selskapet har ikke egne magasiner, men eier andeler i reguleringsanlegg gjennom Foreningen til Bægnavassdragets Regulering og Numedalslaugen brugsforening. Det henvises til egen note om magasinbeholdninger.

Inntektsrammer for nettvirksomheten

Nettselskapenes virksomhet (monopolvirksomhet) blir regulert gjennom regler fastsatt av Norges vassdrags- og energidirektorat (NVE). Det fastsettes inntektsrammer for hvert inntektsår og inntektsrammen reduseres årlig med et effektivitetskrav. Merinntekt skal tilbakeføres kundene, mens mindreinntekt kan hentes fra kundene. Nettselskapene skal håndtere merinntekt og mindreinntekt slik at saldo over tid går mot null. Akkumulert mer- eller mindreinntekt regnskapsføres som henholdsvis gjeld eller fordring i balansen.

Regnskapsmessig behandling av tradingportefølje

Posisjoner i tradingporteføljen som handles over Nord Pool markedsvurderes i henhold til regnskapsloven § 5-8. Det innebærer at urealisert gevinst inntektsføres og urealisert tap kostnadsføres løpende.

Kontanstrømoppstilling

Kontanstrømoppstillingen er utarbeidet etter en indirekte metode. Kontanter og kontantekvivalenter omfatter kontanter og bankinnskudd.

REGNSKAP

Resultatregnskap | Balanse
Kontantstrøm
Noter
Revisjonsberetning

Note 2 Driftsinntekter

MORSELSKAP		Per virksomhetsområde:	KONSERN	
2007	2008		2008	2007
0	0	Kraftproduksjon	143 108	92 231
0	0	Nettvirksomhet	102 110	104 202
0	0	Strømsalg	131 257	112 722
0	0	Entreprenørvirksomhet	81 040	88 316
11 508	14 252	Annet	52 520	30 548
0	0	Elimineringer	-68 364	-62 963
11 508	14 252	Sum	441 671	365 056

Note 3 Lønnskostnad, antall ansatte, godtgjørelser, lån til ansatte mm

Lønnskostnad

MORSELSKAP			KONSERN	
2007	2008		2008	2007
4 770	5 213	Lønn	38 922	36 753
849	1 158	Folketrygdavgift	7 184	6 069
598	1 657	Pensjonskostnader (se note 14)	9 903	6 931
1 412	1 145	Andre ytelser	2 594	1 844
0	0	Aktiverte kostnader	-4 442	-3 406
7 628	9 174	Sum	54 162	48 191
4	5	Gjennomsnittlig antall årsverk	80	78

Morselskapet har i regnskapsåret sysselsatt totalt 5 årsverk.

Ytelser til ledende personer	Lønn	Pensjonskostnader	Annen godtgjørelse
Samlede ytelser til daglige ledere gjennom året	984	92	118
Styret			350

Administrerende direktør har en førtidspensjonsavtale med rett og plikt til å fratruke ved fylte 62 år. Ved fratredelse ved 62 år har han krav på utbetaling av lønn tilsvarende 66 % av den lønn han hadde på fratredelsestidspunktet frem til ordinær pensjonsalder, for tiden 67 år. Denne utbetalingen reguleres årlig med gjennomsnittlig lønnsutvikling i konsernet. Av administrerende direktørers ytelser har TNOK 540 blitt viderefakturert til datterselskapene. Pensjonskostnad er bedriftens innbetalte premie, og administrerende direktør inngår i pensjonsordning (KLP).

Revisor Godtgjørelse til Ernst & Young AS fordeler seg slik:

MORSELSKAP			KONSERN	
2007	2008		2008	2007
380	319	Lovpålagt revisjon	887	1 016
9	4	Andre attestasjonstjenester	14	20
48	119	Regnskapsmessig bistand	220	88
37	24	Skatterådgivning	129	150
74	364	Andre tj. utenfor revisjon – annet	364	93

Beløpene er eksklusive merverdiavgift.

Note 4 Annen driftskostnad

	KONSERN	
	2008	2007
Kostnader lokaler	1 141	1 715
Leiekostnader maskiner / inventar	257	259
Materiell, utstyr, verktøy	2 923	2 357
Regningsarbeid / konsulent tjenester	14 973	15 133
Kontorkostnader / trykksaker	1 687	2 307
Telefon / porto	2 760	2 547
Kostnader transportmidler	4 862	4 793
Reise og diett	963	1 133
Salg, reklame og representasjon	2 194	1 835
Kontigenter	752	817
Forsikringer	425	1 224
Konsesjonsavgift og eiendomsskatt	5 412	3 888
Diverse kostnader	498	593
Tap på krav	1 011	1 771
Sum annen driftskostnad	39 856	40 372

REGNSKAP

Resultatregnskap | Balanse

Kontantstrøm

Noter

Revisjonsberetning

Note 5 Bankinnskudd

Bankinnskudd, kontanter o.l. omfatter bundne skattetrekkmidler med TNOK 334 for morselskapet og TNOK 2 184 for konsernet.

Note 6 Immaterielle eiendeler

KONSERN	Goodwill
Anskaffelseskost 1.1.08	3 215
Tilgang	
Avgang	
Anskaffelseskost 31.12.08	3 215
Akkumulerte avskrivninger 31.12.08	2 733
Netto akk. nedskrivninger og rev. nedskrivninger 31.12.08	0
Akk. avskrivninger, nedskr. og rev.nedskr. 31.12.08	2 733
Bokført verdi pr. 31.12.08	482
Årets avskrivninger	643
Økonomisk levetid	5 år
Avskrivningsplan	Lineær

Fall-, vassdrags-, og konsesjonsrettigheter på TNOK 277.866 avskrives ikke.

REGNSKAP

Resultatregnskap | Balanse

Kontantstrøm

Noter

Revisjonsberetning

Note 8 Datterselskap, tilknyttet selskap m.v.

Firma	Ansk.-tidspunkt	Forretningskontor	Eierandel	Stemmeandel	Egenkap.	Resultat
Ringeriks-Kraft Produksjon AS	21-09-04	Ringerike	100 %	100 %	178 968	38 518
Ringeriks-Kraft Nett AS	20-12-04	Ringerike	100 %	100 %	92 558	160
Ringeriks-Kraft Strøm AS	01-01-97	Ringerike	100 %	100 %	9 980	1 547
Ringeriks-Kraft Service AS	01-07-02	Ringerike	100 %	100 %	3 492	3 181
Kraftringen AS	01-01-98	Ringerike	100 %	100 %	598	14
Viul Kraft AS / RTP AS	01-01-92	Ringerike	50 %	50 %	40 750	-471

Kraftringen AS er unntatt fra konsolideringen. Årsaken er at selskapet er uvesentlig i forhold til konsernregnskapet. Investering i datterselskap i konsernet gjelder dette selskapet og utgjør TNOK 500.

Tilknyttet selskap m.v. – konsern

Firma	Anskaffelsestidspunkt	Forretningskontor	Eierandel	Stemmeandel	Egenkapital	Resultat
Viul Kraft AS	01.01.1992	Ringerike	50 %	50 %	40 750	-471

	Viul Kraft AS
Anskaffelseskost	120 019
Balanseført egenkapital på kjøpstidspunktet	17 684
Henførbart merverdi	102 335
Inngående balanse 01.01.2008	80 941
– herav uavskrevet merverdi	58 843
Andel av årets resultat etter avskrivning av merverdi	-3 031
Mottatt utbytte	-2 000
Bokført verdi 31.12.08	75 909

Note 9 Andre finansielle instrumenter**MORSELSKAP**

Anleggsmidler	Eierandel	Balanseført verdi	Markeds-verdi
Grunnfondsbevis Sparebank 1 Ringerike	2,16 %	5 377	5 246
Rasjonell El. Nettvirks. AS	0 %	11	11
Kommunal Landspensjonskasse (egenkapitalinnskudd)	0 %	1 917	1 918
Eiendomsselskapet Veien Kulturminnepark AS	12,5 %	2 000	2 000
Foreningen til Begnavassdragets Regulering	0 %	0	0
Andel Hønefoss Golfklubb	0 %	0	0
Sum		9 305	9 175

KONSERN

Anleggsmidler	Eierandel	Balanseført verdi	Markeds-verdi
Grunnfondsbevis Sparebank 1 Ringerike	2,16 %	5 377	5 246
Rasjonell El. Nettvirks. AS	0 %	11	11
Kommunal Landspensjonskasse (egenkapitalinnskudd)	0 %	3 328	3 328
Eiendomsselskapet Veien Kulturminnepark AS	12,5 %	2 000	2 000
Andel Hønefoss Golfklubb	0 %	0	0
Andel Ring Næringsforum BA	1 %	1	1
Sum		10 716	10 586

Note 10 Varer

MORSELSKAP			KONSERN	
2007	2008		2008	2007
0	0	Innkjøpte varer for videresalg	1 689	546
0	0	Sum	1 689	546

Note 11 Obligasjoner og andre fordringer

MORSELSKAP			KONSERN	
2007	2008		2008	2007
0	0	Aall Ulefoss	52 500	54 250
0	0	Rødungen	3 000	3 000
1 951	955	Øvrige	955	1 976
1 951	955	Sum	56 457	59 226

Rødungen er en rett til evigvarende korrigering av produksjonstap i Numedalsverkene som krediteres Vittingfoss med 880 MWh fra E-CO til markedspris i uke 8 hvert år.

REGNSKAP

Resultatregnskap | Balanse

Kontantstrøm

Noter

Revisjonsberetning

Note 12 Aksjekapital og aksjonærinformasjon

Aksjekapitalen i morselskapet pr 31.12.08 består av 1 000 aksjer pålydende 150 000.

	Antall	Pålydende	Bokført
Ordinære aksjer	1 000	150 000	150 000
Sum	1 000		150 000

EIERSTRUKTUR

De største aksjonærene i selskapet pr. 31.12.08 var:

	Ordinære	Sum	Eier- andel	Stemme- andel
Ringerike Kommune	880	880	88%	88%
Hole Kommune	120	120	12%	12%
Totalt antall aksjer	1 000	1 000	100%	100%

Note 13 Egenkapital

MORSELSKAP	Aksjekapital	Overkursfond	Annen egenkap.	Sum
Egenkapital 1.1.08	150 000	48 271	106 732	305 003
Årets endring i egenkapital:				
Årets resultat			13 712	13 712
Ekstraordinært utbytte			-7 500	-7 500
Årets utbytte			-21 000	-21 000
Egenkapital 31.12.08	150 000	48 271	91 944	290 215

KONSERN

Egenkapital 1.1.08	311 240
Årets endring i egenkapital:	
Årets resultat	26 217
Ekstraordinært utbytte	-7 500
Avsatt utbytte	-21 000
Egenkapital 31.12.08	308 956

Note 14 Pensjonskostnader, -midler og -forpliktelser

Selskapet er pliktig å ha tjenestepensjonsordning etter lov om obligatorisk tjenestepensjon. Selskaps pensjonsordninger tilfredsstiller kravene i denne lov. Foretakets pensjonsansvar i forhold til den ordinære tariffestede tjenestepensjonsordningen er dekket gjennom pensjonsordning i Kommunal Landspensjonskasse (KLP). Alle foretak i KLP inngår i en flerforetaksplan.

5 personer inngår i pensjonsordningen i morselskapet, og 73 personer i konsernet.

I forbindelse med lovendringene i reglene knyttet til kollektiv livrente fra 1.1.2007, besluttet Ringeriks-Kraft å avvikle sin avtale om kollektiv livrente for inntekter over 12 G fra 31.12.2006. For inntekter over 12 G har selskapet videreført en tilsvarende pensjonsordning over driften fra 1.1.2007.

MORSELSKAP			KONSERN	
2007	2008		2008	2007
178	605	Nåverdi av årets pensjonsopptjening	4 554	3 590
745	1 402	Rentekostnad av pensjonsforpliktelsen	9 412	8 566
-509	-697	Avkastning på pensjonsmidler	-6 595	-6 694
120	185	Resultatført estimeringstap/gevinst	2 019	1 329
76	84	Administrasjonskost	397	213
-13	79	Periodisert arbeidsgiveravgift	116	-73
598	1 657	Netto pensjonskostnad	9 903	6 931

MORSELSKAP			KONSERN	
Midler og forpliktelser			Midler og forpliktelser	
2007	2008		2008	2007
26 195	25 817	Beregnete pensjonsforpliktelser	161 519	175 975
13 355	13 811	Pensjonsmidler (til markedsverdi)	117 616	119 562
5 389	3 901	Ikke resultatført virkning av estimatavvik	34 122	47 889
-1 051	-1 130	Periodisert arbeidsgiveravgift	-1 487	-1 371
-8 503	-9 235	Netto pensjonsforpliktelser	-11 268	-9 894

Økonomiske forutsetninger:

	2008	2007
Diskonteringsrente	5,80%	5,30%
Årlig lønnsvekst	4,00%	4,50%
Forventet avkastning på fondsmidler	5,80%	5,50%
Årlig vekst i folketrygdens grunnbeløp	3,75%	4,25%
Forventet uttakshyppighet AFP	45%	45%

Som aktuariemessige forutsetninger for demografiske faktorer og avgang er lagt til grunn vanlig benyttede forutsetninger innen forsikring.

Note 15 Annen langsiktig gjeld

MORSELSKAP			KONSERN	
2007	2008		2008	2007
160 000	160 000	Gjeld til kredittinstitusjoner	160 000	160 000
275 500	275 500	Gjeld til kredittinstitusjoner	275 500	275 500
1 284	1 184	Øvrig gjeld	1 184	2 277
436 784	436 684	Sum annen langsiktig gjeld	436 684	437 777

Selskapet har to langsiktige lån hos DnB NOR Bank ASA. Begge lånene er avdragsfrie frem til 2011 hvorpå de forfaller henholdsvis 30. juni og 15. september.

REGNSKAP

Resultatregnskap | Balanse

Kontantstrøm

Noter

Revisjonsberetning

Note 16 Skattekostnad

MORSELSKAP			KONSERN	
2007	2008	Årets skattekostnad fremkommer slik:	2008	2007
0	2 492	Betalbar skatt	16 149	8 187
0	0	Betalbar naturressursskatt	3 202	3 212
0	0	Naturressursskatt fratrekkes i inntektsskatt	-3 202	-3 212
2 237	497	Endring i utsatt skatt	1 466	3 415
0	0	Endring i utsatt grunnrenteskatt	1 856	0
0	0	Grunnrenteskatt	14 793	5 712
0	0	Forskyvn. mellom betalbar/utsatt skatt 2005	0	0
-129	0	For lite/ for mye avsatt betalbar skatt tidl. år	-2 060	-164
2 109	2 989	Skattekostnad ordinært resultat	32 203	17 150
0	0	Herav henført til ekstraordinært resultat	0	0
2 109	2 989	Skattekostnad ekstraordinært resultat	32 203	17 150
2 007	2 008	Avstemming skattekostnad mot resultat før skatt:		
4 296	4 676	28 % av resultat før skatt	16 358	8 538
-2 059	-534	Differanse på grunn av permanente forskjeller	3 113	3 029
-129	-1 153	For mye/lite avsatt tidligere år	-2 060	-129
0	0	Grunnrenteskatt	14 793	5 712
2 109	2 989	Beregnet skattekostnad	32 203	17 150
2 007	2 008	Betalbar skatt i årets skattekostnad fremkommer slik:	2008	2007
15 343	16 701	Ordinært resultat før skattekostnad	58 419	30 495
-7 352	-1 905	Permanente forskjeller	41 567	32 131
3 649	-501	Endring i midlertidige forskjeller	-4 670	-4 278
-17 470	-32 247	Resultatført konsernbidrag	-32 247	-17 470
-11 640	-5 395	Anvendt fremførbart underskudd	-5 395	-11 640
17 470	32 247	Mottatt konsernbidrag	0	0
0	8 900	Årets skattegrunnlag	57 674	29 238
0	2 492	Skatt 28 %	16 149	8 187
2 007	2 008	Betalbar skatt i balansen fremkommer som følger:	2 008	2 007
0	2 492	Betalbar skatt på årets resultat	16 149	8 187
0	0	Betalbar grunnrente skatt	14 793	5 712
0	0	Betalbar naturressursskatt	3 202	3 212
0	0	Betalbar naturressursskatt fratrekkes inntektsskatt	-3 202	-3 212
0	2 492	Betalbar skatt i balansen	30 942	13 899

MORSELSKAP			KONSERN	
2 007	2 008	Spesifikasjon av grunnlag for utsatt skatt Forskjeller som utlignes	2 008	2 007
-1 722	-2 204	Anleggsmidler	309 207	178 073
-8 439	-6 723	Omløpsmidler	-10 042	-9 994
43 462	43 461	Andre forskjeller	-224 978	-225 302
-1 275	0	Underskudd til fremføring	-2 399	-1 275
-8 503	-9 235	Pensjonsforpliktelse	-11 268	-9 969
23 523	25 299	Sum	60 520	-68 467
-6 587	-7 084	Utsatt skatt (-) / Utsatt skattefordel (+)	-16 938	19 171
		Endring	36 109	
		herav ført direkte i balansen vedr. oppgrossing 01.01.08	34 643	
		Endring ført over resultatet	1 466	
		Spesifikasjon grunnlag for utsatt grunnrenteskatt		
		Anleggsmidler	318 843	0
		Utsatt grunnrenteskatt	95 653	0
		herav ført direkte i balanse vedr. oppgrossing 01.01.08	-93 797	
		Endring ført over resultatet	1 856	
		ÅRETS GRUNNLAG FOR GRUNNRENTESKATT FREMKOMMER SLIK:		
		Inntekter	83 711	50 433
		Driftskostnader produksjon	21 723	18 547
		Skattemessige avskrivninger	6 843	7 078
		Friinntekt	5 836	5 767
		Sum fradrag	34 402	31 392
		Sum grunnrenteinntekt	49 309	19 041
		Grunnrenteskatt 30 %	14 793	5 712

REGNSKAP

Resultatregnskap | Balanse

Kontantstrøm

Noter

Revisjonsberetning

Note 17 Magasinbeholdinger

Magasinbeholdningen i vassdraget ovenfor Hønefoss kraftstasjon var på 564 millioner m³ tilsvarende 33 GWh per 31.12.07 eller 61 % av magasinkapasiteten. Magasinbeholdningen i vassdraget ovenfor Vittingfoss kraftstasjon var på 449 millioner m³ tilsvarende 19 GWh eller 51 % av magasinkapasiteten.

Note 18 Pantstillelser og garantier m.v.

MORSELSKAP			KONSERN	
2007	2008	Bokført gjeld som er sikret ved pant o.l.:	2008	2007
435 500	435 500	Gjeld til kredittinstitusjoner	435 500	435 500
		Bokført verdi av eiendeler stilt som sikkerhet for bokført gjeld:		
0	0	Maskiner o.l	398 573	398 573
0	0	Totalt	398 573	398 573
500	500	Garantiansvar	500	500

Gjeld til kredittinstitusjoner er sikret med pant i Hønefoss kraftstasjon og i Vittingfoss kraftstasjon. I tillegg er det satt betingelser til selskapets bokførte egenkapital.

Note 19 Opplysning om virksomhetsområder

2008	Produksjon	Nett	Strøm	Service	Mor	Eliminering	Konsern
Driftsinntekter	148 859	125 595	140 288	81 040	14 252	-68 364	441 670
Driftskostnader	55 120	107 332	136 442	75 404	21 817	-64 476	331 639
Avskrivninger	5 557	9 789	58	421	1 422	-204	17 043
Driftsresultat	88 182	8 474	3 787	5 216	-8 987	-3 684	92 988
Eiendeler	685 034	312 437	58 974	27 457	956 600	-1 026 867	1 013 635
Egenkapital	178 968	92 558	9 980	3 492	288 215	-266 258	306 955

2007	Produksjon	Nett	Strøm	Service	Mor	Eliminering	Konsern
Driftsinntekter	98 062	117 669	112 464	88 316	11 508	-62 963	365 056
Driftskostnader	47 238	88 703	111 037	83 184	21 243	-58 940	292 465
Avskrivninger	4 601	9 721	110	358	1 370	-177	15 983
Driftsresultat	46 223	19 245	1 317	4 774	-11 105	-3 847	56 607
Eiendeler	526 036	291 296	65 699	37 281	890 422	-941 652	869 083
Egenkapital	158 627	92 398	10 058	3 728	305 003	-258 575	311 240

Note 20 Mer-/mindreinntekt

	2008	2007
Innbetalt fra kunder	107 456	96 698
Overliggende nett	-29 800	-29 746
KILE	3 609	4 210
Justert innbetalt fra kunder	81 265	71 162
Inntektsramme (tillatt inntekt)	75 919	77 502
Årets endring i mer- (+)/mindreinntekt (-)	5 346	-6 340
Korreksjon fra tidligere år og enkeltvedtak Norges vassdrags- og energidirektorat		
Renter av mer-/mindreinntekt	201	176
Årets endring i mer- (+)/mindreinntekt inklusive renter (-)	5 547	-6 164
Mer- (+)/mindreinntekt (-) inkl. renter 1.1.	3 927	10 091
Årets bevegelser inkl. renter	5 547	-6 164
Akkumulert mer- (+)/mindreinntekt inklusive renter 31.12. (-)	9 474	3 927

Nettvirksomheten skal håndtere merinntekt og mindreinntekt slik at saldo over tid går mot null. Merinntekt skal tilbakeføres kundene og mindreinntekt kan hentes inn fra kundene gjennom beregning av tariffene.

Note 21 Tradingportefølje

Posisjoner i tradingporteføljen som handles over Nord Pool markedsvurderes i henhold til regnskapsloven § 5-8. Det innebærer at urealiserte gevinster inntektsføres og urealiserte tap kostnadsføres løpende. Det er tapført TNOK 6 232 i realiserte og urealiserte posisjoner i 2008.

Note 22 NVE nettkapital

Balanse	2008	2007
Sum driftsmidler etter fordeling 1.1.	241 305	218 071
Sum driftsmidler etter fordeling 31.12.	261 674	241 307
Gjennomsnittlige driftsmidler	251 490	229 689
1 % påslag for nettkapital	2 515	2 297
Avkastningsgrunnlag	254 004	231 986
Avkastning (driftsresultat/nettkapital)	3,3 %	8,3 %
Driftsresultat i nettvirksomheten	8 474	19 245

Note 23 Kraftproduksjon

For egne kraftverk har Ringeriks-Kraft evigvarende konsesjon. For innleid kraftverk (Aall-Ulefoss) har vi konsesjon ut utleieperioden (2038).

REGNSKAP

Resultatregnskap | Balanse
 Kontantstrøm
 Noter
 Revisjonsberetning



Statsautoriserte revisorer
 Ernst & Young AS
 Søndre Torv 3, NO-3510 Hønefoss
 Postboks 316, NO-3502 Hønefoss
 Foretaksregisteret: NO 976 389 387 MVA
 Tlf.: +47 32 17 15 80
 Fax: +47 32 17 15 81
 www.ey.no
 Medlemmer av Den norske Revisorforening

Til generalforsamlingen i
 Ringeriks-Kraft AS

Revisjonsberetning for 2008

Vi har revidert årsregnskapet for Ringeriks-Kraft AS for regnskapsåret 2008, som viser et overskudd på TNOK 13 712 for morselskapet og et overskudd på TNOK 26 217 for konsernet. Vi har også revidert opplysningene i årsberetningen om årsregnskapet, forutsetningen om fortsatt drift og forslaget til anvendelse av overskuddet. Årsregnskapet består av selskapsregnskap og konsernregnskap. Selskapsregnskapet består av resultatregnskap, balanse, kontantstrømoppstilling og noteopplysninger. Konsernregnskapet består av resultatregnskap, balanse, kontantstrømoppstilling og noteopplysninger. Regnskapslovens regler og god regnskapsskikk i Norge er anvendt ved utarbeidelsen av årsregnskapet. Årsregnskapet og årsberetningen er avgitt av selskapets styre og administrerende direktør. Vår oppgave er å uttale oss om årsregnskapet og øvrige forhold i henhold til revisorlovens krav.

Vi har utført revisjonen i samsvar med lov, forskrift og god revisjonsskikk i Norge, herunder revisjonsstandarder vedtatt av Den norske Revisorforening. Revisjonsstandardene krever at vi planlegger og utfører revisjonen for å oppnå betryggende sikkerhet for at årsregnskapet ikke inneholder vesentlig feilinformasjon. Revisjon omfatter kontroll av utvalgte deler av materialet som underbygger informasjonen i årsregnskapet, vurdering av de benyttede regnskapsprinsipper og vesentlige regnskapsestimater, samt vurdering av innholdet i og presentasjonen av årsregnskapet. I den grad det følger av god revisjonsskikk, omfatter revisjon også en gjennomgåelse av selskapets formuesforvaltning og regnskaps- og interne kontrollsystemer. Vi mener at vår revisjon gir et forsvarlig grunnlag for vår uttalelse.

Vi mener at

- årsregnskapet er avgitt i samsvar med lov og forskrifter og gir et rettviseende bilde av selskapets og konsernets økonomiske stilling 31. desember 2008 og av resultatet og kontantstrømmene i regnskapsåret i overensstemmelse med god regnskapsskikk i Norge
- ledelsen har oppfylt sin plikt til å sørge for ordentlig og oversiktlig registrering og dokumentasjon av selskapets regnskapsopplysninger i samsvar med lov og god bokføringsskikk i Norge
- opplysningene i årsberetningen om årsregnskapet, forutsetningen om fortsatt drift og forslaget til anvendelse av overskuddet er konsistente med årsregnskapet og er i samsvar med lov og forskrifter.

Hønefoss, 24. mars 2009
 ERNST & YOUNG AS


 Arne Ramberg
 statsautorisert revisor


 Eli Vik
 statsautorisert revisor

” Vi jobber kontinuerlig med å finne morgendagens energiløsninger



SAMFUNN

Lokalt engasjement | Fontenehuset
Groper for fremtiden | Kortreist energi
Gode relasjoner | En bransje for fremtiden
BioRingerike | Ord og uttrykk

05



Hva får mennesker til å engasjere seg i idrett, kultur og lokalpolitikk – uten at belønningene er målbare i forhold til vanlige standarder? Hva maner til frivillig innsats, motiverer ildsjelene – og hva kan næringslivet lære av dette?

Lokalt engasjement

2004 var det store sykkelåret i Ringeriks-Kraft, med en bred oppslutning hos de ansatte. Deltagelse i det 90 km lange Birkebeinerrittet var – og har siden blitt – en vellykket avslutning på sesongen, etter mange økter på sykkelsetet, ute som inne. 2004 var også året Ringeriks-Kraft inngikk et samarbeid med Ringerike Sykkelklubb, en avtale som var

Ringerike Sykkelklubb

400 registrerte medlemmer
40 aktive utøvere landevei
20 aktive utøvere terreng

2008:

– Fem personer valgte å utdanne seg til barne- og ungdomstrener i Ringerike Sykkelklubb. Et økt antall trenere betyr at klubben i større grad kan kvalitetssikre det som tilbys.

Sesongstart: 26. april.

Ringeriks-Kraft har tradisjon for å være en tydelig aktør i regionen gjennom å bidra med støtte til ulike kultur- og idrettsarrangementer, fortrinnsvis rettet mot barn og unge.

Utvalgte samarbeidspartnere:

- Ringerike Sykkelklubb
- Hønefoss Ballklubb
- Høleværingen
- Hønefossrevyen
- Byscenen
- Innflytterdagen
- Ringeriksmaraton
- Hole Kulturskole
- Stiftelsen Positiv Oppvekst
- Andre lag, foreninger og arrangementer i regionen
- Tyristubben IF

fundert på felles verdier og felles engasjement for at barn og unge i lokalmiljøet skal få drive med det de liker best, nemlig å sykle. I 2009 har vi fortsatt et svært godt samarbeid med Ringerike Sykkelklubb, men nå også en nyvunnen respekt for både vinnerkulturen som blir skapt og den frivillige innsatsen som blir lagt ned i klubben.

Vinnerkultur

Leder for juniorgruppen landevei, Lars Holm har vinneroppskriften: – Gjennom fokus på hard jobbing, oppnår man resultater. Du skal sette egne ambisjoner til side for at gruppen skal lykkes. Samtidig gjelder det å ta vare på ungdommene og legge til rette for mer profesjonell satsing. For å beholde ungdommen må treningen inneholde mer alvor enn lek.

Ringerike Sykkelklubb har 400 registrerte medlemmer, hvorav 40 er aktive landevei og 20 er aktive terreng. Det betyr at en stor andel av medlemmene er støttespillere og frivillige, noe som bidrar sterkt til at Ringerike Sykkelklubb har kunnet bygge en vinnerkultur og hente frem talenter fra egne rekker. Lars Holm beskriver nøkkelen til den sportslige suksessen på følgende måte: – Sykling er en planleggingssport. Vinnere er de som jobber, prioriterer og planlegger.

Lars Holm beskrives ofte som en ildsjel. Holm startet som turlleder for trimgruppen, hvor deltok. Han ble etter hvert forespurt treneroppgaver i klubben og har i løpet av 4 år som lagleder, trener og tilrettelegger, fått oppgaven med å lede juniorsatsingen landevei.

–Interessen har kommet over mange år. Jeg så at det var et behov for aktive ledere som ikke var foreldre. Det er ikke alltid det beste hvis lederen også er forelder. Dette skillet gir større gjennomslag og respekt – og vi er avhengig av at ungdommen lytter. Å være trener er en blanding av å være likt og respektert.

Gode tradisjoner

Sykkelsesongen varer fra 26. april til 4. oktober, og i gjennomsnitt deltar hver syklist på 50 ritt. Det er et tøft program og krever gode forberedelser gjennom året. Likevel, Ringerike Sykkelklubb har en tradisjon for å lykkes. Thor Hushovd, Gabriel Rasch, Mads Kaggestad. Alle har hatt en fortid i sykkelklubben. Ny junior av året, og med kun ett års ansjennitet i klubben, har Tommy Berglind raskt tatt innover seg lærdommen:

– Når man følger den samme treningsplanen som de beste, da ser du at det fungerer. Det gjelder å bruke tid og holde fokus – det kan skje igjen!

Få jenter i sykkelmiljøet

På jentesiden er det få som kan matche stjerneskuddet Thea Thorsen. 17-åringen er allerede en merittet syklist, og satses nå mot medaljer i NM. Til tross for at sykkelporten trekker få jenter, opplever hun å være en del av satsingen i klubben.

– Jenter tiltrekkes av lagidrett. De er sosialt motivert for idrett, men det er ofte ballspill som fanger interessen. Sykling er krevende fysisk, det kan være høy risiko involvert, og oppfattes som kostbart. Et lite miljø betyr at det er et brukbart nivå, men at man må ut av landet for å bli god.



SAMFUNN

Lokalt engasjement | Fontenehuset
 Groper for fremtiden | Kortreist energi
 Gode relasjoner | En bransje for fremtiden
 BioRingerike | Ord og uttrykk

Støtte fra lokalt næringsliv

Samarbeidet mellom Ringerike Sykkelklubb og Ringeriks-Kraft er både viktig og utviklende. Gode resultater og et godt omdømme skaper positiv interesse i nærmiljøet og profilering i media. Den tette koblingen mellom klubben og kraftselskapet er synlig for alle som bor i kommunene Hole og Ringerike. Fra tidlig vår til sen høst er den blå og hvite sykkel-drakta å se langs veiene. I sykkelklubben er det en oppfatning om at det er «gromt å ha drakta». Holm gir gode attester til Ringeriks-Kraft:

– Et samarbeid med Ringeriks-Kraft gjør det mulig å drive aktiviteter uten at det koster for mye. Alle skal kunne delta uansett økonomiske forutsetninger. Vi opplever samarbeidet som åpent og helhjertet.

Ringeriks-Kraft ønsker utøvere, trenere og andre i Ringerike Sykkelklubb lykke til i årets sesong!

Ringerike Sykkelklubb:
 Tommy Berglind,
 Theo Thorsen og
 Lars Holm.



Det beste i livet er gratis

Ringeriks-Kraft finner det viktig å engasjere seg i lokalsamfunnet og bidra til et aktivt kultur- og idrettsmiljø. Barn og ungdom er fremtiden i vår region og da er det viktig å være med å bidra til gode oppvekstvilkår i regionen, slik at de kan ønske å bosette seg her etter endt utdanning.

Ringerike Sykkelklubb driver sin virksomhet etter verdier som Ringeriks-Kraft kan identifisere seg med. De er åpne, pålitelige, lydhøre og fleksible. Vi finner gode rollemodeller blant trenerne i klubben og flotte ungdommer med stå-på-vilje, gode holdninger og sterkt engasjement for idretten sin. Klubbens medlemmer strekker seg langt for å nå sine mål – noe Ringeriks-Krafts medarbeidere også bidrar til for sin bedrift.

Samarbeidet med Ringerike Sykkelklubb har også synliggjort Ringeriks-Kraft i og utenfor regionen. Dette er noe vi opplever som positivt i vår merkevarebygging. Vi i Ringeriks-Kraft er stolte av å kunne ha en samarbeidspartner som Ringerike Sykkelklubb, både ut i fra de resultater som klubbens medlemmer oppnår, men minst like viktig at klubben representerer dugnadsånd og positive holdninger blant utøvere og støtteapparat. Det er imidlertid viktig at det fortsatt satses på bredden i sykkelklubben, og at det ikke blir en ren eliteklubb. Det er også viktig at det fortsatt satses på både landevei og terrengsykling. Det er gledelig at utøverne hevder seg i begge grener, både i Norge og internasjonalt. Dette må opprettholdes, slik at klubben ivaretar talentene i egen klubb. Likeledes må Ringeriks-Kraft ivareta og utvikle sine ansatte og skape en bedrift det er interessant å være i. Derfor satser også Ringeriks-Kraft på videreutdanning av medarbeidere på alle nivåer i organisasjonen.

God alene – best sammen! Ringeriks-Krafts interne motto. Slik også med sykkelklubben. Det er ikke lett å lykkes alene, men ved å bruke hverandres styrker og kjenne hverandres utviklingsområder kan man sammen gjøre en fremragende innsats. Det er stort engasjement i støtteapparatet, og det er mange aktive støttespillere i klubben med god dugnadsånd. Besteforeldre, foreldre og andre stiller opp. Blant utøverne ser det ut til å være et stort samhold, med mye latter og glede. Kan man glede seg sammen – kan man ofte også støtte hverandre når motgangen kommer. Det gjelder da å ha fokus på målene og ikke gi opp.

Det beste i livet er gratis sies det, men skal man oppnå gode resultater i forretningslivet som i idrett, skal det en stor innsats og hardt arbeid til. Noe må ofte forsakes, og det er viktig å gjøre de rette tingene til rett tid, i arbeid som i idrett. Å samhandle høres lett ut, men det er ikke alltid slik. Det er derfor viktig å se verdien av å gjøre hverandre gode gjennom god samhandling. Ved å ha fokus på dette og jobbe mot et felles mål, kan man skape et godt team, både i jobb og i idrett.

I 2008 fornyet Ringeriks-Kraft og Ringerike Sykkelklubb samarbeidet, gjennom en 3-årig kontrakt.

FONTENEHUSET:

– Alle har noe å bidra med

Hvordan kan man best beskrive Fontenehuset? Gjennom den innsatsen som blir gjort for å tilby mennesker en vei tilbake til arbeidslivet – eller gjennom den varmen, positiviteten og humøret som preger medlemmer og ansatte i St. Olavs gate 5?



Stiftelsen Fontenehuset, Hønefoss

- Stiftet 3. juli 2003 av Anlaug Nielsen og Lisbeth Palerud.
- Etablert for å gi mennesker med psykiske plager en vei tilbake til arbeidslivet
- Fontenehuset er en del av International Center for Clubhouse Developments (ICCD).
- 101 medlemmer pr. 1.1.2009
- Fast ansatte; 6 stillinger

Fontenehuset Hønefoss ble stiftet 3. juli 2003, og åpnet for medlemmer 1. oktober samme år. Stiftelsens grunnleggere, Anlaug Nielsen og Lisbeth Palerud, har etter hvert etablert et viktig treffsted og et klubbhus for sine medlemmer, som alle har til felles at de på ulike måter må mestre psykiske plager. Fontenehuset utøver sin gjerning med støtte fra Rådet for psykisk helse, samt bidrag fra kommune og stat. Herunder ligger krav om at medlemmer, som nå har økt til 101 i tallet, skal representere kommunene Hole, Ringerike og Jevnaker, men avtaler med Modum og Krødsherad er under utarbeidelse. Konseptet er en internasjonal modell, først etablert i USA, med felles retningslinjer og felles verdier – selv om man finner noen kulturforskjeller. Veien fra institusjon til fellesskap kan være lang, men med Fontenehuset som pressgruppe og støttespiller, har du en aktiv medhjelper i kampen mot sykdommer og

plager knyttet til psykisk helse og arbeidsliv. Med sentral beliggenhet i «Lille Hønefoss» har Fontenehuset blitt en del av – og en ressurs i vårt lokalmiljø.

«Felles innsats adler mennesket». Ordene gir gjenklang i alle rom i St. Olavs gate 5. Lokalene er gjestmilde og åpne, noe som skaper en atmosfære av tilgjengelighet og trygghet. Vi kommer hjem til Fontenehuset. Daglig leder, Anlaug Nielsen, forteller: «Alle har noe å bidra med, og det er viktig å føle seg som en del av fellesskapet». Gjennom arbeid på Fontenehuset eller via overgangsarbeid (OA), kan alle som ønsker det, få muligheten til en arbeidsorientert dag.» Planlegging, struktur og tilrettelegging er viktige prinsipper i Fontenehuset. I praksis betyr det at man legger til rette for at ulike mennesker kan gjøre ulike oppgaver. Små oppgaver tilpasset den enkeltes ønsker, behov og ferdigheter. Du blir en aktiv deltager i din egen rehabilitering.

SAMFUNN

Lokalt engasjement | Fontenehuset
 Groper for fremtiden | Kortreist energi
 Gode relasjoner | En bransje for fremtiden
 BioRingerike | Ord og uttrykk



Fra venstre: Terje Nordenegen, Knut Nergaard, Annlaug Nielsen, Lisbeth Stubben, Henriette Hovde, Hege Granum

Så hva kan lokalsamfunnet gi tilbake? Å være en OA-bedrift, betyr at din bedrift kan tilby små jobber, gjerne i en lav stillingsprosent. Avtalen med Fontenehuset legger opp til at det alltid vil være en medarbeider i bakhånd som sikrer at jobben blir utført tilfredsstillende. Knut Nergaard forteller: «Overgangsarbeid er den sikreste måten å få utført en jobb på!».

Et viktig ideal for oss mennesker, er verdigheten i å motta lønn, ikke ytelse. Innenfor en OA-avtale har du muligheten til å gi arbeidsøvelse. Det skal ligne og være et arbeidssted. Ofte skal det mye til å ta spranget ut i arbeidslivet etter et lengre opphold, så dette blir en gevinst både for den enkelte og samfunnet generelt. Terje Nordenegen, et medlem av Fontenehuset Hønefoss nikker og uttaler: «Jeg var på OA, fikk veldig god støtte gjennom Fontenehuset».

Vi avrunder besøket med en kaffekopp,

servert med et smil av damen bak disken. Annlaug Nielsen konkluderer med: «Medlemmene våre er stolte av det vi har fått til».

Når vinterkulden treffer oss i ansiktet, og vi tar turen tilbake til Fossveien, blir de siste ordene til noe mer. Noe større. Til det står klart for oss: Hønefoss kan være stolte av hva dere har fått til!

På varme og kalde dager... Ringeriks-Kraft, i likhet med andre aktører, anerkjenner arbeidet Fontenehuset har lagt ned siden starten i 2003. Våren 2008 valgte vi å vise vår støtte ved å erstatte ved og strøm med en varmepumpe, da varme er et kjennetegn på stiftelsen. Varmepumpe er en mer klimavennlig, mer energiokonomisk løsning og i skrivende stund har Fontenehuset ikke hatt økte fyringsutgifter på tross av en kald vinter. Hege Granum, Salgssjef i Ringeriks-Kraft, er glad og stolt over å kunne bidra til at Fontenehuset kan gjøre en fantastisk innsats – i et sunt arbeidsmiljø.

I løpet av 2009 håper vi at Ringeriks-Kraft kan få lov til å bli en OA-bedrift, hvor vi kan tilby mennesker tilknyttet Fontenehuset en ærlig mulighet til arbeid. Vi oppfordrer samtidig andre virksomheter i regionen til å undersøke denne muligheten for å gi noe tilbake til Fontenehuset. Det er våre medmennesker det handler om, både de vi lever med og de vi lever for. Psykisk helse er noe vi ofte tar for gitt, men av og til trenger vi litt hjelp fra en god venn. I Hønefoss har du en venn i Fontenehuset.

Etter et besøk hos
 Fontenehuset kom vi ut
 av det med et «Ja takk,
 begge deler!»

Groper for framtiden

– I morgen blir det fest, slår Ulv fra Røyse fast i det han skuer over Tyrifjorden som skulper i solbad mens en lett bris synger vårsang i bjørkekronene.

– Kjerring! Gå i fryseren og hent de største lammelårene, geitekillingene, oksesteikene og villsvinkoteleettene vi har. Tin de opp i mikroen, sett stekeovnen på oppvarming og send mailer med invitasjoner til slekt og venner i hele verden fra Solihøgda til Hensmoen.

Det blafrer i en teltduk. Fru Ulva skrider ut på tunet i alle sin skinnkleddede prakt og med håret bustet i lykkelig fravær av en annen tids frisørkunst.

– Ulv, du er og blir en stut. Nå må du skjerpe deg! Vi lever i Eldre jernalder. Elektrisiteten er ikke oppfunnet som noe annet enn et himmelsk tegn for å skremme folk og fe i uværsperioder. Derfor finnes det ikke verken mikroovner, elektriske stekeovner eller mailsystemer.

– Ja, ja, slik var det, ja, stønner Ulv. – Litt trist og tungvint kanskje, men... Ulvs litt gråbleke vinteransikt lyser opp i et smil. – Vi lever jo i frihetens tid. Frihet fra strømburdenes ergrelser, kamper om linjer i luft eller kabel i grøft, og fri for kjøpepress på nye elektriske tingsbomser.

– Grilltime!

Ulf spurter inn i den uryddige boden, kaster snøskuffer og ploger unna for å finne sommerens viktigste verktøy. Uten – heldigvis – å si noe til fruene om hva han søkte etter, kommer han litt beskjemet og med et fåret smil ut igjen. Lykkelig for ikke å røpe at han faktisk var på jakt etter gassgrillen og de elektriske hagelyktene. – Du er i Eldre jernalder nå, hvisker han til seg selv. – Det er enda 500 år igjen til Jesus blir født, hvem han nå måtte være, og Røyse er ikke akkurat verdenskulturens arnested.

– Vi griller på godt, gammelt, tradisjonelt vis, sier Ulv høyt, og nå henvender han seg selvsikkert til Ulva, som har stått og stirret litt vantro på hans herjinger i uteboden.

Fruen er både glad og litt skremt over beslutningen. Grilling er jo mannens doméne.



Her får han herje så mye han vil med jegerens urgamle instinkter som våpen. – Men oppryddinga da, sukker Ulva lydløst, og gruer seg skikkelig til dagen derpå når alt skal ryddes på plass. Mannens ryddegener er ikke utviklet enda. – Vi må vel vente minst totusenfemhundre år og litt til før Røysemannen har lært å rydde etter en grillfest, tenker husfruen. – Eller kanskje ikke da heller.

Men nå starter Ulv fra Røyse et målbevisst arbeid for å skape en fest det skal lukte svidd av i evig tid.

Først graver han en grop i bakken, så samler han brensel til et stort bål i gropa. Når bålet har fått god fyr og det er skapt mye glør, legges en haug med steiner av håndterbar form opp i glørne. Etter et par timer er

steinene glovarme og må ikke berøres med bare fingre. Bålet har brent ned og bare steinene ligger igjen. Ulv har riktig redskap for å pirke de øverste steinene bort. Steika har Ulva pakket inn i friske vårblader fra trærne omkring. Ulv sjekker at innpakningen er skikkelig gjort. Kjøttet må ikke under noen omstendigheter komme i direkte kontakt med steinene, med trekullet eller med sand og jord. Med stor andakt legger husbonden det innpakke kjøttet på de glovarme steinene. Steinene som ble lagt til side legges så over maten, og til slutt dekkes det hele til med jord og torv. Tida er viktig, og Ulv har timet godt tidspunktet for innsetting av maten. Når tidens klokke synker under horisonten er maten klar

SAMFUNN

Lokalt engasjement | Fontenehuset
 Groper for fremtiden | Kortreist energi
 Gode relasjoner | En bransje for fremtiden
 BioRingerike | Ord og uttrykk



Etter hvert som ryktene går om at det er fest på gang, strømmer det til med hjelpsomme hender. Flere groper må lages, mer mat må hentes, unge gutter må delta for å lære grillteknikken som skal videreføres til neste slekter. Kvinnene hviler sine slitne hender mens de ler og kommenterer mennenes dårlig utviklede håndlag med matlaging.

Gjestene begynner å strømme på. De første kommer med båt og får æren av å grave opp Ulvs første grop og forsyne seg av det saftige innholdet. Rundt maten kommer praten i gang, diskusjonene, sangene, historiene. På en høyde like ved Ulv og Ulvas hus har en sekt slått seg ned og spiser sin mat med himmelsk sang og bønnerop om gode avlinger og friske barn. Po-

litikergjengen fra området ved den store fossen har heftige diskusjoner rundt sin villsvinsteik om jernbanen eller elektrisiteten noen gang skal komme og ødelegge for disse flotte festene. Ingen vet hva de snakker om – som politikere flest – men de er alle enige i at det var en fint og stilig måltid – også som politikere flest.

Innendørs gjøres det også opp ild og lages mat, men ikke i grop. I det store stolpehuset samles de mektigste menn med sine kvinner og spiser på sossers vis med tak over hodet og med siste skrik i grillmøblement. I et mindre hus ved siden av har noen barske menn tatt sommervarmen på forskudd ved å samle kokegropsteiner kun for oppvarming. Før maten skal inn, skal svetten ut,

mener disse Østens folk som kaller plagen for Sauna.

I flere dager har maten, festen og gleden vart. Men nå begynner folk å bryte opp. De takker vertskapet for mat og hygge, men nå må de hjem å forberede våronna. Snart sitter Ulv og Ulva alene igjen på bakkekammen og ser med triste øyne på alle vennene som forsvinner. Ulv er trist for at festen er slutt, Ulva er tristere fordi hun vet at nå kommer oppryddingens tid – og den vil nok vare like lenge som hele festen. Sakte reiser hun seg for å starte fjerningen av de nærmeste kokegropene.

– Stopp kjerring!, skriker Ulv ut og griper etter kona med sine kraftige hender. – La stå! – La dette være et minne for de nye, tunge tider som kommer om at gleden, freden og den enkle og største lykke en gang har vært rotfestet i denne naturen. Fra himmelen har et elektrisk lyn slått ned i mitt enkle sinn. I året totusenogåtte etter en annen spåmann, skal folk som bor i denne samme naturen få se hvordan lykke virkelig var. Gode venner, gode diskusjoner, god mat i enkle omgivelser og med vakker natur – det er den riktige måten å leve på. De nye menneskene her vil kanskje tro at det bare er framskritt som er skapt gjennom årtusener som da er gått. La oss vise dem at vi kunne feste med glede og god mat.

Ulva blir sjokkert stående urørlig og stum mens husbondens visjonære tale strømmer ut over slagmarken. For Ulva hadde oppfattet det som en slagmark. Nå er hun ikke helt sikker lenger. – Når Ulv har drukket blir han så dyp som en kokegrop, tenker hun. – Men kanskje har han rett for en gangs skyld, kanskje er dette et viktig budskap til framtida?

– Ja, la skiten ligge, det har framtida fortjent – og slike grillfester vil jeg ha flere av, sier Ulva høyt og kryper under skinnfellen lykkelig over å ha sluppet unna både matlaging og opprydding.

Av Bjarne Langseth

Kortreist energi



Du har sikkert hørt om kortreist mat som et foretrukket valg for å redusere miljøbelastningen ved lang og kostbar transport – i tillegg til at man støtter lokal verdskaping. Hva med kortreist energi?

Hva gjør Ringeriks-Kraft for at du skal få en mer energieffektiv, forsynings sikker og miljøvennlig strømkilde?

Pilotprosjekt

Ringeriks-Kraft Produksjon AS etablerte i løpet av 2007–08 to lokale energisentraler i hhv. Klokkerlia borettslag og Trekanten borettslag i Hole kommune. Begge prosjektene ville benytte grunnvarme, energi som er lagret i fjellet og grunnvannet under oss, som i kombinasjon med en varmepumpe, vil gi en lokal og utslippsfri energi. Dette betyr at energien får en svært kort reise fra den produseres til den brukes. Ringeriks-Kraft eier, drifter og vedlikeholder energisentralene, og leverer varmt vann til oppvarming og tapping til hver enkelt leilighet.

Hva er grunnvarme?

Grunnvarme er gratis energi, men normalt tilgjengelig først ved boring av brønner i fjell (energibrønner). En kollektorslange legges ned i borehullet, mens slangen sirkulerer en frostvæskeblanding som henter energi fra grunnen. Gjennom året fungerer brønnene som batterier, som kan lades i sommerhalvåret. Når gradestokken viser minus igjen, er batteriene klare for tapping. Grunnvarme utnyttes ofte sammen med en varmepumpe.

Klokkerlia

I september i fjor ble boligene i Klokkerlia tatt i bruk. Fordelen med varmepumpe som bruker grunnen som energikilde er at varmekilden har en stabil og relativ høy temperatur over året. Dette sammen med at leilighetene har lavtemperatur gulvvarme som primær

varmekilde, bidrar til at anlegget har gunstige driftsbetingelser, noe som kommer beboerne til gode.

Ringeriks-Kraft vil gjerne vite hvordan beboeren opplever denne energiløsningen. Bernt Arve Andersen, beboer i Klokkerlia BRL forteller:

– Energisentralen er en elegant måte å varme opp leilighetene på. Det gir jevn varme, samtidig som vi kan justere temperaturen selv. Dette innebærer at vi som beboere får en lavere strømgning.

Jan Erik Denné, også beboer i Klokkerlia BRL konkluderer med at:

– Dette anlegget kan Ringeriks-Kraft være stolt av.

Energisentralen er tenkt skal levere til ytterligere to boligblokker og 40 leiligheter. Energibesparelsen og miljøeffekten vil da øke tilsvarende.

Trekanten

I februar 2008 sto 60 nye leiligheter innflyttingsklare på Vik i Hole. Tilsvarende i Klokkerlia har også disse boenhetene oppvarming ved å utnytte grunnvarme, som i kombinasjon med varmepumpe gir lang levetid på anleggene. Foreløpige rapporter forteller om gode driftserfaringer.

Pilotprosjektene med grunnvarmeanlegg i Hole er spennende og nyskapende. Fremtiden ligger i å nytte naturens ressurser i lokalmiljøet – kortreist energi – og frembringe denne på en mest mulig skånsom måte, noe Ringeriks-Kraft tar på alvor.

SAMFUNN

Lokalt engasjement | Fontenehuset
 Groper for fremtiden | Kortreist energi
 Gode relasjoner | En bransje for fremtiden
 BioRingerike | Ord og uttrykk

Gode relasjoner



Ringeriks-Kraft Service AS utfører en betydelig del av sin aktivitet utenfor konsernet Ringeriks-Kraft. Dette har pågått i flere år. I 2008 sto eksternt arbeid for 29 % av vår omsetning.

Arbeid for, og sammen med andre nettselskaper og entreprenører gir flere positive effekter for bedriften. Foruten økonomisk fortjeneste, gir eksternt arbeid en positiv erfaringsutveksling.

Spiller på lag

Vi knytter relasjoner og vi lærer av hverandre. Arbeid for store selskaper som Hafslund Nett og Statens Vegvesen gjør oss dyktigere i forhold til å følge systemer, noe som medfører mer rasjonelle arbeidsvaner.

En av våre kunder som spiller på lag med oss er Hemsedal Energi. Som navnet tilsier, holder de til i Hemsedal kommune, en side-dal til Hallingdal, nord i Buskerud. Hemsedal Energi er et energiverk som i hovedsak drifter et nett og selger strøm. Hemsedal er en kommune med 2000 innbyggere, men selskapet har 3500 nettkunder. Dette skyl-

des et høyt antall fritidsboliger i kommunen. Overført energi i 2008 var 90 GWh.

Hemsedal Energi har relativt få ansatte. De sysselsetter 11,5 årsverk, hvorav 6 montører. Dette medfører at de er avhengige av å benytte eksternt hjelp når det skal foreta større investeringer og vedlikeholdsjobber.

Gode relasjoner

De siste årene har Ringeriks-Kraft Service AS vært en foretrukket samarbeidspartner, og utført flere oppdrag for Hemsedal Energi, og vi utfordret derfor nettsjefen, Roar Ulviksbakken, til å fortelle hvordan de opplever oss som leverandør.

– Når vi gjentatte ganger benytter Ringeriks-Kraft Service AS som samarbeidspartner, er det fordi vi har hatt gode erfaringer med dere. Montørene deres jobber selvstendig, er arbeidsvillige og

kvier seg ikke for å ta i et tak. Vi har etter hvert blitt godt kjent med hverandre, og deres folk blir kjent i våre områder, noe som gjør arbeidet mer effektivt, sier nettsjefen.

Tar hensyn til miljøet

Ringeriks-Kraft har en uttalt strategi om å ta miljøhensyn i ulike sammenhenger. Ringeriks-Kraft Service AS gjenvinner over 95 % av avfallet. Vi har en bilpark med gjennomsnittsalder på under 4 år, som har moderne avgassteknologi. Vi har også kjøpt klimakvoter til alle våre kjøretøyer. Hvilke tanker har Hemsedal Energi om dette?

– Rent estetisk og sikkerhetsmessig, legger vi mer og mer kabel i bakken, og vi passer på å benytte grønne kabelskap, som blir mer anonyme i terrenget. Dessuten er vi nøye med å kildesortere avfall, sier Ulviksbakken.

Energi og vannkraft – en bra



Kraftbransjen generelt og Ringeriks-Kraft spesielt har de siste årene opplevd tap av verdifull kompetanse. Årsaken er de tøffe omstillingene med nedbemanning etter energiloven fra 1991. I tillegg har Ringeriks-Kraft fått en økning i gjennomsnittsalderen som følge av at det på 90-tallet ble tatt inn få nye medarbeidere, spesielt innenfor entreprenørvirksomheten.

Rekruttering

I 2004 startet Ringeriks-Kraft en prosess for å bedre dette forholdet. Et ønske om å styrke kompetansen for framtida, samt å få yngre krefter inn i bedriften har vært og er fortsatt viktig. Årlig tar konsernet inn to lærlinger og

har kontinuerlig seks lærlinger av en total stab på 50 i entreprenørdelen av konsernet. Våre lærlinger er unge, lærevillige mennesker og er et friskt pust i bedriften. Samtidig er de arbeidsvillige og positive ambassadører for virksomheten. I tillegg til tekniske stillinger er det også andre viktige funksjoner i et energiselskap som må betjenes av høyt kvalifisert personell. For kunne utføre de oppgavene og de samfunnsnyttige tjenestene Ringeriks-Kraft er pålagt på en best mulig måte er det behov for blant annet ingeniører og sivilingeniører, økonomer og siviløkonomer, topp utdannede markedsførere og flere andre spesialutdannede folk. Bransjens fokus på ren energi og miljø er også framtidsrettet og

utfordrende. Alle disse forholdene tilsier at energiselskapet burde være en interessant og inspirerende arbeidsplass, ikke minst for unge mennesker.

Bygger kompetanse i egne rekker

Det er en kjensgjerning at det de siste årene har vært vanskelig å rekruttere arbeidskraft til et utvalg stillinger i konsernet. Dette tar vi på alvor og forsøker å gjøre noen grep for å tiltrekke oss ny arbeidskraft og å utvikle de medarbeiderne som er ansatt. Ringeriks-Kraft har god erfaring med å ansette medarbeidere med formell kompetanse, men som mangler praktisk kompetanse. Å rekruttere unge medarbeiderne uten praktisk er-

SAMFUNN

Lokalt engasjement | Fontenehuset
 Groper for fremtiden | Kortreist energi
 Gode relasjoner | **En bransje for fremtiden**
 BioRingerike | Ord og uttrykk

nsje for fremtiden!



farang har utelukkende vært positivt. De er kunnskapsnysgjerrige og har god arbeidsmoral, og de tilfører bedriften nye tanker og holdninger, noe som er udelt positivt.

I tillegg til å rekruttere ny arbeidskraft er det veldig viktig å utvikle de medarbeiderne som er i virksomheten. Høsten 2008 begynte to av våre godt voksne og erfarne montører på høyskole for å utdanne seg til ingeniør. En av dem begynte på en ny bachelorutdanning innenfor energi ved Høgskolen i Buskerud, avdeling Kongsberg, og en annen tar bachelorutdanning i Elkraftteknikk ved Høgskolen i Telemark. Begge går på et utdanningssystem som kalles Y-veien, hvor personer med fagbrev som energimontør

og praksis kan bli tatt opp til ingeniørstuder. Dette åpner opp for at tidligere faglærte kan ta høyere utdanning, noe som er sunt for bransjen. Det er ingen tvil om at det er behov for denne type kompetanse da det er en kjennsgjerning at det er et økende behov for elektroingeniører.

Synlighet og deltagelse

I 2008 møtte Ringeriks-Kraft ingeniørstuder på NTNU for å presentere bedriften og gi et bilde av arbeidsmulighetene i kraftbransjen. I tillegg tilbys sommerjobber til studenter og andre unge arbeidstakere for å synliggjøre hvor spennende bransjen er. Det ble også avholdt bedriftspresentasjon for elever fra markedsføringslinjen ved Ringe-

rike videregående skole. Ringeriks-Kraft har bidratt med midler til kurset «Fra kvernkall til turbin» for lærere som underviser i naturfag på mellomtrinnet på barneskolen.

I løpet av 2008 har bransjeorganisasjonen Energibedriftenes Landsforening (EBL), sammen med energibedriftene i Norge, kjørt en kampanje som heter «Grønn Boks». Målet med kampanjen var å synliggjøre rekrutteringsbehovet i bransjen, påvirke myndighetene for å bedre rammevilkårene og å vekke bevisstheten mht. at vi alle kan bidra i arbeidet med å ta klimautfordringen på alvor. Ringeriks-Kraft har deltatt i kampanjen.

Energibransjen er en bransje for fremtiden!

Med fornybare ressurser i sentrum for Klima og Miljø

Bio-riket Ringerike



Jeg har hatt gleden av å følge Ringeriks-Kraft sitt arbeid og utvikling gjennom de siste 10–15 år. Et stabilt og sterkt selskap bygget på bevisst bruk av vannkraften. Men Ringeriks-Kraft nøyer seg ikke med å bli ved det gamle. Styret og administrasjon ønsker at selskapet skal være en aktiv pådriver for nye virksomhetsområder – som gagnar regionen.

I 2008 har Ringeriks-Kraft utarbeidet en Klima- og Miljø-strategi. En spesifikk handlingsplan med konkrete tiltak tar sikte på å bidra til reduksjon av totalt energiforbruk og anvendelse av «rett ressurs på rett plass». Ringeriks-Kraft har videre engasjert seg aktivt i nettverket Bio-Ringerike der jeg selv er prosjektleder.

Gjennom Bio-Ringerike har en rekke sentrale næringslivsaktører, selskaper knyttet til ressursforvaltning og infrastruktur engasjert seg sammen med kommunene.

Hensikten er:

- Hente kunnskap og impulser til ny virksomhet i et interessant fellesskap.
- Stimulere til næringsutvikling som bygger på fremtidsrettet virksomhet og fornybare ressurser
- Engasjere seg – enkeltvis og sammen – i konkrete prosjekter og oppdrag

I Bio-Ringerike er også Follum, Vardar/Hønefoss Fjernvarme og Ringerike Bioenergi sentrale aktører.

Sammen med Ringeriks-Kraft er dette de aktører som virkelig kan bidra til den mest miljøriktige ressursanvendelse, og derved gi de beste bidrag til å redusere klimabelastningene. Gjennom «Best sammen» – tankegangen, vil Ringeriks-Kraft arbeide aktivt med disse aktører – for derved å bidra til optimale løsninger for kunder/energibrukere og miljøet.

Gjennom Bio-Ringerike opplevde vi hvordan Växjö kommune i Sverige har kombinert alle gode krefter og på 30 år blitt «Europas Grönaste Stad».

Kommunene Ringerike, Hole og Jevnaker har også engasjert seg i Bio-Ringerike. Ringerike og Jevnaker er «Grønne kommuner» – sammen med 20 andre norske kommuner, blant annet alle Hadelandskommunene. Hensikten er at kommunene gjennom egen virksomhet og sammen med andre skal bidra til mer miljøvennlig virksomhet, med spesiell vekt på energibruk og klimapåvirkning.

Kommunens egen virksomhet er i de aller fleste sammenhenger den største bruker av bygningsmessige arealer, og er derfor svært sentrale i arbeidet med å anvende fornybare energiressurser best mulig. Kommunene har også fått helt klare impulser og muligheter fra Staten – gjennom ENOVAs støttebidrag – til sammen 1.200 MNOK skal brukes på kommunenes energieffektivisering. Ringeriks-Kraft sin handlingsplan for Klima- og miljøtiltak er midt i blinken for denne satsing og selskapet har kompetanse og kapasitet til å hjelpe kommunene til å dra nytte av disse midlene.

Ringeriksregionen er sammen med Hadelandsregionen den «Store grønne lunge» nord og vest for Oslo-gryta.

Gjennom disse områder går lange vassdrag opp gjennom Hallingdal, Valdres og Vest-Oppland. Ringerike er Norges største skognærings-kommune, med store næringsaktører og Viken Skog i sentrum. Ringeriks-Kraft bygger sin virksomhet på vannkraften som kommer herfra, og kan og bør være en sentral aktør i den videre utvikling av forretningsvirksomhet og kompetanse basert på disse ressurser. Jeg har sterk tro på at de kvaliteter som finnes i regionen vil være svært viktige for fremtidige generasjoner – og derfor meget attraktivt som nærings- og bosettingsområde.

Ringeriks-Kraft tok også initiativ til fusjonsforhandlinger med Hadeland Energi, men disse forhandlinger førte ikke frem. Det er ikke alle som ser det positive i at man ville skape et nytt tyngdepunkt med kompetanse og kapasitet – mellom Mjøsa og Drammen.

Ringeriksregionen har med disse initiativ bidratt til å skape grunnlag for nye muligheter.

Det skal bli spennende å se hva som skjer i den videre utvikling av fornybare ressurser i vår region!

Think Global – Act Local – Ringeriks-Kraft

Bjørn Andvig, Prosjektleder BioRingerike

SAMFUNN

Lokalt engasjement | Fontenehuset
 Groper for framtiden | Kortreist energi
 Gode relasjoner | En bransje for fremtiden
 BioRingerike | Ord og uttrykk

Ord og uttrykk

Watt (W)

enhet for effekt eller ytelse, dvs energi pr. sekund.

Kilowatt (KW)

1000 W

Megawatt (MW)

1000 kW

Gigawatt (GW)

1000 MW, 1000.000 kW

Hour (H)

time (internasjonalt brukt betegnelse)

Kilowatttime (kWh)

enhet for energi. En kilowatt produsert eller brukt i en time

Megawatttime (MWh)

1000 kWh.

Gigawatttime (GWh)

1000 MWh, 1 million kWh. TWh – terawatttime, 1000 GWh, 1 milliard kWh

Terawatttime (TWh)

1000 GWh, 1 milliard kWh

Alminnelig forbruk

forbruk av elektrisk energi i husholdning, oppvarming, vanlige bedrifter, dvs. alt forbruk utenom kraftintensiv industri.

Effekt

energi eller utført arbeid per. tidsenhet. Effekt kan bl.a. angis i Watt (W).

Elektrisk spenning

et mål for den «kraft» som driver elektrisiteten gjennom en ledning. Spenning måles i volt (V) eller kilovolt (kV) = 1000 volt.

Elvekraftverk

kraftstasjon i elv hvor vannføringen bare i ubetydelig grad kan reguleres ved hjelp av magasin i tilslutning til stasjonen.

Energi

evne til å utføre arbeid – produktet av effekt og tid. Elektrisk energi angis ofte i kilowatt-timer (kWh). 1 kWh = 1000 watt brukt i 1 time. Annen energi angis i Joule (J).

Fyllingsgrad

forholdet mellom innholdet i et reguleringsmagasin (for vannkraftverk) og fullt magasin.

Helårsmagasin

magasin som har en fyll- og tappesyklus på ett år.

Konsesjon

tillatelse fra offentlig myndighet f.eks. til å bygge ut vassdrag for kraftproduksjon, til å bygge og drive høyspenningsanlegg osv.

Konsesjonskraft

kraft som leveres i henhold til konsesjonsbetingelser i medhold av lov.

Kraftbalanse

beregning for en viss tidsperiode av balansen mellom krafttilgang og kraftbehov.

Magasin

naturlig eller kunstig innsjø, hvor en samler vann i perioder med høyt tilsig og lavt forbruk. Når forbruket er stort, nyttiggjør en seg dette vannet.

Magasinkapasitet

den totale mengde vann (m³) som det er plass til i et reguleringsmagasin mellom høyeste regulerte vannstand (HRV) og laveste regulerte vannstand (LRV). Magasinkapasiteten oppgis også ofte som den elektriske energi som kan produseres av det lagrede vannet.

Nett-tap

energitap i overførings- og fordelingsnett.

Sesongmagasin

magasin der fylling og tapping skjer på sesongmessig basis, f.eks. slik at overskuddsvann om sommeren holdes tilbake for bruk til kompensasjon av underskudd om vinteren.

Snømagasin

den del av vannmengden i et snødekket nedslagsfelt som ved snøens smelting kan ventes å komme som avløpsvann fra vedkommende felt.

Tilknytningsavgift

engangsavgift som abonnenten må betale til kraftleverandøren for å bli tilknyttet kraftnettet.

Tilsig


den vannmengden som tilføres en sjø, et magasin, en elv eller en bestemt del av en elv.

Tørrår

år med mindre nedbør enn normalt.

Våtår

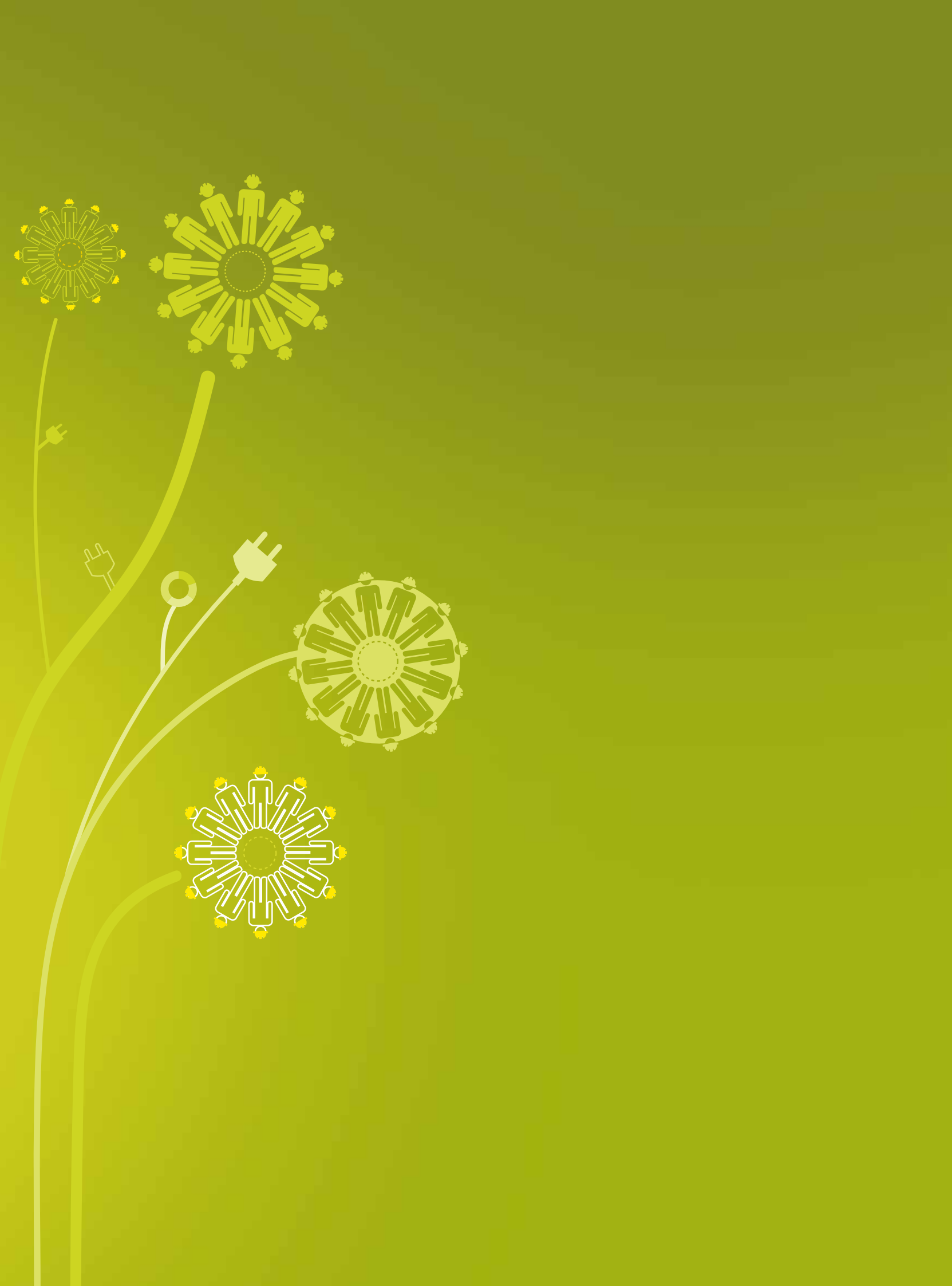
år med mer nedbør enn normalt.



Hele verden er en serie underverk,
men vi er så vant til dem,
at vi kaller dem hverdagslige.

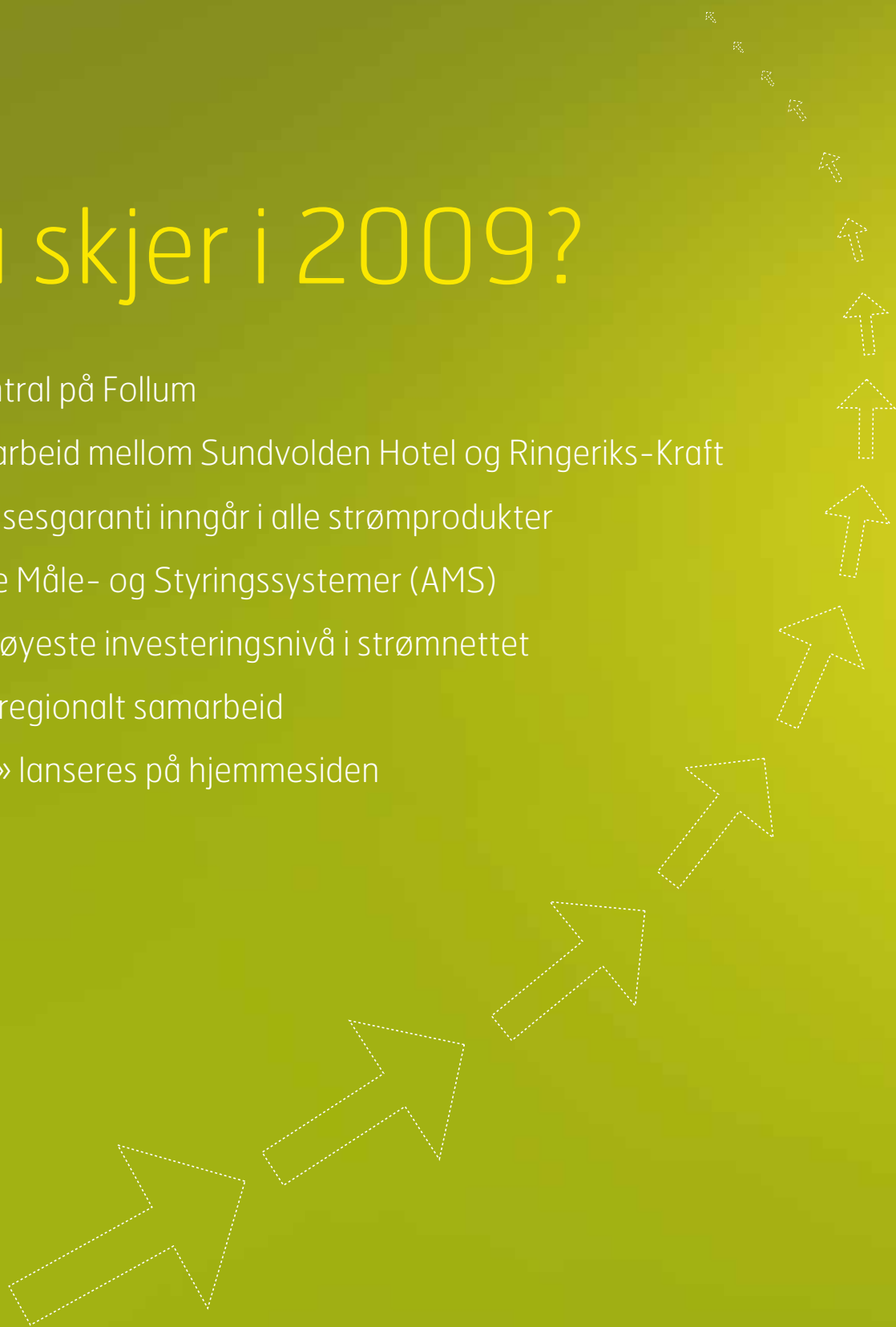
H.C. Andersen





Hva skjer i 2009?

- Energisentral på Follum
- Miljøsamarbeid mellom Sundvolden Hotel og Ringeriks-Kraft
- Opprinnelsesgaranti inngår i alle strømprodukter
- Avanserte Måle- og Styringsystemer (AMS)
- Tidens høyeste investeringsnivå i strømmettet
- Fokus på regionalt samarbeid
- «Din side» lanseres på hjemmesiden



Ringeriks-Kraft AS

Serviceboks 22 – 3504 Hønefoss

Besøksadresse: Fossveien 7-9

3510 Hønefoss

Telefon 32 11 95 00 | telefaks 32 12 16 11

post@ringeriks-kraft.no

organisasjonsnummer NO 976 957 628 MVA

Ringeriks Kraft

